



### Contenidos

- 1 **¿Es su base applicativa lo suficientemente buena para el futuro?**  
Dado que el negocio pone más presión sobre los hombros de la TI, es imprescindible operar una base de aplicaciones que sea flexible y lo suficientemente ágil para atender las necesidades de hoy y de mañana.
- 4 **Orquestación en bucle de ClearPath ePortal**  
Este segundo artículo de una serie sobre ClearPath ePortal ilustra cómo usted puede crear orquestaciones complejas en ePortal utilizando la capacidad de orquestación en bucle de la solución.
- 9 **Baltic Technology Group presenta AB Suite 4.0 en universidades de Letonia**  
Baltic Technology Group, un proveedor de servicios preferidos de Unisys situado en Letonia, ha sido fundamental para ayudar a los estudiantes universitarios de Letonia a aprender el entorno de desarrollo basado en modelos de Agile Business Suite.
- 10 **Engineering Corner: Migración de datos de aplicación con la Herramienta de Migración de Datos de EAE**  
La herramienta de migración de datos de EAE hace que el importante, aunque a menudo complicado, proceso de transferencia de datos de la aplicación de EAE a AB Suite sea mucho más simple.
- 12 **Aspectos destacados de un analista de CSC: Hans Habers**  
Hans Habers, veterano de Unisys durante 40 años y contando, trabaja como Administrador de cuentas de soporte dedicado para varias organizaciones en su país natal, Países Bajos.
- 14 **Centro de información y calendario**  
Brindamos una amplia gama de material informativo para ayudarlo a mantenerse actualizado en todo lo que sucede en el mundo de EAE y AB Suite.

## ¿Es su base applicativa lo suficientemente buena para el futuro?

Por Maarten Schneider, Gerente de marketing mundial, Enterprise Application Environment y Agile Business Suite, Unisys TCIS



Durante muchos años, el negocio ha presionado a TI para que modernice rápidamente el lado que da al cliente de su cartera de aplicaciones.

Primero vino el empuje para tener presencia en Internet. A continuación vinieron demandas para poner en práctica los conceptos de "autoservicio", utilizando, por ejemplo, simples pantallas de ASP.NET que se conectan a soluciones especiales de atención al público o directamente a aplicaciones internas. Luego, nació la necesidad de una arquitectura orientada al servicio (por sus siglas en inglés, SOA).

Tómese un momento para ver en dónde estamos hoy. El impulso para el cambio continúa acelerándose: se intensifica la demanda para ofrecer todo tipo de capacidades de autoservicio a través de los teléfonos inteligentes, tabletas y otros dispositivos. Y a pesar de que la mayoría de las personas todavía trabajan el horario típico de nueve a cinco, los empleados y los clientes esperan tener acceso las veinticuatro horas del día los siete días de la semana a todas las partes de sus sistemas internos de una manera extremadamente fácil de usar.

Y eso no es todo: también debe crear interfaces entre una variedad de canales de medios sociales, como Facebook y Twitter, para que amigos y seguidores puedan buscar directamente las mercaderías, realizar pedidos, o seguir el estado de sus envíos en sus sistemas.

Debido a que los cambios tecnológicos siguen acelerándose cada año (abarcando todo, desde sistemas operativos y plataformas hasta bases de datos y entornos de desarrollo), será más importante que nunca aprovechar las nuevas oportunidades tecnológicas que van surgiendo y transformarlas en una ventaja competitiva para su negocio. >>

***El simposio de EAE/AB Suite y el Seminario Técnico Europeo de EAE/AB Suite será en octubre. ¡Marque sus calendarios!***



Pero, ¿cómo puede estar seguro de que sus necesidades de negocio, tanto actuales como futuras, pueden respaldarse en su base de aplicaciones existente? ¿Qué estrategias de TI le permitirán convertirse en un líder de negocios en su mercado?

El hecho de que es difícil saber las respuestas a estas preguntas resalta la incertidumbre sobre qué aplicaciones se necesitarán para respaldar el negocio en el futuro. Solamente esto es seguro: se necesitará hacer muchos cambios. Es por eso que la agilidad de las aplicaciones es tan importante.

### ¿Es usted lo suficientemente ágil?

Claramente, abrazar y responder al cambio es un facilitador clave para el éxito en el mercado actual y del futuro. Entonces, la pregunta es: ¿qué tan ágil es hoy, tanto en términos de sus aplicaciones como de negocios en su conjunto?

Algunos de los requisitos comerciales más nuevos pueden ser abordados por las más recientes aplicaciones de atención al público, que cada vez más se están haciendo disponibles como software como servicio (SaaS), como Salesforce.com.

Pero primero necesita una fuerte base. Es decir, una aplicación interna sólida y ágil, con buenas capacidades de SOA que pueden ayudarlo a mantener manejable todo su entorno de aplicaciones.

Por ejemplo, si desea comunicarse más con los clientes a través de Facebook y Twitter, entonces debería considerar almacenar información adicional sobre cuentas en una ubicación centralizada en su aplicación interna y en la base de datos.

Esto ilustra lo importante que es entender la agilidad de las aplicaciones empresariales de misión crítica y de su base de datos central corporativa.

Así que pregúntese: ¿Qué tan rápido puedo actualizar mis aplicaciones internas con funcionalidad adicional o añadir nuevos elementos y/o registros de datos a la base de datos de mi empresa? Del mismo modo, ¿qué tan fácil es para mí construir una interfaz basada en una SOA para integrar una nueva aplicación de atención al público, incluso si se trata de una solución basada en un SaaS? ¿Y qué tan rápido puedo crear una capa delgada de interfaz de usuario (UI) para los usuarios de dispositivos móviles?

En algunas situaciones, una solución disponible lista para el consumidor puede ser un buen reemplazo para una aplicación local con décadas de antigüedad. Pero cuando se tiene un equipo de desarrolladores inteligentes que entiende su negocio, un mejor enfoque sería sustituir la aplicación interna existente con una solución integrada interna; una que utilice la última tecnología para hacer frente a las necesidades operacionales y de los nuevos negocios.

Estas nuevas soluciones personalizadas lo mantienen ágil en el futuro y pueden reducir drásticamente sus costos de mantenimiento y apoyar su negocio de la mejor manera posible, al mismo tiempo. >>

---

*“Atribuyo nuestro desarrollo de aplicaciones rentables a nuestro entorno Unisys, en particular los sistemas ClearPath y AB Suite. Somos capaces de mantener nuestras aplicaciones principales con apenas 15 a 17 personas. Una organización de tamaño comparable tiene típicamente entre 100 y 150 desarrolladores.”*

– Scott Minkel, Vicepresidente de Servicios de información de United Fire Group

## Agile Business Suite: Una base sólida para las aplicaciones de mañana

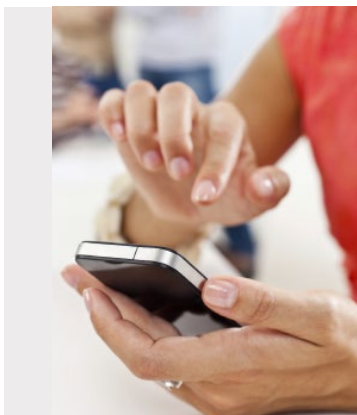
Y una manera increíblemente poderosa y valiosa para crear estas soluciones es Agile Business Suite de Unisys (AB Suite). AB Suite es un entorno de desarrollo basado en modelos con un lenguaje de generación de secuencias de alto nivel que ayuda a las organizaciones a crear soluciones empresariales de misión crítica en una fracción del tiempo de otros enfoques de programación.

AB Suite utiliza el entorno Microsoft® Visual Studio® y lo integra con Microsoft Team Foundation Server. Por medio del modelo que usted construye, AB Suite genera 100 por ciento del código de la aplicación y el esquema de base de datos específico para la elección de dos entornos operativos: Microsoft Windows® y ClearPath MCP de Unisys. Y la solución incluye varias opciones para interfaces de usuario modernas, incluidos los dispositivos móviles.

Al proporcionar un entorno de desarrollo en el que los líderes de toda la organización pueden colaborar, AB Suite le permite diseñar nuevas capacidades que resuenan en el nivel de negocios. Usted podrá prestar más atención a lo que una aplicación debe hacer y dejar de preocuparse por la forma en la que esta debe codificarse o desplegarse.

Con esta base sólida y ágil, usted puede estar listo para el futuro y concentrar más tiempo y energía en atender el negocio de la mejor manera posible. De esta manera, en lugar de simplemente responder a los cambios, usted puede sacar provecho de ellos.

*Estaríamos más que felices de darle información detallada sobre AB Suite y trabajar con su equipo de desarrollo en un proyecto piloto de AB Suite. Además, ofrecemos una gama completa de servicios para apoyar su paso inicial hacia AB Suite, incluida la elaboración de la primera versión para usted. Si está interesado, comuníquese con nosotros a [ABSuite@unisys.com](mailto:ABSuite@unisys.com).*



### *¡Reserve la fecha!*

El segundo simposio anual de EAE/AB Suite y el Seminario Técnico Europeo de EAE/AB Suite se acercan rápidamente. Durante estos eventos, proporcionaremos las últimas noticias y puntos de vista acerca de AB Suite, demostraremos muchas de las funciones clave de la solución y mucho, mucho más.

# Orquestación en bucle de ClearPath ePortal

Por Nigel Tunnicliffe, arquitecto, Unisys TCIS



Este artículo es el segundo de una serie que examina cómo el ClearPath ePortal se puede usar para crear servicios de Windows Communication Foundation (WCF) personalizados en comparación con sistemas ClearPath o aplicaciones Agile Business Suite que funcionan en una plataforma Microsoft Windows. En la última edición cubrimos la función Orquestación simple. Ahora, veamos la orquestación en bucle.

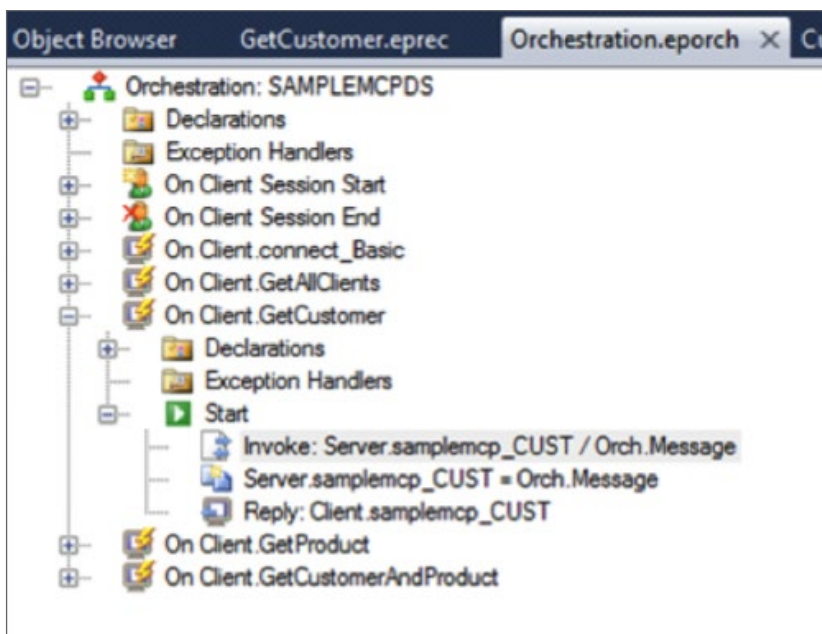


El ejemplo de la Ilustración 1 ilustra un proceso de orquestación bastante simple. Sin embargo, es uno que permite un conjunto de servicios más granular para crear a partir de una pantalla única de aplicación en host.

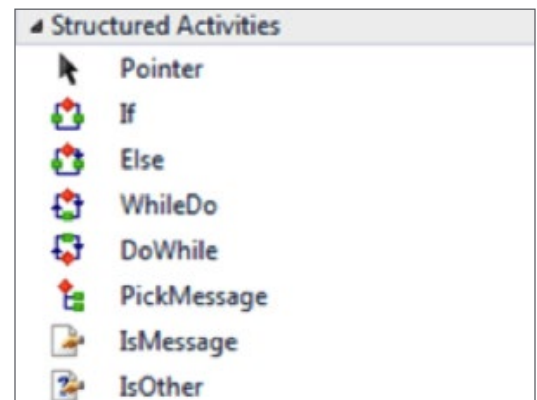
Debido a que ePortal soporta una gama de actividades estructuradas, tales como las que se muestran en la Ilustración 2, es posible escribir un número de orquestaciones más complejas.

En este artículo examinaremos cómo puede emplear estas actividades estructuradas para crear una orquestación en bucle más compleja.

Una vez más, los ejemplos que se muestran en este artículo fueron extraídos de una interfaz ePortal con una aplicación AB Suite que funciona en un sistema ClearPath Libra. Sin embargo, en lo que concierne al desarrollador de servicios ePortal, no hay ninguna diferencia entre una aplicación que funciona en un sistema ClearPath Libra, un sistema ClearPath Dorado o en ePortal 6.0, AB Suite en Windows. Todas las técnicas que se describen a continuación funcionarán igual de bien en cualquier plataforma compatible con ePortal. >>



**Ilustración 1.** Una orquestación simple en ePortal.



**Ilustración 2.** Actividades estructuradas respaldadas por ePortal.

## Anuncio del lanzamiento de ClearPath ePortal versión 6.0

Disponible en abril de 2014, [ClearPath ePortal versión 6.0](#) proporciona una funcionalidad de modernización que puede ayudar a mejorar el alcance y el valor de sus aplicaciones de misión crítica de ClearPath. Además, la solución se encuentra ahora disponible para AB Suite en Windows Runtime. Esto significa que las aplicaciones AB Suite que se ejecutan en el entorno Windows ahora pueden aprovechar las capacidades de modernización de ClearPath ePortal y disfrutar de las ventajas que antes estaban disponibles únicamente para usuarios de ClearPath. Vea [nuestro reciente seminario web](#) para aprender más acerca del valor de las nuevas características de esta versión.

### Orquestación en bucle en acción

Un ejemplo de una orquestación compleja se muestra en la secuencia de la Ilustración 3. En este caso, estamos construyendo un servicio que devolverá una lista de todos los clientes que coincidan con un criterio específico. El sistema host utilizado en los siguientes ejemplos incluye una pantalla de este tipo, pero por lo general requiere varias llamadas a la pantalla para crear la lista completa de los clientes.

Por medio de ePortal, usted puede definir fácilmente una nueva orquestación que hace un bucle sobre esta pantalla hasta que reciba una indicación desde el host que dice que no hay más clientes que coincidan con los criterios especificados. Una vez que esto ocurre, será enviado a la lista completa de datos del cliente que coincidan.

Sin embargo, a pesar de que este proceso es más complejo que el definido mediante la función Orquestación simple, la orquestación se construye exactamente de la misma manera que el ejemplo simple:

- Definir un nuevo mensaje del cliente que contenga los campos que se fijarán en el servicio

- Crear una orquestación que llama a las pantallas deseadas en el sistema en host
- Definir cómo se deben asignar los campos a partir del mensaje del cliente a la pantalla host. En este caso, estamos instruyendo a ePortal para que construya una lista compuesta de clientes mediante la adición de cada respuesta del sistema en host a un único mensaje de respuesta de ePortal.

Tenga en cuenta que en cada una de las secuencias mostradas en la Ilustración 3, la llamada del cliente a ePortal se hace siempre a través de un servicio de WCF. La llamada de ePortal al sistema en host se realiza a través de un protocolo específico del sistema, Component Enabler, en el caso de un sistema de AB Suite. Sin embargo, los consumidores del servicio en general solo son conscientes del servicio WCF cada vez. No hay razón para que se preocupen por cómo ePortal realmente envía el mensaje al sistema en host. >>

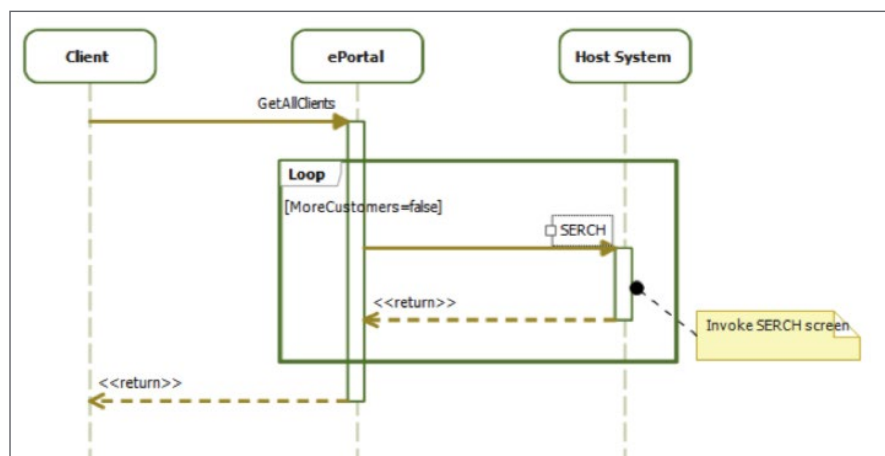
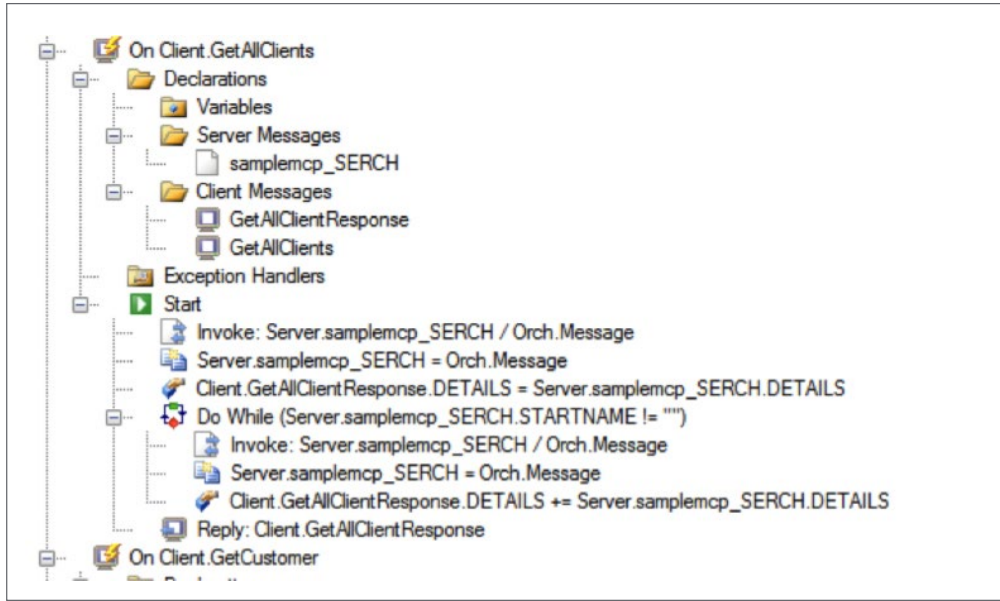


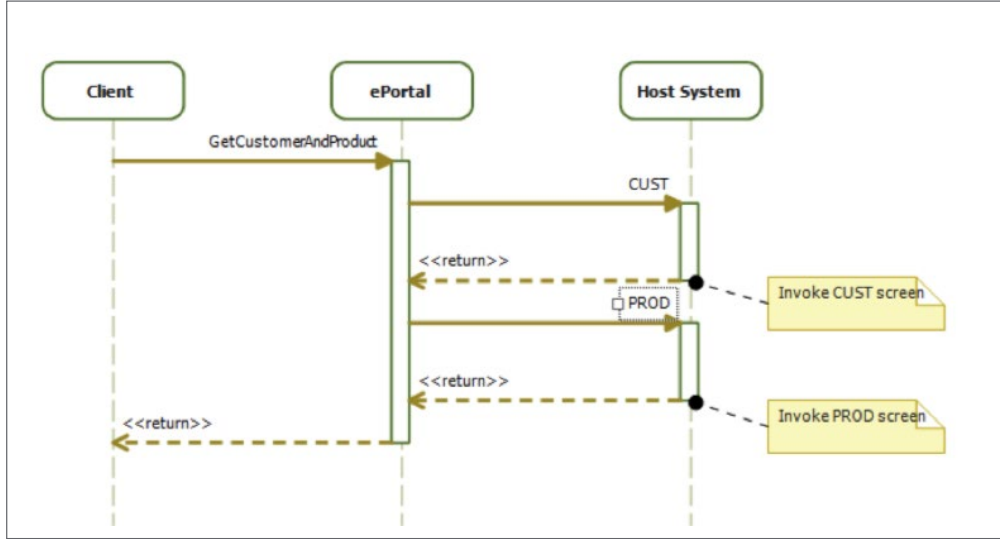
Ilustración 3. Una orquestación más compleja.

La secuencia de la imagen anterior se implementa mediante la orquestación que se muestra en la Ilustración 4. Esta orquestación simplemente hace llamadas repetidas a la pantalla SERCH, mientras que el campo "STARTNAME" no es igual a los espacios, y construye una respuesta compuesta hecha de todas las respuestas a la llamada inicial.



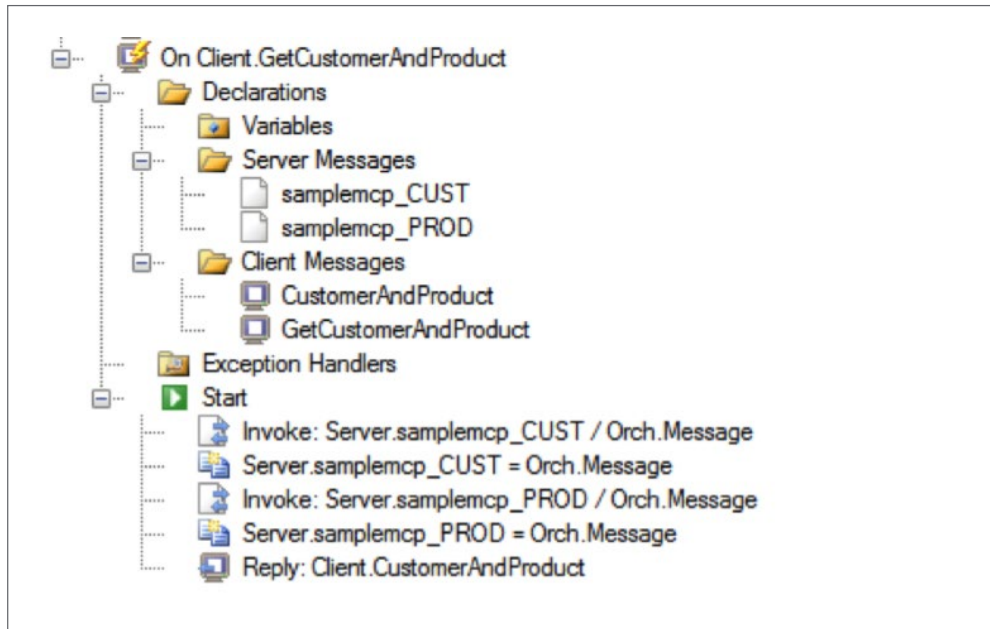
**Ilustración 4.** La orquestación "GetAllClients".

También puede escribir una orquestación para llamar a una o más pantallas únicas, como se muestra en la secuencia de la Ilustración 5. Esto le permitirá crear un servicio para devolver los detalles de, por ejemplo, un cliente y los productos que este acaba de comprar. Todo en una simple llamada a ePortal. >>



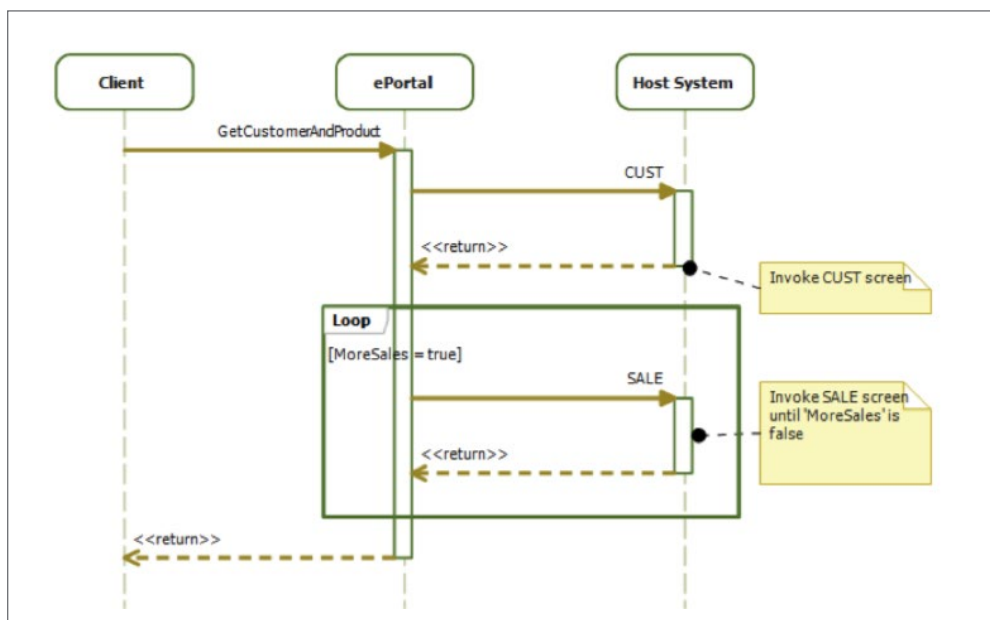
**Ilustración 5.** Llamada a dos pantallas diferentes.

Este proceso se implementa utilizando el tipo de orquestación que se muestra en la Ilustración 6.



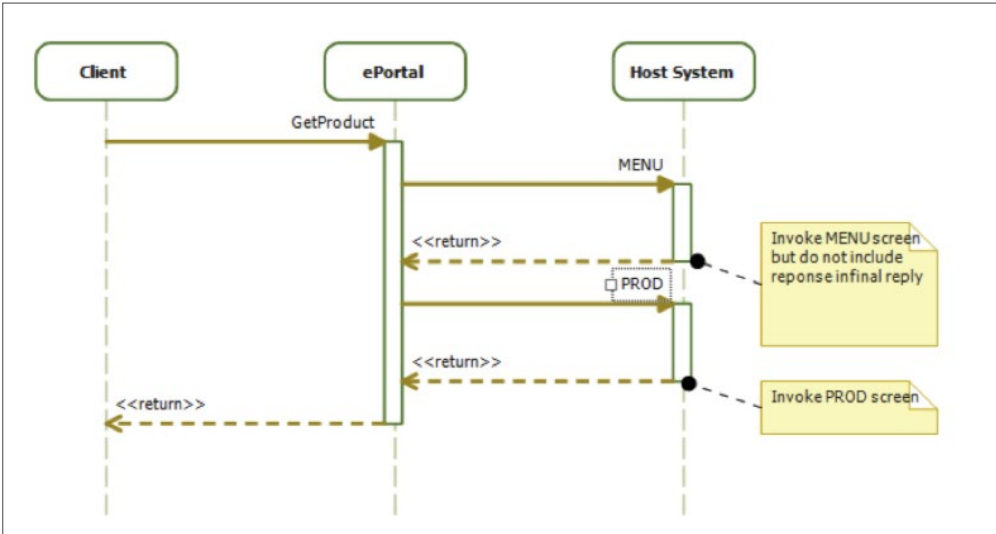
**Ilustración 6.** La orquestación para llamar a dos pantallas.

Además, incluso usted podría combinar todos estos conceptos. Este proceso se ilustra en la secuencia de la Ilustración 7. En este caso, la orquestación llamará a la pantalla CUST para recopilar información acerca de un cliente y luego llamará a la pantalla SALE varias veces para localizar todas las ventas asociadas a este individuo. Una vez que esta información está disponible, la orquestación devolverá una respuesta única, compuesta. >>



**Ilustración 7.** Una orquestación combinada.

La misma técnica se puede aplicar a sistemas que requieren que usted use un menú personalizado con el fin de llegar a la pantalla host requerida. En el caso de la Ilustración 8, usted está diciendo efectivamente a ePortal que ignore la respuesta de la pantalla MENU y que solo devuelva la respuesta de la pantalla PROD.



**Ilustración 8.** Salteo de la pantalla MENU.

En resumen, el uso de la orquestación en bucle en ePortal significa que ya no hay una relación uno a uno entre los servicios y las pantallas host subyacentes. Se pueden asignar múltiples servicios a la misma pantalla host. De la misma manera, un solo servicio puede llamar a varias pantallas host. Esto hace que sea mucho más fácil exponer la funcionalidad del negocio de un sistema en host como un conjunto de servicios, un proceso que se alinea con las mejores prácticas de SOA.

Estos servicios pueden ahora ser utilizados en una amplia variedad de aplicaciones:

- Un entorno de bus de servicio empresarial (ESB), como Microsoft BizTalk®, que proporciona apoyo innovador para la comunicación a través de los servicios de WCF. Esto hace que sea fácil crear soluciones de envío basado en contenido o de orquestaciones de BizTalk que utilizan sistemas ClearPath y AB Suite.

- Pantallas de páginas web personalizadas que necesitan recuperar datos de un sistema ClearPath o AB Suite
- Soluciones basadas en flujo de trabajo de Microsoft
- Cualquier proceso de cliente que admita llamar a un servicio de WCF

*La mayoría de los sistemas ClearPath ya cuentan con todos los elementos de ClearPath ePortal integrados y listos para usar. Lo alentamos a que explore estas capacidades con un proyecto piloto. [Visite nuestro sitio web para obtener más información.](#) Para obtener información adicional acerca de ePortal, vea nuestros [videos en YouTube.](#)*

*Si tiene preguntas sobre ePortal, si necesita ayuda para usarlo en su organización o si desea más información, envíenos un correo electrónico a [ABSuite@unisys.com](mailto:ABSuite@unisys.com).*



# Baltic Technology Group presenta AB Suite 4.0 en universidades de Letonia

Por Astra Kikute, directora de Recursos humanos y Operaciones por contrato de Baltic Technology Group



En 2006, Baltic Technology Group (BTG) y Unisys lanzaron el primer curso diseñado para introducir a estudiantes universitarios de Letonia al entorno de desarrollo basado en modelos de Agile Business Suite. La Universidad de Letonia, la más grande institución de educación superior del país, fue elegida para este proyecto piloto.



A lo largo de los últimos siete años, este proyecto se ha ampliado en tamaño y alcance, hablando al inmenso interés que la combinación de AB Suite y el entorno Microsoft .NET genera en jóvenes programadores. Hoy en día, el curso de estudio se

encuentra disponible en tres universidades de Letonia: La Universidad de Letonia, la Universidad Daugavpils, y la Universidad Ventpils. Cincuenta y cinco estudiantes completaron el curso en 2012, más que cualquier otro año desde que se ha ofrecido. Hasta la fecha, más de 200 estudiantes han tomado el curso y superado con éxito el examen.

A medida que más y más estudiantes completan el curso, BTG y otras compañías en todo el mundo tendrán acceso a los mejores talentos de desarrollo joven con considerable conocimiento de AB Suite.

Como proveedor de servicios preferidos de Unisys que ofrece servicios de desarrollo de Enterprise Application Environment (EAE) y clientes de AB Suite, estamos constantemente actualizando nuestras habilidades en tecnologías de Unisys y agregando nuevos y jóvenes desarrolladores a nuestro equipo. Además, participamos habitualmente en las pruebas de campo y vamos a participar de la prueba de campo de AB Suite 5.0 a finales de este año. Esta experiencia nos permite ofrecer servicios de alta calidad a los usuarios de EAE y AB Suite y nos permite enseñar a los estudiantes la nueva funcionalidad de AB Suite.

Por ejemplo, a principios de año tuvimos la oportunidad de introducir AB Suite 4.0 en la Universidad de Ventpils. Los comentarios de profesores y estudiantes confirma que la última versión representa un salto importante hacia adelante en la funcionalidad y hace que AB Suite sea aun más fácil para los desarrolladores jóvenes. Tenemos la intención de utilizar AB Suite 4.0 a finales de este año, cuando se reanuden los cursos de la Universidad de Letonia y de la Universidad de Daugavpils.

*Para obtener más información sobre BTG, visite nuestro [sitio web](#).*

# Engineering Corner: Migración de datos de aplicación con la Herramienta de Migración de Datos de EAE

Por Jim Nichols, ingeniero consultor, Unisys Global Technical Consulting (GTC)



Una de las tareas necesarias, y a veces desafiantes, inherentes a una migración de EAE a Agile Business Suite es la transferencia de los datos de las aplicaciones de un entorno a otro. Las opciones y las elecciones disponibles para realizar esta tarea variarán según la naturaleza de su migración.



Por ejemplo, si migra EAE en la aplicación de Windows a AB Suite en Windows, entonces la herramienta de migración de datos de EAE es una buena opción para facilitar la migración de datos de las aplicaciones. Esta utilidad se ha incluido siempre con el software de AB Suite, pero fue mejorada

en AB Suite 3.0 para que se adecue aun mejor a esta tarea.

Echemos un vistazo a lo que hace y estudiemos un par de mejoras recientes.

## Qué es y qué hace

La herramienta de migración de datos de EAE consta de dos utilidades especiales:

- EAE DBMigrate Utility SQL 2008
- EAE DBMigrate Utility SQL 2012

La utilidad que utilice dependerá del nivel de software Microsoft SQL Server® que se utiliza para su aplicación de destino de AB Suite.

Independientemente de la utilidad que elija, le recomendamos que la base de datos de origen EAE y la base de datos de destino AB Suite residan en la misma máquina. Así que, si es necesario, su primer paso debe consistir en copiar la base de datos de origen al servidor de base de datos de AB Suite.

Una vez que se ha generado la aplicación de AB Suite con una base de datos nueva y vacía en el servidor de la base de datos, esta herramienta fácil de usar, puede transferir todos los datos de las tablas de la base de datos de origen EAE a las tablas correspondientes en la base de datos de aplicaciones de AB Suite. Basta con introducir la información solicitada para identificar las bases de datos de origen y destino, y esperar hasta que los registros de la base de datos se transfieran. La [“Guía de Migración de EAE a Agile Business Suite”](#) proporciona información sobre cómo usar estas utilidades y explica la información solicitada.

## Mejoras

Con el fin de hacer que la herramienta de migración de datos EAE sea un recurso más rápido y fiable, se introdujeron las siguientes mejoras en AB Suite 3.0:

- Utilización de SQL Server Integration Services (SSIS)
- Eliminación automática y recreación de índices

He aquí un vistazo más de cerca a cada uno.

### **SQL Server Integration Services**

La instalación de las utilidades de DBMigrate antes mencionadas agrega un componente personalizado a SQL Server que le permite hacer uso de SSIS. El uso de SSIS con la herramienta de migración de datos de EAE es otro ejemplo de cómo el software de AB Suite aprovecha la tecnología probada y confiable para mejorar el producto. En este caso, SSIS se utiliza para transferir datos desde la base de datos de origen a la de destino, lo que resulta en una migración significativamente más rápida en comparación con las versiones anteriores de la herramienta. >>

Tenga en cuenta que SSIS no está instalado de forma predeterminada en SQL Server 2008 o 2012. Así que si planea utilizar la herramienta de migración de datos de EAE, debe recordar instalar esta función en su servidor de base de datos en primer lugar.

#### ***Eliminación y recreación de índices***

Un factor que puede contribuir a la cantidad de tiempo que toma transferir los datos a la nueva base de datos es el número de índices y vistas definidas en las tablas. Cuanto más haya para actualizar a medida que se añade cada registro a la base de datos, más tiempo demorará la migración.

En el caso de las bases de datos grandes, solíamos aconsejarle eliminar manualmente los índices y vistas antes de la migración de datos y luego volver a crearlos después de que los datos se hayan transferido. Esta era una solución temporal para ayudarle a evitar el impacto en el rendimiento de una larga transferencia de datos.

Esto ya no es necesario cuando se trata de índices. La herramienta de migración de datos de EAE ahora elimina automáticamente todos los índices en el inicio del proceso de migración y los recrea para usted una vez que los datos hayan migrado, lo que trae como resultado un proceso de migración de datos más rápido.

*Para obtener más información acerca de la herramienta de migración de datos de EAE, lea la [Guía de Migración de EAE a Agile Business Suite](#). Y si desea obtener información adicional o necesita ayuda con cualquier aspecto de la migración, escribanos a [ABSuite@unisys.com](mailto:ABSuite@unisys.com).*

# Aspectos destacados de un analista de CSC: Hans Habers

*Este artículo es parte de una serie que presenta al analista del Centro de atención al cliente (Customer Support Center, CSC) de Unisys que respalda EAE y Agile Business Suite. ¿Le interesa que aparezca algún analista de soporte? Envíenos su nominación: [ABSuite@unisys.com](mailto:ABSuite@unisys.com).*



Hans Habers se unió a Unisys en diciembre de 1974, poco después de terminar su labor en la Fuerza Aérea holandesa, en la que se desempeñó en el mantenimiento de equipos de vuelo. Hans comenzó sus tareas con Unisys como ingeniero en sitio, y luego se convirtió en un especialista de discos y miembro del equipo de instalación Sistemas Grandes durante la década de 1980. La década de 1990 vio a Hans dar sus primeros pasos en el mundo de la atención al cliente, donde sus responsabilidades pasaron a plataformas ClearPath MCP y, finalmente, a LINC, EAE y Agile Business Suite.



Siempre más cómodo trabajando en un sitio del cliente que sentándose detrás de un escritorio, Hans encontró rápidamente su lugar en la organización de soporte, sobre todo cuando comenzó a prestar servicios de embajador en la aseguradora holandesa Achmea en 2003. Su trabajo como embajador sentó las

bases para una de las tareas clave que Hans tiene en la actualidad: ser Administrador de cuentas de soporte (Support Account Manager, SAM).

Además de sus deberes regulares como analista del CSC, Hans trabaja de SAM para cuatro empresas en su país natal, Países Bajos: Achmea, Movir y otros dos clientes.

## La vida de un SAM

Como defensor dedicado a ayudar a esas organizaciones a hacer frente a los problemas de soporte del producto, acelerar las consultas a niveles superiores y facilitar resoluciones, Hans desempeña varias funciones críticas en su rol de SAM.

Por ejemplo, Hans visita Achmea cada semana y Movir cada mes para ayudar a los equipos de TI de las organizaciones a diagnosticar posibles problemas y analizar las mejores maneras de remediarlos o de

encontrarles una solución. También informa sobre las nuevas correcciones provisionales (Interim Correction, IC) que puedan haberse publicado desde su última visita y analiza las consideraciones relacionadas con la implementación de una IC en particular. Además, crea un inventario anual del estado del software en cada empresa y ayuda tanto a planificar, preparar e implementar mejoras para nuevos niveles de versiones de software de MCP, EAE, o AB Suite cada año.

Al apoyar las actualizaciones en Achmea, las actividades de Hans se extienden a la red y software de base de datos, más de 60 bases de datos, la máquina virtual de la plataforma Java en ClearPath MCP (JVM para MCP) y ocho instancias de la partición especializada de ClearPath MCP JProcessor, a lo largo de cuatro particiones activas. Además, Hans también ayuda al equipo de Achmea a probar los planes de continuidad de los negocios para sus dos particiones de producción y trabaja con ellos para librar a sus sistemas de archivos de origen y de código viejos y sin uso. Además, proporciona asistencia las veinticuatro horas del día en caso de una interrupción de la producción.

Cuando se trata de las otras dos organizaciones, Hans se centra principalmente en asegurarse de que los sistemas de archivo de las empresas funcionen en el software soportado y en informar a las organizaciones cualquier acción que pueda ser necesario tomar. >>

Independientemente de la organización o de sus necesidades, Hans ha descubierto que los clientes con los que trabaja aprecian el valor de un SAM. Debido a que un SAM funciona como un único punto de contacto dentro de Unisys, las organizaciones sienten la tranquilidad de saber que tienen un defensor que verdaderamente entiende sus entornos y puede comunicarse en su nombre con los equipos de ventas y de ingeniería de Unisys o iniciar una consulta a un nivel superior en el caso de que ocurra una interrupción. Y su rol de SAM ha ayudado a Hans a obtener una mejor comprensión de las necesidades y prioridades de los clientes, algo que le ayuda en sus funciones diarias como analista del CSC.

## Un estudiante de historia

Siempre deseoso de comprender mejor el mundo y su gente, Hans pasa gran parte de su tiempo libre leyendo libros de historia e investigando temas históricos en Internet. Este interés por la historia del mundo encaja perfectamente con el amor de Hans por los viajes. Con cada viaje que realiza, sin importar si es por negocios o por placer, Hans se toma el tiempo para aprender más sobre el país y su historia, y siempre se asegura de visitar los museos locales con su esposa. Como Hans le dirá, es la mejor manera de obtener una perspectiva sobre por qué las cosas y las personas son lo que son.



Foto de Hans del río Danubio crecido en Budapest, Hungría.

---

*“Cuando llamo a Hans Habers, incluso a media noche, siempre está dispuesto a ayudarnos”.*

– Peter Duindam, Administrador de TI, Achmea

---

# Centro de información y calendario



Para ver nuestras bibliotecas de documentos instructivos, informes y otra información útil, simplemente visite [public.support.unisys.com](http://public.support.unisys.com) y elija “Documentación” en el cuadro “Información pública” ubicado al costado izquierdo de la pantalla. No requiere un inicio de sesión especial.

Además le aconsejamos que consulte la lista de cursos de capacitación [AB Suite disponibles](#). Estos cursos constituyen una fuente educativa excelente e incluyen muchos gráficos, interactividades, simulaciones y demostraciones con narración en voz alta.

Y si desea aún más recursos educativos y de capacitación, visite el sitio [Web de Educación y Capacitación de Unisys](#) y consulte el catálogo del curso [AB Suite](#).

Además, la prueba de campo de AB Suite 5.0 está programada para ejecutarse a partir del 15 de septiembre al 17 de octubre de 2014. Previsto para diciembre de 2014, AB Suite 5.0 será un lanzamiento importante con muchas nuevas características interesantes. Su participación en la prueba de campo tendrá un papel importante en la confirmación de que esta versión funciona bien en su entorno. La participación en la prueba de campo es también una gran manera de obtener una mirada anticipada a AB Suite 5.0 y confirmar que usted puede hacer una actualización rápida y segura en su lanzamiento. Si desea participar, comuníquese con [Diane McGonigle](#).

## Marque su calendario para los siguientes eventos:

| QUÉ  | LUGAR                   | FECHA                        |
|--|-------------------------|------------------------------|
| <a href="#">Asuntos futuros: presentación de ClearPath</a>   | Oxford, Reino Unido     | 20 de mayo de 2014           |
| <a href="#">Asuntos futuros: presentación de ClearPath</a>   | Breda, Países Bajos     | 22 de mayo de 2014           |
| <a href="#">Asuntos futuros: presentación de ClearPath</a>   | París, Francia          | 24 de junio de 2014          |
| <a href="#">Conferencia Universe</a>                         | Dallas, Texas           | 13 al 15 de octubre del 2014 |
| <a href="#">Simposio sobre EAE/AB Suite</a>                  | Dallas, Texas           | 13 al 15 de octubre del 2014 |
| <a href="#">Seminario técnico europeo sobre EAE/AB Suite</a> | Ámsterdam, Países Bajos | 21 al 22 de octubre del 2014 |

*Tenga en cuenta que todos los eventos de presentación de ClearPath incluirán una presentación de actualización AB Suite.*

Las especificaciones están sujetas a cambios sin previo aviso.

© 2014 Unisys Corporation.

Todos los derechos reservados.

Unisys, el logotipo de Unisys y ClearPath son marcas comerciales registradas o marcas comerciales de Unisys Corporation. Microsoft, BizTalk, SQL Server, Windows, y Visual Studio son marcas registradas de Microsoft Corporation. Todas las demás marcas y productos a los que se hace referencia en este documento se reconocen como marcas registradas o marcas comerciales de sus respectivos dueños.