

# Developing AGILITY

## Enero de 2020



## Contenidos

### Dos mundos en uno: AB Suite y la nube

Con AB Suite, encontrará varias formas de llevar el entorno de desarrollo a la nube.

### Revolución digital con AB Suite

AB Suite continúa evolucionando para abordar las nuevas exigencias del mercado e incorporar tecnologías emergentes, todo para que esté mejor preparado para impulsar la transformación digital de su organización.

### Engineering Corner: características avanzadas de seguridad en AB Suite 7.0

Mediante el uso de RATL seguro, la auditoría de DMSII y el registro granular, entre muchas otras mejoras de seguridad, tendrá todo lo necesario para defenderse contra muchas de las amenazas cibernéticas actuales más peligrosas.

### Creación de microservicios en función de la aplicación AB Suite

Al valerse de la solidez de ClearPath Forward ePortal, podrá colocar la aplicación de AB Suite en el centro de la implementación de microservicios.

### Clonación y transformación de los sistemas de MCP Runtime

Juntos, System Management Utility y Runtime Transfer Utility facilitan la clonación y transferencia de los sistemas MCP Runtime.

### Resumen de la vista preliminar técnica: ClearPath OS 2200 y AB Suite

En este resumen técnico de la versión inicial de AB Suite 8.0, las tiendas del OS 2200 pudieron crear un modelo de AB Suite para un host de OS 2200.

### Centro de información

Brindamos una amplia gama de material informativo para ayudarlo a mantenerse al día en todo lo que sucede en el mundo de EAE y AB Suite.



## Dos mundos en uno: AB Suite y la nube



*Por Thangathen Ponnusamy, gerente de productos globales, Agile Business Suite y Enterprise Application Environment, Unisys*

Las empresas como las de usted se están embarcando en travesías de transformación digital para abordar los emergentes desafíos comerciales, llegar a nuevos mercados y proporcionar un valor excepcional a las partes interesadas internas y externas por igual.

Inevitablemente, muchos clientes nos dicen que están aprovechando la nube como un elemento clave y estratégico hacia la transformación digital. Eso se debe a que las infraestructuras en la nube:

- Proporcionan modelos de **pago previo** o **basados en el consumo**. Esto significa que no hay necesidad de adquirir y administrar una infraestructura que posiblemente no use al máximo. En cambio, simplemente paga los recursos adicionales solo cuando es necesario.
- Permiten que los recursos sean **escalables** y **elásticos**. De esta manera, tiene la libertad de aumentar o disminuir los recursos según la demanda conforme fluctúe un servicio en particular.
- Le permiten **acceder a las mejores y más recientes herramientas**. La nube permite eliminar el problema de administrar parches de software, configurar un hardware nuevo, implementar actualizaciones y muchas otras tareas de administración de TI de rutina. Todo se produce de forma automática, de modo que siempre puede realizar sus negocios con las herramientas más actualizadas.

Aunque la nube se ha transformado en algo común en la actualidad, el hecho es el siguiente: no hay una estrategia genérica en la nube. Todas las organizaciones deben adoptar una versión de la nube que sea relevante a su negocio y a las necesidades de TI. Afortunadamente, como cliente de Agile Business Suite (AB Suite®), tiene numerosas maneras de llevar el entorno de desarrollo a la nube.

A continuación, detallaremos algunas tácticas que debe tener en cuenta al embarcarse en esta travesía de la nube. >>

## AB Suite Developer en la nube

AB Suite Developer puede alojarse en Microsoft® Azure®. Como una VM de Azure, AB Suite Developer le brinda la flexibilidad de la virtualización sin tener que comprar y mantener un hardware físico.

Durante las pruebas y el desarrollo, puede aprovechar una imagen preconfigurada; es decir, una plantilla que sirve de guía para la creación de una VM, que le brinda una manera fácil y rápida de crear diferentes configuraciones del sistema operativo y de la aplicación. El personal de prueba y desarrollo puede eliminar fácilmente estas VM cuando ya no las necesite.

## Control de origen y DevOps en la nube

AB Suite versión 7.0 incluye el soporte de Azure DevOps Services, un servicio basado en la nube que ofrece control de origen, versiones y capacidades de implementación. Mientras tanto, Azure Repos, que son repositorios Git privados gratuitos, brinda soporte a Team Foundation Version Control (TFVC), que también se puede usar para el control code source control del modelo de AB Suite.

Cuando usa Azure DevOps Services, puede implementar AB Suite Developer en una VM local o de Azure. Los desarrolladores pueden usar Azure Pipelines, un servicio en la nube que crea, prueba y deja a disposición el código automáticamente para otros, con el fin de crear e implementar aplicaciones de AB Suite.

La creación o implementación de una aplicación de AB Suite con Azure Pipelines requiere de al menos un agente. Cada uno de los agentes de canales alberga un agente de creación, y cada uno requiere la instalación completa del software AB Suite Developer y Microsoft SQL Server®. El agente de creación se puede instalar en una máquina local o en una VM de Azure.

Los pasos para usar Azure DevOps Services son similares a los de Team Foundation Server, excepto en la forma de crear un proyecto de equipo y definiciones de creación. Para ver los pasos detallados sobre cómo configurar Azure DevOps Services con AB Suite, consulte el documento [Cómo configurar Azure DevOps Services con AB Suite](#).

Y para ver los detalles sobre las versiones compatibles de Microsoft Visual Studio® y SQL Server con Azure DevOps Services, consulte la [Matriz de calificación y soporte del software AB Suite 7.0](#).

## Integración mediante los servicios web

Cuando se trata de conectar las aplicaciones basadas en la nube y las de AB Suite, la técnica clave es agrupar los datos y las funciones de la aplicación de AB Suite y luego facilitarlas como servicios web. Una vez que lo hizo, puede integrarlas con las aplicaciones en la nube.

Con el asistente de importación del servicio web de AB Suite WebAppSupport, puede crear fácilmente una clase de AB Suite que englobe la funcionalidad del servicio web. El software AB Suite Business Integrator ofrece otra forma de combinar e intercambiar datos. Con un conjunto de herramientas sólidas que permiten que las aplicaciones se comuniquen e interactúen con servicios y sistemas externos en la nube, puede integrar de manera rápida y eficaz las aplicaciones de AB Suite con los servicios web y una variedad de aplicaciones en la nube.

*Lo instamos a explorar los casos de uso anteriores a medida que avanza en esta travesía de transformación digital y en la nube. Y, si necesita ayuda en el transcurso, no dude en comunicarse con nosotros a [ABSuite@Unisys.com](mailto:ABSuite@Unisys.com) o enviar un correo electrónico directamente a [Thangathen.Ponnusamy@Unisys.com](mailto:Thangathen.Ponnusamy@Unisys.com).*

# Revolución digital con AB Suite

Por Alan Hood, Consultor Senior, Unisys



Quando de interfaces del usuario final se trata, ya no podemos decir que existe una solución “genérica” si es que, ciertamente, alguna vez se hubiera podido.

Los usuarios ya no esperarán un emulador de terminales o una simple interfaz de escritorio en las aplicaciones. En cambio, pretenderán tener acceso en todo momento y en cualquier parte a sus transacciones y datos en su dispositivo preferido y en el formato de su elección.

Es por eso que muchos clientes de Agile Business Suite han optado por explorar las iniciativas de transformación digital.

La transformación digital es más que el acto de colocar una interfaz web o móvil simple frente a sus aplicaciones. Implica un nivel más profundo de integración con interfaces de usuario, API y dispositivos más nuevos.

Incluso puede significar proporcionar simultáneamente varios puntos de conexión e interfaces, todo desde la misma aplicación de AB Suite.

Digamos, por ejemplo, que se encuentra en la industria de servicios financieros. Posiblemente, tenga un usuario que desea acceder a su cuenta bancaria con un teléfono móvil, mientras otro desea solicitar una hipoteca mediante la web. Mientras tanto, es posible que un inversor quiera rastrear varias cuentas mediante el uso de un tablero en la nube.

Si se encuentra en la industria de seguros, los titulares de pólizas podrían esperar tener la capacidad de incluir fotografías desde sus teléfonos móviles al enviar un reclamo.

O bien, si es un minorista en línea, es posible que los compradores busquen la capacidad de rastreo por GPS en tiempo real para poder monitorear la ubicación de un vehículo de entrega y saber precisamente cuándo se entregarán sus paquetes.

## Hazlo a su manera

Las aplicaciones de AB Suite representan una parte vital de su organización. Pero, para poder participar en esta revolución digital, deberá desarrollar API nuevas, ampliar el acceso que proporciona a sus transacciones y datos y extraer datos de sistemas externos.

Con el tiempo, AB Suite ha proporcionado lo último en lo que respecta a tecnologías de cliente e interfaces. Y continúa en evolución para respaldar sus necesidades cambiantes.

Por ejemplo, con AB Suite, ha tenido la capacidad durante años de presentar sus transacciones en formularios web o aplicaciones móviles sofisticadas basadas en .NET o Java.

Puede definir la aplicación de AB Suite como un servidor OITP e Specs individuales como servicios. Puede generar automáticamente las interfaces SOAP y XML que sus clientes necesitan para recurrir a estos servicios comerciales.

Pero esto no termina ahí.

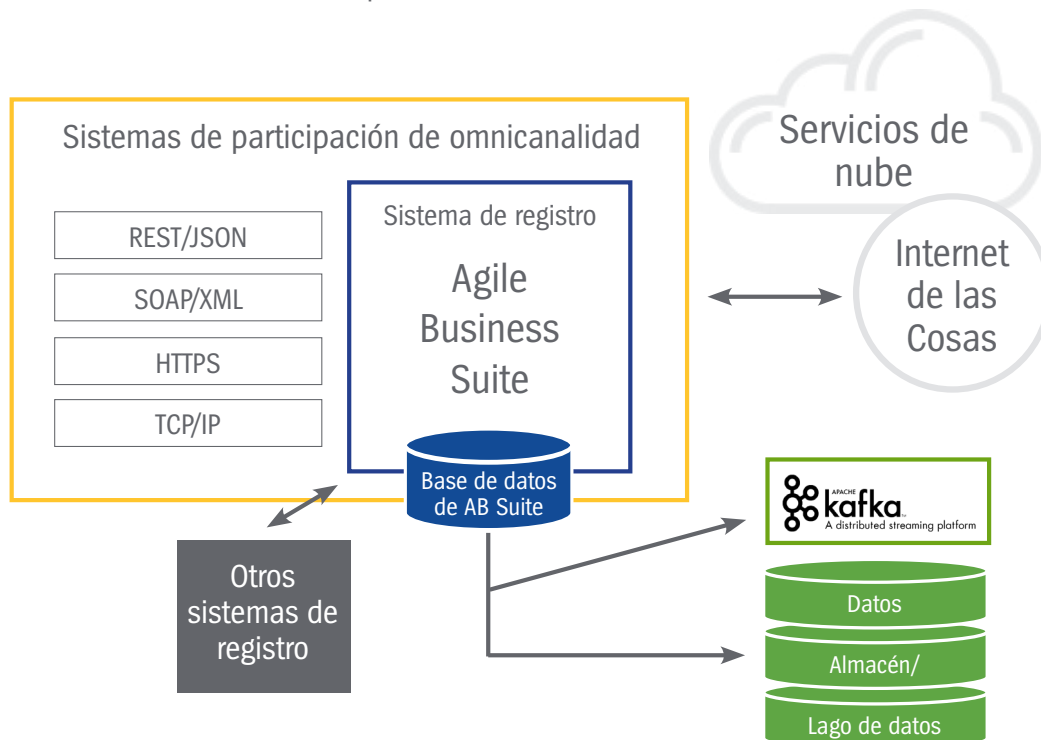
También puede importar las definiciones de SOAP desde otras aplicaciones y luego llamarlas directamente desde la lógica comercial de AB Suite. En síntesis, AB Suite puede ser tanto un cliente como un servidor en lo que respecta a transacciones de Open DTP que cumplen con los estándares.

En combinación con otros productos de Unisys, como ClearPath Forward® ePortal, the product de Application Integration Services (AIS) y Java Resource Adaptors, sus aplicaciones de AB Suite pueden interactuar fácilmente con los sistemas de participación, como aplicaciones web y móviles, sistemas de puntos de venta, clientes inteligentes, entre otros, que presentan esas tecnologías y dispositivos modernos y cambiantes que los clientes exigen.

Puede presentar las transacciones como interfaces REST y JSON, además de llamar otros servicios de REST. Incluso puede combinar diferentes tipos de interfaces, dispositivos y tipos de clientes en la misma aplicación. >>

Además, puede enviar y recibir datos de las crecientes fuentes de datos que forman parte de la Internet de las Cosas (IoT), incluidos los monitores y los relés, los equipos industriales, los artefactos del hogar y mucho más.

Tan solo considere este ejemplo: un sistema de administración de flotas basado en AB Suite interactúa con los sistemas integrados instalados en los camiones de entrega a través de un dispositivo pequeño de IoT conectado al puerto de diagnóstico del vehículo. El sistema monitorea el estado de cada vehículo y, cuando se necesita un mantenimiento programado o hay una falla crítica inminente, la aplicación notifica al conductor mediante una aplicación móvil.




## ¿Cómo es su transformación digital?

Parece que cada semana escuchamos sobre nuevas aplicaciones, requisitos cambiantes y formas inteligentes en que las compañías han abordado las necesidades de sus usuarios.

Así que, ¿cómo afecta la transformación digital a su organización? ¿Observa que los usuarios solicitan más acceso a las aplicaciones y a los datos principales de diferentes formas y en distintos dispositivos? ¿Se espera que usen los recursos en la nube? ¿Aplicaciones móviles nativas? ¿Observa la necesidad de interacción con otros sistemas, socios o agencias de manera diferente que antes?

La buena noticia es que los clientes de AB Suite son extremadamente innovadores y la solución proporciona varias oportunidades para usar esta creatividad para responder a las exigencias emergentes y las presiones competitivas. E incluso si no han hecho exactamente lo que buscaba, las posibilidades de que hayamos aprendido algo que pueda adaptarse a sus necesidades a partir del trabajo con los clientes son buenas.

*Si está interesado en aprender cómo impulsar sus esfuerzos de transformación digital o quisiera compartir un proyecto innovador que haya completado con AB Suite, comuníquese con nosotros a [ABSuite@unisys.com](mailto:ABSuite@unisys.com). Nos encantaría tener noticias de usted.*



## Engineering Corner: Características de seguridad avanzadas en AB Suite 7.0

Por Howard Bell, arquitecto, EAE/AB Suite MCP  
Runtime y Debugger, Unisys



Cuando creamos Agile Business Suite versión 7.0, nos aseguramos de mejorar los niveles ya altos de seguridad de la solución con nuevas características diseñadas para el combate y la defensa frente a muchas de las amenazas de ciberseguridad más peligrosas de la actualidad.

Con ese fin, AB Suite 7.0 se incluye con las nuevas características de seguridad avanzadas que se describen a continuación. Juntas, forman el aspecto principal de la versión de AB Suite más protegida y segura hasta la fecha.

### RATL seguro

Con AB Suite 7.0 para ClearPath® MCP, puede cifrar las conexiones entre su cliente y los servidores host de RATL que usan el protocolo TLS 1.2, lo que crea una transferencia de paquetes de datos segura para sus transacciones.

Para configurar esta característica, hay algunos pocos pasos de MCP que deberá ejecutar para el cifrado. Comenzará por crear una solicitud de certificado a través del Centro de seguridad, procesar la solicitud mediante la autoridad del certificado, crear un archivo de certificado .P7B y, por último, almacenar el archivo del certificado en el Centro de seguridad como una clave de confianza. Este certificado luego debe compartirse con el cliente para poder importarse a la Windows Trusted Store correspondiente.

Para habilitar el TLS de RATL, deberá actualizar el archivo host del \*SYSTEM/CCF/PARAMS para incluir el puerto seguro y los detalles del servicio asociados. Naturalmente, deberá reiniciar Custom Connect Facility (CCF) después de actualizar el archivo Params. Para obtener más detalles sobre estos pasos, consulte la Guía de configuración e instalación de Agile Business Suite.

Para establecer la conexión con el cliente, deberá cambiar la URL host para indicar el servicio de TLS y el puerto de TLS. Por ejemplo, deberá usar algo como “x-ratltls:MCPHOST1:2449” en vez del “x-ratl:MCPHOST1:2448” estándar en el que “ratltls” y “ratl” corresponden a los nombres del servicio definidos en el archivo host \*SYSTEM/CCF/PARAMS.

Realice estos pasos y podrá usar RATL seguro con la tranquilidad de que está protegiendo todos los paquetes de datos en tránsito para evitar una visualización e interpretación no deseadas.

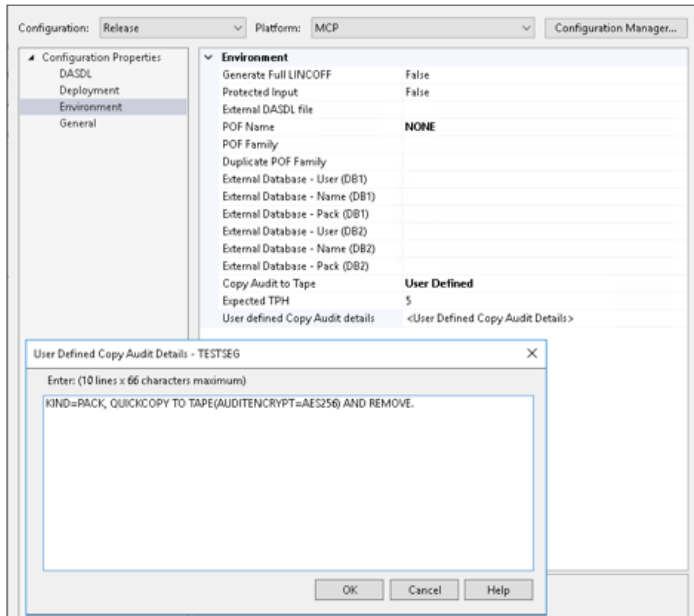
### Auditoría de DMSII segura

En AB Suite 7.0 para MCP de ClearPath, puede impedir el acceso no autorizado a las historias de actualización de la base de datos al cifrar el código de seguimiento de DMSII.

Mediante el uso del comando QUICKCOPY en la propiedad de configuración de “Detalles del código de seguimiento de la copia definido por el usuario”, puede designar explícitamente si se produce o no el cifrado. Cuando solicita el cifrado en una operación de QUICKCOPY, puede seleccionar los algoritmos TDES, AES256 o AESGCM. Tan solo asegúrese de que el cifrado esté deshabilitado de manera predeterminada.

Para habilitar el cifrado, deberá incluir “User Defined” en el valor de la propiedad “Copy Audit to Tape” y, luego, deberá incluir la sintaxis del requisito en la propiedad de configuración “User Defined CopyAudit Details”. >>

Por ejemplo: “KIND=PACK, QUICKCOPY TO TAPE(AUDITENCRYPT=AES256) Y QUITAR”



Puede encontrar información adicional sobre esta característica en el [Manual de referencia de programación del lenguaje de definición de datos y estructura \(DASDL\) de Enterprise Database Server](#) y la [Guía de Enterprise Database Server para las utilidades y operaciones de MCP de ClearPath](#).

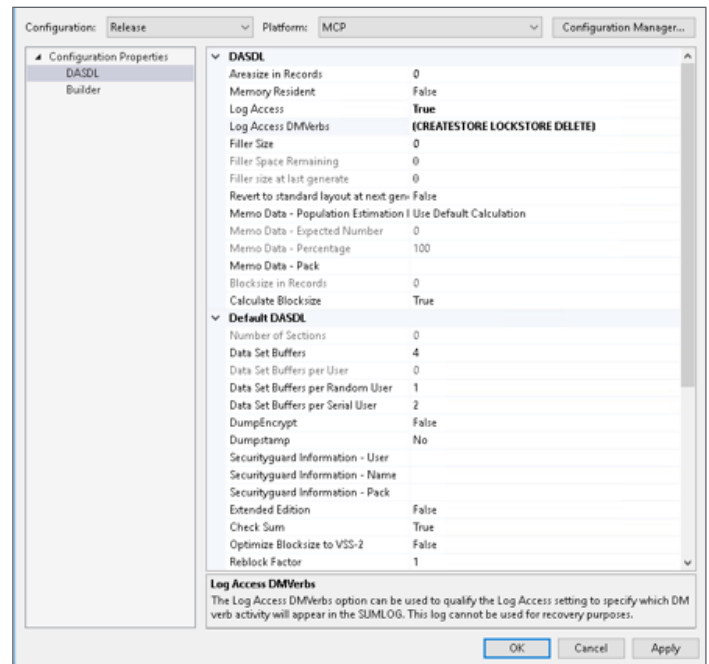
## Registro granular

En AB Suite 6.1, puede aprovechar la capacidad básica de LOGACCESS que proporcionó el informe, a través de Sumlog del sistema, para todas las operaciones de DMSII frente a conjuntos de datos de DMSII específicos.

Con AB Suite 7.0, hemos definido la característica LOGACCESS al incluir el respaldo de la característica de LOGACCESSDMVERBS asociada. Esto le permite especificar qué verbos de DM registrarán información en el Sumlog para una estructura específica. Por ejemplo, podría especificar simplemente “BLOQUEAR,” “BUSCAR,” “LOCKSTORE” y “CREATESTORE.” El valor predeterminado es “ALL”.

En el [Manual de referencia de programación del lenguaje de definición de datos y estructura \(DASDL\) de Database Server](#) encontrará una lista completa de los DMVerbs.

Por cuestiones de auditoría, es probable que solo las actualizaciones, es decir, las adiciones, los cambios o las eliminaciones, en los registros de datos en conjuntos de datos específicos deban registrarse. Para ello, puede incluir “CREATESTORE,” “LOCKSTORE” y “ELIMINAR” en la propiedad de configuración de clase “Log Access DMVerbs”. Tenga en cuenta que la propiedad de configuración de clase “Log Access” debe establecerse en “VERDADERO”.



Esto proporciona un enfoque más clínico al registro de operaciones de DMSII específicas frente a los conjuntos de datos de DMSII de la aplicación.

*Para obtener más información sobre estas características, además de las otras formas en que AB Suite 7.0 permite asegurar sus aplicaciones y la organización que respalda, consulte la [Guía del usuario para desarrolladores de Agile Business Suite](#) y el [Manual de referencia de programación del lenguaje de definición de datos y estructura \(DASDL\) de Enterprise Database Server](#).*



## Creación de microservicios relacionados con la aplicación de AB Suite

En respuesta a los cambios y los desafíos que presenta este mundo cada vez más digitalizado, muchos clientes de Agile Business Suite nos indicaron que desean aprovechar la lógica comercial en sus aplicaciones como la base de una arquitectura de microservicios.

El objetivo es permitir que otros componentes de la arquitectura digital, como el bus de servicio empresarial, el sistema de banca en línea o la aplicación web reutilicen la funcionalidad de la aplicación AB Suite cuando brinden servicios nuevos por diferentes canales.

Cuando se trata de ayudar al equipo a trabajar para lograr este objetivo, puede contar con el ClearPath Forward ePortal para simplificar gran parte de este proceso.

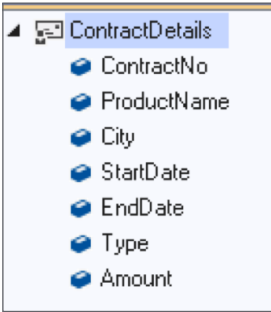
### Realización de los microservicios

Gracias a la sólida integración con AB Suite en los entornos de MCP de ClearPath y Microsoft Windows®, puede crear servicios relacionados con Ispecs con ePortal rápidamente y, en muchos casos, de forma automática.

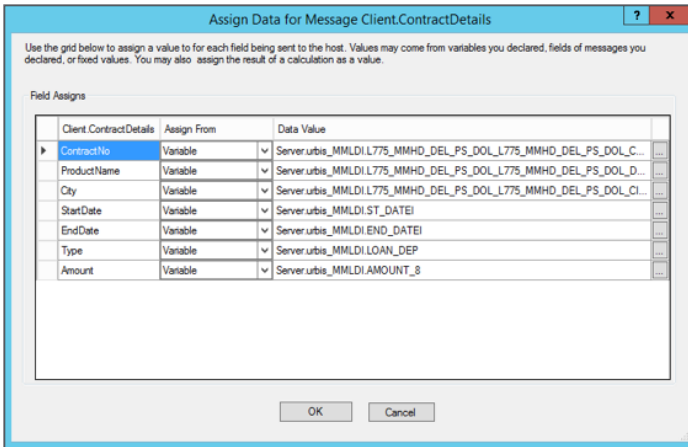
Por ejemplo, ePortal creará automáticamente una solución estándar de Microsoft WebAPI en relación con determinados Ispecs y, luego, usará la mensajería de JSON para presentar esos Ispecs como servicios RESTful. Puede elegir los Ispecs existentes, preferentemente los que no tienen un estado, o desarrollar nuevos para implementar los servicios específicos que necesita.

Entretanto, los Ispecs que poseen alguna forma de información de estado se pueden presentar mediante el uso de la característica de coordinación de soluciones, que le permite definir la secuencia en la cual se llamará a los Ispecs para implementar un servicio en particular. También puede definir los servicios nuevos que presentan un subconjunto de los campos dentro de Ispec, como los servicios “Create”, “Inquire”, “Update” y “Delete”.

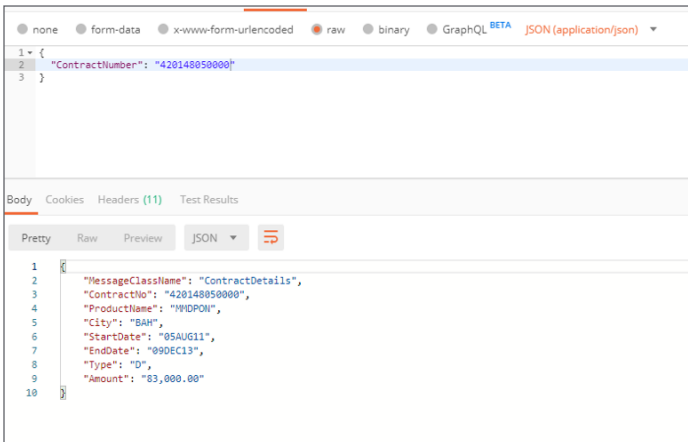
El ejemplo a continuación muestra cómo puede usar ePortal para definir un servicio nuevo que acepte un número de contrato y devuelva detalles del resumen de ese contrato. El mensaje de definición de la solicitud es simplemente el número de contrato requerido, mientras que la definición del mensaje de respuesta se muestra a continuación.



Mediante el uso de las características de asignación de datos integradas en ePortal, puede asignar fácilmente los campos en este nuevo mensaje a los campos de Ispec correspondientes. >>

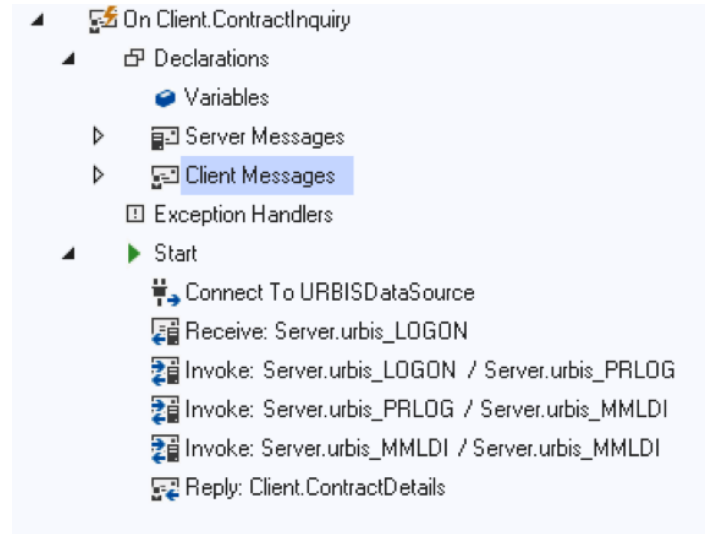


Luego, ePortal generará automáticamente todo el código del Model-View-Controller (MVC) requerido para implementar este servicio como una WebAPI de Microsoft estándar. Podrá probar el servicio mediante el uso de la interfaz Swagger creada automáticamente o cualquier otra herramienta de prueba RESTful API, como PostMan.



Además, puede crear un servicio que reúna datos mediante el llamado de varios Specs o la navegación a través de una secuencia de Specs para llegar al que contiene los datos requeridos. Este proceso aprovecha nuevamente la característica de coordinación.

Como se detalla en el siguiente ejemplo, la característica de coordinación indica a ePortal que navegue por una secuencia de Specs, "LOGON" y "PRLOG", para alcanzar el Spec que implementará el servicio. Debido a que puede definir estas secuencias mediante el uso de artefactos de diseño de coordinación nativos, por lo general, no hay necesidad de escribir ningún código de C# o Vb.Net.



Puede ampliar aun más el servicio completado mediante el uso del código C# personalizado que implementa un registro o características de seguridad específicos según sea necesario. Una vez finalizado, puede implementar de forma automática el servicio en numerosos servidores web dentro del entorno de ePortal.

*Para obtener más información sobre los microservicios en el entorno de AB Suite, póngase en contacto con su representante de ventas de Unisys o envíe un correo electrónico a [Thangathen.Ponnusamy@Unisys.com](mailto:Thangathen.Ponnusamy@Unisys.com).*





## Clonación y transferencia de los sistemas de MCP Runtime

Por Andy Wardle, arquitecto sénior, Unisys



Tanto Enterprise Application Environment (EAE) como Agile Business Suite incluyen utilidades que permiten el uso de los sistemas de MCP Runtime generados para usarse como fuente para crear copias de sistemas (clonación) y actualizar los sistemas existentes (transferencia).

A continuación, se resumen estas utilidades, System Management Utility (SMU) y Runtime Transfer Utility (RTU), respectivamente.

Para obtener más información sobre SMU y RTU, asegúrese de revisar la documentación incluida en la Guía de administración de Runtime para MCP de ClearPath.

### SMU

Con SMU, puede tomar un sistema MCP Runtime existente y clonarlo como un sistema Runtime nuevo. Y puede hacerlo mientras cambia algunas o todas las propiedades siguientes:

- Código del usuario
- Nombre del sistema
- Nombre de la base de datos
- Nombre de COMS Window
- Ubicaciones del paquete

Tenga en cuenta que SMU es una utilidad basada en pantalla que requiere que ingrese manualmente los parámetros antes del inicio del proceso de clonación.

### RTU

Mediante el uso de RTU, puede actualizar un sistema MCP Runtime existente, conocido como el “objetivo” con el código generado para otro sistema Runtime “fuente”, lo

que le permite implementar las bases del código probado en los entornos de producción y actualizar los entornos de prueba sin generación.

Si bien RTU incluye la opción de transferir la base del código y la base de datos asociada, por lo general, el código es lo único que se transfiere. Puede proporcionar las propiedades del sistema fuente mediante el uso de un archivo de parámetros de RTU creado por un archivo de extracción del desarrollador en EAE o Builder en AB Suite. Entretanto, se pueden ingresar o incluir manualmente las propiedades del sistema objetivo en el mismo archivo de parámetros de RTU.

Como SMU, RTU es una utilidad basada en pantalla que requiere que ingrese manualmente los parámetros antes de crear un paquete de implementación de transferencia de tiempo de ejecución. Una vez creado, puede implementar el paquete cuando lo desee. Simplemente recuerde que deberá proporcionar entradas manuales adicionales si el archivo de parámetros de RTU no contiene las propiedades relevantes del sistema objetivo.

### ¿Hay una opción de lotes?

Desde una perspectiva del producto, la respuesta simple es “no”.

Pero después de algunas solicitudes de clientes, hemos desarrollado dos utilidades personalizadas para proporcionar esta capacidad:

- Controlador de lote de SMU
- Controlador de lote de RTU


Estas utilidades, que funcionan con EAE y AB Suite, toman el conjunto básico de valores de parámetros que ingresa manualmente en las utilidades estándares, ejecutan la utilidad estándar como una tarea secundaria y pasan los valores del parámetro cuando es necesario. De esta manera, puede ejecutar estas utilidades desde un trabajo de WFL que contiene los valores reales del parámetro. >>

Este es un ejemplo de un trabajo de WFL para ejecutar el controlador de lotes de SMU:

```
Run OBJECT/SMU/CONTROLLER
  ("(AW)AWSAMPLE ON AW "           % Old System Location
  & "AW2 "                          % New Usercode
  & "AW2SAMP "                      % New System Name
  & "AW2SAMPDB "                   % New Database Name
  & "AW2SAMP "                      % New Window Name
  & "TEMP "                        % New Default Pack
  & "TEMP "                        % New Database Pack
  & "TEMP "                        % New Audit Pack
  & "TEMP "                        % New Extract Pack
  & "TEMP "                        % New Log Pack
  & "IGNORE "                      % New Scratch Pool
  & "ABS61 "                       % Software Usercode
  & "ABS");                         % Software Pack
  SW1 = TRUE;                      % Write Log File?
END JOB;
```

Aunque inicialmente desarrollamos estas utilidades para respaldar a nuestros asociados durante los contratos con clientes, estamos abiertos a la posibilidad que las use en su propia organización.

*Si está interesado en aprovechar estas capacidades personalizadas, o quisiera obtener más información sobre ellas SMU o RTU, póngase en contacto con el representante de ventas de Unisys o comuníquese conmigo directamente a [andy.wardle@unisys.com](mailto:andy.wardle@unisys.com).*



## Resumen de la vista preliminar técnica: ClearPath OS 2200 y AB Suite

Están sucediendo grandes cosas en el mundo de desarrollo de ClearPath OS 2200.

El 20 de diciembre de 2019, finalizamos la vista preliminar técnica inicial de Agile Business Suite versión 8.0.

Esta vista preliminar se centra en el uso de AB Suite para crear un modelo destinado a un entorno de tiempo de ejecución en un host de OS 2200.

Durante la vista preliminar, los participantes pudieron definir sus modelos, establecer las propiedades de la configuración para la plataforma OS 2200 y realizar la creación e implementación en un sistema AB Suite Runtime OS 2200. Esto proporcionó a los participantes una experiencia integral.

Como tal, pudieron definir un Ispec, indicar sus características de presentación, atributos (elementos de datos), lógica y ubicación (estructuras de la base de datos). Y pudieron ejecutar la aplicación OS 2200 AB Suite mediante el uso de un emulador de terminal.

Si bien los participantes no pudieron agregar elementos como informes, insertables y marcos, y solo pudieron aprovechar una cantidad limitada de comandos de la lógica LDL admitidos, tenemos planificado ampliar la funcionalidad disponible en las vistas preliminares subsiguientes.

Sin embargo, tenga en cuenta que sí incluimos algunos modelos de demostración que usan los tipos de elementos y la lógica admitidos como parte de esta vista preliminar. Los participantes pudieron importar este modelo, generarlo en el entorno de OS 2200 y ejecutarlo en el host de OS 2200 a través de un emulador de terminal.

Este modelo incluye algunos Ispecs con una variedad de funcionalidades:

- Ispec de menú simple
- Ispec de calculadora que tomó los números de entrada y realizó operaciones aritméticas en la lógica
- Ispec de “contactos” que demostró el uso de las acciones del campo MAINT para agregar, cambiar y consultar los registros de la base de datos
- Ispec de “cuestionario” que demostró el uso de los campos de entrada y salida, además de comandos de lógica seleccionados

Agradecemos sinceramente a todos los que participaron en esta vista preliminar técnica. Esperamos que hayan podido obtener un panorama de lo que pueden esperar cuando se encuentre disponible una versión completa de AB Suite en el entorno de OS 2200.

*Estamos planificando la segunda vista preliminar técnica de AB Suite 8.0 para comienzos de 2020. Si desea obtener más información al respecto o está interesado en participar, envíe un correo electrónico a [ABSuite@Unisys.com](mailto:ABSuite@Unisys.com) o [Thanqathen.Ponnusamy@Unisys.com](mailto:Thanqathen.Ponnusamy@Unisys.com).*



## Centro de información

Las nuevas adiciones a nuestras bibliotecas de documentos instructivos, informes técnicos y otra información útil son las siguientes:

- **Cómo:** Usar Debugger como usuario normal **(NUEVO)**
- **Cómo:** Procesar XML en AB Suite **(NUEVO)**
- **Cómo:** Actualizar los modelos en control de origen de AB Suite 4.0/5.0 a AB Suite 6.1 **(NUEVO)**
- **Cómo:** Actualizar los modelos en control de origen de AB Suite 5.0 a AB Suite 6.1/7.0 **(NUEVO)**
- **Cómo:** Establecer el nivel de aislamiento de transacciones en Windows Runtime **(NUEVO)**
- **Cómo:** Usar MULTI en Windows Runtime **(NUEVO)**
- **Cómo:** Usar SQL sin fases en Windows Runtime **(NUEVO)**
- **Cómo:** Usar las claves de registro con Windows Runtime **(NUEVO)**
- **Cómo:** Configurar Azure DevOps Services con AB Suite **(NUEVO)**
- **Documentación adicional:** Matriz de calificación y soporte de software AB Suite 7.0 **(actualizado)**
- **Documentación adicional:** Matriz de calificación y soporte de software AB Suite 6.1 **(actualizado)**

Para ver estos y otros recursos, simplemente visite <http://public.support.unisys.com> y elija “Documentation” en el cuadro “Public Information” ubicado en la parte izquierda de la pantalla. No requiere un inicio de sesión especial.

Además, en la [página de inicio de AB Suite](#), encontrará varios artículos sobre liderazgo responsable:

- [Por qué Agile Business Suite debería ser su entorno de desarrollo](#)
- [AB Suite en el ciclo de vida de las aplicaciones](#)
- [Desarrollo ágil con Agile Business Suite](#)
- [Agile Business Suite de Unisys: capitalice el cambio; no reaccione contra este](#)

Además, le aconsejamos que consulte la lista de [cursos de capacitación de AB Suite](#). Estos recursos, que combinan capacitaciones basadas en computadoras y guiadas por un instructor, incluyen gráficos, interactividades, simulaciones y demostraciones con narración en voz.

Para mantenerse actualizado sobre los últimos acontecimientos en el mundo de ClearPath Forward, [suscríbase](#) al boletín informativo de ClearPath Forward Connection y échele un vistazo a la [edición de diciembre de 2019](#).

Además, para obtener información sobre todo lo que tiene para ofrecer la cartera de servicios de ClearPath Forward, consulte nuestro [sitio web](#) y vea nuestro [folleto informativo](#).