


ClearPath Connection

UNISYS
imagine it. done.

Juin 2010 *Une lettre d'information trimestrielle destinée aux clients Unisys ClearPath*

Table des matières

- 2 Solutions verticales ClearPath d'Unisys : une étude sur l'enrichissement des applications
- 4 Le « Cloud ClearPath » prend forme
- 5 Voyez les choses différemment
- 6 Une nouvelle étude confirme la valeur commerciale des systèmes ClearPath
- 7 Un livre blanc définit ClearPath comme étant un système ouvert
- 8 ClearPath ePortal — Disponible prochainement pour les environnements OS 2200 
- 10 Le coin des techniciens : assurer la disponibilité des applications ClearPath auprès des utilisateurs en déplacement
- 14 Le coin des partenaires : Software & Management Associates

Vous n'êtes pas abonné à ClearPath Connection ?

Ne manquez pas notre prochain numéro - [inscrivez-vous sur le site eCommunity.](#)

Solutions verticales ClearPath d'Unisys : une étude sur l'enrichissement des applications

Par Bob Tillotson, vice-président et directeur général, ClearPath Worldwide, Unisys TCIS, et Bill Maclean, vice-président, ClearPath Programs, Unisys TCIS



Bob Tillotson

Bill Maclean

Unisys propose un portefeuille extrêmement riche de solutions sectorielles verticales qui s'exécutent sur les systèmes ClearPath, notamment des solutions de messagerie vocale et électronique, de réservation aérienne, de gestion de la logistique cargo, de traitement de prêts et d'autres spécifiques à certains pays.

Nos équipes de développement ont pour mission d'identifier de nouvelles pistes pour délivrer toujours plus de valeur tout en minimisant les risques avec nos solutions verticales éprouvées, hébergées sur ClearPath. L'approche incrémentale adoptée garantit une amélioration de l'environnement supportant ces solutions par l'évolution, l'enrichissement et l'apport de compléments aux plates-formes actuelles pour répondre aux besoins du marché.

Plus important encore, nos équipes dédiées aux solutions sectorielles verticales exploitent les avancées technologiques Unisys ClearPath pour optimiser ces solutions d'entreprise de grande envergure et, en tant que client ClearPath, vous pouvez faire de même avec vos applications.

Possibilités de modernisation des applications actuelles

Lors de nos entretiens avec nos clients, un certain nombre de thèmes communs ont émergé. Autant de thèmes confirmés par des analystes et commentateurs de l'industrie :

- Pour faire face à une concurrence de plus en plus forte, les entreprises se doivent de proposer de nouveaux services à valeur ajoutée, notamment autour du Web et des terminaux mobiles. Il est également impératif de fournir ces services très rapidement pour satisfaire les demandes du marché en constante évolution.
- Les entreprises doivent aussi améliorer leur efficacité sur tous les fronts, du développement d'applications à la formation des nouvelles recrues en passant par les services apportés à leurs clients et ceux en libre accès. Pour ce faire, elles souhaitent rentabiliser leurs investissements sur les applications en proposant de nouvelles fonctionnalités ciblées qui tirent profit d'outils de développement modernes, les plus appropriés, et en utilisant les services prédéveloppés disponibles là où cela a du sens.

De plus, les entreprises doivent satisfaire à toutes ces exigences sans compromettre la sécurité, l'évolutivité et la fiabilité.

Grâce à nos investissements ininterrompus, les solutions matérielles et logicielles ClearPath sont à l'état de l'art et parfaitement positionnées pour supporter la mise en œuvre rapide de nouveaux services et améliorer l'efficacité des activités de développement.

Leaders de l'industrie, les technologies ClearPath jettent les bases d'une nouvelle génération de solutions novatrices en offrant les fonctionnalités suivantes :

- *Intégration des smartphones et tablettes électroniques* aux applications ClearPath, permettant ainsi aux utilisateurs et clients nomades qui utilisent ces appareils dernier cri (Apple® iPhone® et autres appareils conformes aux normes de développement WebKit) de bénéficier d'une interface utilisateur novatrice.
- *Technologies de développement ouvertes*, telles que Java et PHP, ce qui permet la prise en charge transparente des applications et extensions d'applications Open Source sur les systèmes ClearPath et donc de développer plus rapidement des applications et de mieux maîtriser les coûts.

- *Possibilité de développer des services Web* qui peuvent être aisément appliquées aux applications ClearPath existantes et étendre ainsi leur rayon d'action.
- *Attributs de base ClearPath* assurant l'évolutivité, la fiabilité, la sécurité et la prise en charge de l'administration des solutions de type mission critique.

Ces fonctions, qui sont d'ores et déjà disponibles pour les développeurs ClearPath, permettent d'améliorer les services aux clients et au personnel ainsi que l'efficacité de l'entreprise et cela rapidement et à moindre coût.

Intégration rapide et efficace d'appareils mobiles

Imaginez la valeur que peut représenter l'intégration de services Web et de terminaux mobiles au système d'information d'une compagnie aérienne. ClearPath ePortal offre une compatibilité avec les applications ClearPath, les superviseurs peuvent accéder aux informations dont ils ont besoin en tous lieux et à tout moment et les voyageurs tirer profit d'un certain nombre de fonctions en libre-service. Il existe de nombreuses technologies permettant aux applications et transactions ClearPath d'être proposées sous la forme de services Web ou d'appeler des services externes fournissant les fonctionnalités requises.

L'approche d'Unisys en matière d'intégration de terminaux mobiles consiste à développer des applications conformes au WebKit, une norme émergente de l'industrie portant sur les applications mobiles. Cette approche n'impliquant qu'un travail de qualification, et non de redéveloppement, nous devons être en mesure de prendre rapidement en charge les nouveaux terminaux basés sur la norme WebKit. Nos clients peuvent donc utiliser cette technologie avec la certitude qu'elle prendra en charge tout nouvel appareil dès son lancement.

Un « moyen tout trouvé » pour améliorer les applications existantes avec des services Java et Web

La plupart des applications ClearPath représentent des années de travail de développement et un patrimoine intellectuel important. Cependant, les exigences nouvelles ou émergentes des métiers impliquent d'y ajouter des fonctionnalités. Ces demandes peuvent généralement être satisfaites en achetant ou en développant une solution Java pour améliorer l'application verticale existante.

Les investissements d'Unisys dans ClearPath OS 2200 JProcessor et MCP JProcessor viennent appuyer ce choix d'achat ou de développement d'applications et de services Java ou d'utilisation des solutions Java Open Source. Ces co-processeurs spécialisés offrent une plate-forme de développement rentable qui s'intègre étroitement aux environnements d'exploitation ClearPath OS 2200 ou MCP et s'exécute sous le contrôle de ces derniers. Résultat : Java peut venir enrichir votre portefeuille d'applications ClearPath, avec l'assurance que le système déployé est compatible avec l'environnement ClearPath fiable, sécurisé et évolutif.

L'enrichissement des applications n'a jamais été aussi simple

L'environnement matériel et logiciel ClearPath est conforme aux tendances de l'industrie et Unisys profite de ces investissements pour améliorer ses solutions verticales. C'est désormais à votre tour. Vous avez massivement investi dans vos applications ClearPath et il est fort probable que vous soyez confrontés aux mêmes demandes pour de nouveaux services toujours plus optimisés, à délivrer aussi rapidement et efficacement que possible. Les technologies, services et solutions ClearPath de nouvelle génération peuvent vous y aider.

Pour plus d'informations sur ClearPath ePortal, ClearPath OS 2200 JProcessor, ClearPath MCP Jprocessor et toute autre innovation ClearPath, contactez votre représentant commercial Unisys ou visitez le site [eCommunity](#).

ClearPath Cloud prend forme



Vous avez très probablement entendu parler du concept de « cloud computing ». Le « cloud computing » a fortement gagné en visibilité et a été classé numéro 1 des dix technologies stratégiques 2010 par Gartner, Inc.

Unisys s'est fixé pour objectif de permettre aux entreprises comme la vôtre de maximiser la valeur du « cloud computing » dans l'ensemble de ses offres. La stratégie ClearPath Cloud, une solution de « cloud computing » spécifiquement conçue pour l'environnement ClearPath, est née de cet engagement en faveur des nouvelles technologies.

Afin d'offrir un service ClearPath Cloud optimal, nous nous sommes tournés vers notre clientèle ClearPath et avons pris en considération ses exigences actuelles et le meilleur moyen de les satisfaire au moyen d'une solution de « cloud computing ». Nous avons découvert que la plupart des utilisateurs ClearPath ne souhaitaient pas migrer leurs applications cœur de métier vers un environnement de « cloud computing », mais plutôt en exploiter un en complément de leurs activités actuelles.

À la lumière de ces éléments, notre objectif est de proposer une solution de « cloud computing » personnalisée en fonction de vos besoins changeants et complexes et de fournir un environnement informatique complémentaire rentable offrant les niveaux élevés de disponibilité, de sécurité et de performance que vous êtes en droit d'attendre de vos serveurs ClearPath. ClearPath Cloud vient compléter la gamme déjà étoffée de modèles métier ClearPath disponibles et offre de nouveaux niveaux de flexibilité qui optimiseront la valeur commerciale de vos investissements informatiques.

Création du ClearPath Cloud

Bien plus d'une solution générique universelle, ClearPath Cloud sera conçu pour satisfaire les exigences uniques des entreprises qui exploitent la technologie ClearPath. L'offre vous permettra de sélectionner les fonctions de « cloud computing » les plus adaptées aux besoins de votre entreprise, tout en conservant votre environnement ClearPath local pour la majorité des opérations courantes.

Nous proposerons des offres PaaS (Platform as a Service) et SaaS (Software as a Service) supplémentaires spécifiquement conçues pour ClearPath Cloud, notamment en matière de développement et de test, de reprise après sinistre et de production.

À titre d'exemple, en cas d'utilisation dans un environnement de développement et de test, ClearPath Cloud pourrait vous permettre d'accéder aux ressources nécessaires pour évaluer une mise à niveau logicielle majeure, sans risquer d'affecter votre environnement de production. Deux groupes de développement, voire plus, pourraient également travailler en parallèle sur différents projets, accélérant ainsi leur achèvement et raccourcissant le délai de mise sur le marché. >>

Cloud - Principales attentes en matière de développement/test

46 %

Lors d'un récent sondage mené par Unisys, 46 % des personnes interrogées ont déclaré qu'en cas de migration vers le « cloud computing », les environnements de développement et de test seraient les premiers concernés.

De plus, ClearPath Cloud peut venir compléter un environnement de production existant, en fournissant un environnement de serveur ClearPath indépendant et parfaitement opérationnel permettant d'isoler certaines applications ou d'autres activités spécifiques.

Vous vous posez certainement des questions...

Malgré les efforts que nous déployons pour faire de ClearPath Cloud une réalité, nous comprenons que vous vous posiez des questions sur la solution, notamment :

- **Quand la solution ClearPath Cloud sera-t-elle disponible ?** Nous prévoyons de lancer certaines solutions ClearPath Cloud cette année, dans des secteurs ciblés tels que le développement et les tests.
- **Quelle peut être la taille des environnements de production ClearPath Cloud ?** Notre objectif initial est de proposer des solutions ciblant les environnements d'applications relativement petits et venant compléter vos principales fonctions de production.
- **À quel prix la solution ClearPath Cloud sera-t-elle commercialisée ?** Le prix dépendra des fonctionnalités fournies par l'offre, ainsi que de la période de licence, des performances, de la capacité, des niveaux de service et d'autres facteurs.

Nous serions ravis de recevoir tout commentaire de votre part nous expliquant comment vous pourriez utiliser ClearPath Cloud. Pour ce faire, veuillez contacter Stuart Smith à l'adresse stuart.m.smith@unisys.com.

Voyez les choses différemment

Les solutions de leasing peuvent être personnalisées pour répondre à des problèmes uniques. En voici un exemple...



A Client Solutions Program provided by Key Equipment Finance

Situation :

Son système ayant atteint son niveau de performance maximum, un grand établissement de soins de santé souhaitait augmenter sa capacité, mais ne disposait pas des fonds nécessaires pour ce faire.

Solution :

Une solution de paiement étalée sur 60 mois et basée sur le niveau d'utilisation, couvrant le matériel, les logiciels, l'installation et la maintenance, lui a permis de traiter cet « achat » comme une dépense d'exploitation, et non comme une dépense d'investissement.

Résultat :

Le client a obtenu les performances informatiques dont il avait besoin tout en préservant la prévisibilité de ses dépenses et a gagné en flexibilité, le système lui permettant désormais d'augmenter sa consommation de MIPS pour faire face aux pics de demande.

Pour garantir votre succès, contactez votre représentant commercial Unisys ou [Unisys Leasing Worldwide](#).

Une nouvelle étude confirme la valeur commerciale des systèmes ClearPath

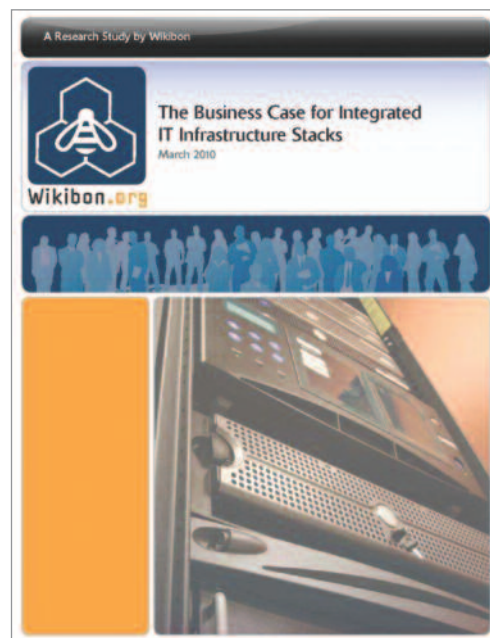
Une nouvelle étude menée par [Wikibon](#) et intitulée « [The Business Case for Integrated IT Infrastructure Stacks](#) » confirme la valeur commerciale des piles (« stack ») intégrées Unisys ClearPath — les environnements d'exploitation MCP et OS 2200. Les piles intégrées sont une marque de fabrique des systèmes ClearPath et constituent un avantage bien souvent ignoré par rapport aux solutions ouvertes et aux systèmes virtuels.

L'étude menée par Wikibon auprès de personnels informatiques expérimentés utilisant des serveurs ClearPath dans des environnements OLTP a dévoilé les éléments clés suivants :

- **Coûts d'exploitation réduits** - Les serveurs ClearPath coûtent 19 % de moins, soit environ 2 383 \$/poste OLTP/an, que les systèmes ouverts équivalents.
- **Adaptabilité exceptionnelle** - Les participants ont déclaré qu'entre autres avantages clés, leur système ClearPath leur permettait de développer, tester et modifier rapidement leurs produits, raccourcissant ainsi leur délai de mise sur le marché.
- **Disponibilité et résilience inégalées** - Selon les personnes interrogées, les interruptions sont exceptionnelles et les rares problèmes peuvent être facilement résolus.
- **Adéquation stratégique avec les mainframes ClearPath** - Chaque personne interrogée a confirmé que son mainframe ClearPath était déployé dans un environnement d'exploitation stratégique exécutant de nombreuses transactions.

Au vu de ces réponses, Wikibon en a conclu que les serveurs ClearPath étaient de loin les solutions combinant performances, sécurité et disponibilité les plus rentables et les mieux adaptées aux environnements OLTP stratégiques.

Pour plus d'informations sur la valeur commerciale des systèmes ClearPath, veuillez lire l'ensemble de l'étude sur le [site Web de Wikibon](#).



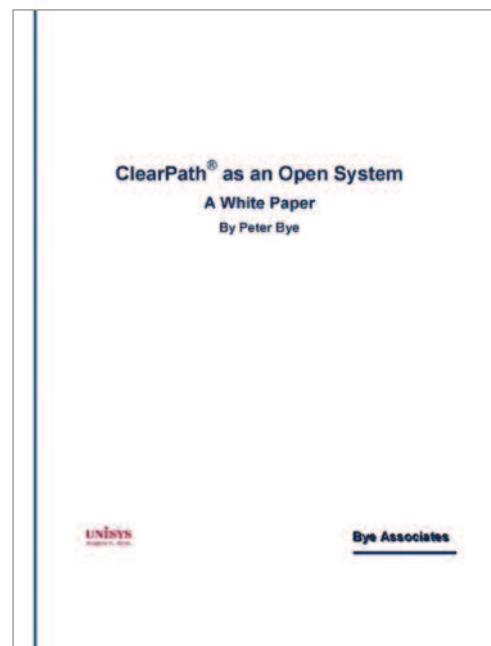
Un livre blanc définit ClearPath comme étant un système ouvert

Les organismes tels que The Open Group et le World Wide Web Consortium (W3C) entendent par système ouvert un système exploitant des interfaces internes et externes standard.

« ClearPath as an Open System », un nouveau livre blanc rédigé par Peter Bye, étudie les systèmes ClearPath sous quatre angles clés, démontrant ainsi qu'ils répondent parfaitement à cette définition.

Voici les quatre angles sous lesquels les systèmes ClearPath ont été étudiés :

- **Interfaces internes** - Des environnements d'applications et des interfaces standard sont proposés aux développeurs qui n'ont donc pas besoin de disposer de connaissances spécialisées. Les logiciels et applications écrits avec d'autres systèmes, mais conformes aux mêmes normes, peuvent être hébergés sur les systèmes ClearPath.
- **Développement d'applications** - Des environnements de développement graphiques et intégrés tels que ClearPath OS 2200 et ClearPath MCP IDE pour Eclipse™ et Agile Business Suite permettent aux développeurs d'utiliser des outils et des langages qui leur sont familiers.
- **Interfaces externes** - Les systèmes ClearPath facilitent la participation dans les environnements distribués, notamment une architecture orientée services (SOA).
- **Administration des systèmes** - Les outils d'administration ClearPath couvrent l'ensemble des systèmes des environnements distribués et SOA et s'intègrent à d'autres produits d'administration.



Et contrairement à de nombreux autres systèmes ouverts, les systèmes ClearPath disposent également d'attributs stratégiques, plus particulièrement en matière de fiabilité et de sécurité. Comme le souligne ce livre blanc, les systèmes ClearPath, forts de cette combinaison d'attributs ouverts et stratégiques, constituent une plate-forme de traitement des transactions d'entreprise idéale.

Pour savoir en quoi ClearPath répond à la définition d'un système ouvert, lisez l'intégralité du livre blanc sur le site Unisys.com.

Avez-vous lu *Developing Agility* ?

Des numéros de *Developing Agility*, une lettre d'information trimestrielle destinée aux utilisateurs d'Unisys Agile Business Suite et d'Enterprise Application Environment, peuvent être téléchargés dans la section [Publications](#) du site Web d'Unisys.



ClearPath ePortal — Disponible prochainement pour les environnements OS 2200

OS
2200

La gamme novatrice de co-processeurs spécialisés d'Unisys a été enrichie de deux nouveaux membres destinés aux environnements d'exploitation OS 2200 : ClearPath ePortal Business et ClearPath ePortal Enterprise. ClearPath ePortal est une solution de bout en bout intégrée et hautement automatisée permettant aux applications Unisys ClearPath d'accéder aux nouvelles technologies métier. Elle permet aux développeurs OS 2200 de tirer avantage de la tendance actuelle en faveur du développement d'applications utilisables sur les iPhones d'Apple et autres smartphones (consultez la section [Le coin des techniciens](#) de ce numéro pour plus d'informations). ClearPath ePortal facilite également la mise en ligne sur le Web des applications OS 2200 et leur intégration aux environnements SOA.

ClearPath ePortal est construit sur une architecture modulaire extensible prenant en charge un large éventail de types d'applications ClearPath et vous permettant :

- d'utiliser vos applications ClearPath existantes, sans devoir les modifier ou en créer de nouvelles ;
- de moderniser des applications, sans avoir à développer pour autant des compétences approfondies ou spécialisées sur le Web, les terminaux mobiles ou le développement et le déploiement de services Web ;
- de déployer, sans que cela ait une incidence sur votre application ou plate-forme ClearPath existantes ;
- d'administrer vos applications à l'aide de fonctions de configuration, de déploiement et d'exécution hautement automatisées.

Et maintenant, les versions de ClearPath ePortal Business et ClearPath ePortal Enterprise sont proposées et sont **adaptées** pour être utilisées dans l'environnement OS 2200.

Modernisation rapide et rentable des applications

Avec cette première version des co-processeurs spécialisés ClearPath ePortal destinée aux environnements d'exploitation OS 2200, les entreprises dopent leurs projets de développement et assurent la mise à disposition rapide de leurs transactions OLTP et TIP/HVTIP existantes sur le Web et les terminaux mobiles, et ce en toute simplicité.

Mais qu'entend-t-on par « rapide » ? L'un de nos partenaires, parmi les primo-adoptants, a installé ePortal et mis sa première transaction en ligne en l'espace de quelques heures seulement. ClearPath ePortal permet réellement de moderniser des applications en un temps record.

ClearPath ePortal s'articule autour de trois composants clés :

- **ePortal Developer**, un plug-in Microsoft® Visual Studio® fournit un environnement graphique non programmatique vous permettant de développer vos solutions et comprend l'ensemble des fonctions avancées de l'environnement Visual Studio.
- **ePortal Specialty Engines**, des co-processeurs d'exécution spécifiquement conçues pour héberger des solutions ePortal. Elles comprennent du matériel ouvert standard de type entreprise se déclinant sous deux formes :
 - ClearPath ePortal Enterprise fournit une approche de type ferme de serveurs, synonyme d'évolutivité et de redondance des composants matériels, qui garantit l'absence de points de défaillance au sein de votre environnement d'exécution et lui permet d'évoluer en fonction de votre charge de travail.
 - ClearPath ePortal Business est une solution serveur facile d'emploi, montée en rack, qui offre les mêmes fonctions logicielles, le même niveau de sécurité et la même facilité d'emploi que la plate-forme d'entreprise, mais sans l'évolutivité et la redondance matérielle qui caractérisent cette plate-forme.
- **ePortal Manager**, une solution de type pointer-cliquer basée sur un navigateur qui gère tous les aspects des co-processeurs spécialisés ePortal, notamment l'approvisionnement en matériel, le déploiement automatisé des applications, les mises à niveau logicielles, la configuration des paramètres de sécurité et la gestion des performances. >>

Comme le montre l'exemple suivant, ePortal tire profit des nombreuses fonctions avancées de l'environnement de développement Visual Studio de Microsoft. Les commandes des pages Web sont automatiquement générées pour les types de données applicatives les plus courants tels que les champs des écrans terminaux et les champs d'enregistrement source COBOL. Tous les contenus générés peuvent être personnalisés, intégrés au contenu d'autres sites Web ou enrichis de commandes Web tierces, d'options de génération de scripts client ou d'autres technologies Web. Des fonctions telles que les pages maîtres ASP.Net, les thèmes ASP.Net, les fichiers code-behind et les nombreuses options de développement de Visual Studio peuvent être utilisées pour développer la présentation.

The image shows a COBOL program on the left and a web browser window on the right. Red boxes highlight specific COBOL data items, and red arrows point from these items to corresponding fields in the web browser's 'Transfer Funds' form.

COBOL Data Item	Web Form Field
10 FROM-ACCOUNT PIC 9(1)	From: Interest Checking (selected)
10 TO-ACCOUNT PIC 9(1)	To: Interest Checking (selected)
10 AMOUNT PIC X(15)	Amount: [input field]
10 RECURRING PIC X(1)	Set-up Recurring Transfer: Recurring Transfer (checked)
10 RECURRING-FREQUENCY PIC 9(1)	Frequency: Weekly (selected)
10 EMAIL-CONFIRMATION PIC X(1)	Email Confirmation: [checkbox]

Les solutions ClearPath ePortal Business et ClearPath ePortal Enterprise destinées aux environnements d'exploitation OS 2200 ont grandement facilité la modernisation des applications OS 2200.

Pour savoir si ClearPath ePortal est compatible avec votre environnement, contactez votre représentant commercial ou visitez le site eCommunity pour y visionner un webinaire récent sur ce sujet.

Le coin des techniciens : assurer la disponibilité des applications ClearPath auprès des utilisateurs en déplacement

Par Ralph Deyoreo, directeur des services techniques/architecte, ClearPath ePortal, Unisys TCIS

Nous sommes officiellement entrés dans l'ère des smartphones. Ces petits bijoux technologiques qui nous permettent notamment de surfer sur le Web, de consulter nos e-mails et de gérer notre planning personnel et professionnel ont sur bien des plans remplacé les ordinateurs portables et la façon dont les utilisateurs se connectent au monde qui les entoure.

De plus, du fait de l'adoption croissante de ces appareils et de leurs fonctions toujours plus performantes, vous devrez élargir votre offre de services mobiles pour satisfaire la demande de plus en plus forte de vos clients et collègues. À cette fin, ClearPath ePortal vous permet désormais de mettre en ligne vos transactions et applications ClearPath MCP et OS 2200 en toute sécurité de sorte qu'elles soient accessibles via un iPhone Apple ou tout autre appareil mobile.

En utilisant ClearPath ePortal pour assurer la compatibilité de vos applications avec les appareils mobiles, vous pourrez satisfaire les besoins internes et externes de votre entreprise. Avec cette solution, les établissements financiers peuvent par exemple proposer une application bancaire mobile que leurs clients utiliseront notamment pour vérifier le solde de leur compte et transférer des fonds n'importe quand et n'importe où. De même, les entreprises pourront utiliser cette fonctionnalité pour que leurs équipes commerciales puissent actualiser les informations relatives aux comptes qu'elles gèrent via une application mobile.

Le mobile simplifié

ClearPath ePortal permet d'accéder facilement aux applications ClearPath depuis un iPhone du fait de l'utilisation de la même approche de développement et de déploiement d'applications que celle appliquée au développement des applications Web ClearPath ePortal et des services Web. Comme pour la modernisation des applications Web ClearPath ePortal et des services Web, une méthode d'une simplicité enfantine vous est proposée pour développer des applications mobiles. Cette approche rationalisée sans programmation permet de créer tout ou partie d'une application depuis une simple application ClearPath et de la rendre disponible sur iPhone. >>

En quoi consiste ClearPath ePortal ?

Solution de bout en bout intégrée permettant d'étendre les applications ClearPath MCP et OS 2200 au Web, aux terminaux mobiles et aux architectures orientées services (SOA), ClearPath ePortal assure la génération et l'administration hautement automatisées d'applications par le biais d'outils de déploiement et de gestion basés sur des co-processeurs spécialisés.

Avec ClearPath ePortal, vous pouvez exploiter vos applications et transactions ClearPath existantes au profit de nouvelles opportunités, et ce sans disposer de compétences spécialisées ni impacter la version d'origine de l'application résidant sur votre système ClearPath.

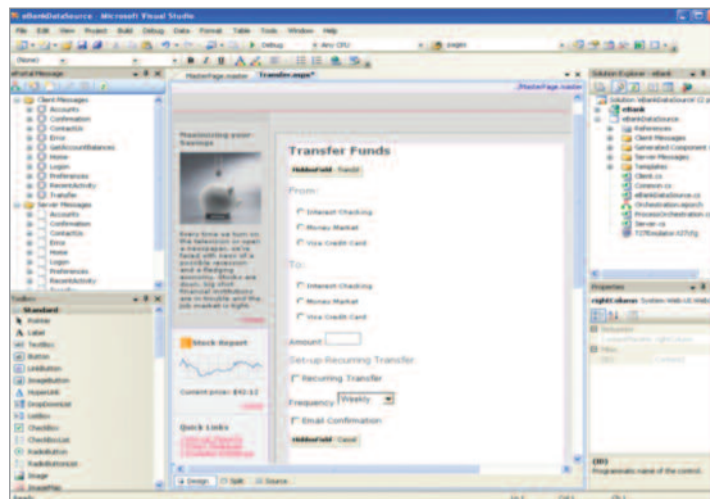
Rendez-vous sur le site eCommunity pour plus d'informations sur ClearPath ePortal pour les environnements [MCP](#) et [OS 2200](#).



ClearPath ePortal vous permet d'assurer la compatibilité de vos applications avec les iPhones.

Pour lancer le processus d'accès mobile sur iPhone à une application ClearPath, importez les écrans, formulaires, données source COBOL et autres composants de l'application directement dans Microsoft Visual Studio à l'aide de ClearPath ePortal Developer, un module d'extension de Visual Studio.

ClearPath ePortal Developer vous propose alors de conserver le flux d'origine de l'application ou de modifier totalement la façon dont les utilisateurs finaux navigueront dans les transactions et les exécuteront. Cet outil permet également de tester facilement la présentation générée dans Visual Studio avant la mise en ligne pour s'assurer que les exigences de l'application sont pleinement satisfaites.



ClearPath ePortal Developer permet de concevoir des applications Web, des services Web ou des interfaces utilisateur mobiles destinés aux applications ClearPath nouvelles ou existantes.

Pour vous permettre de rationaliser le processus de mise en compatibilité de vos applications ClearPath avec les appareils mobiles, ePortal tire profit des nombreuses fonctions avancées de l'environnement de développement Visual Studio. À titre d'exemple, les commandes de page Web sont automatiquement générées pour les types de données applicatives les plus courants tels que les champs des écrans terminaux et les champs d'enregistrement source COBOL. >>

De plus, tous les contenus générés peuvent être personnalisés, intégrés au contenu d'autres sites Web ou enrichis de commandes Web tierces, d'options de génération de scripts client ou d'autres technologies Web. Un jeu extrêmement riche de fonctions de développement Visual Studio peut également être utilisé afin de développer des applications mobiles ClearPath.

Lors du développement d'applications pour utilisation sur un iPhone, ClearPath ePortal fournit des contrôles ASP.Net qui reproduisent l'aspect et les fonctionnalités des contrôles natifs créés par Apple pour l'appareil. Vous n'avez donc pas à écrire la moindre ligne de code dans le langage de programmation Objective C iPhone.



Dans cet exemple, les champs de formulaire sont transformés en commandes d'interface utilisateur de style iPhone.

Un assistant Visual Studio de type pointer-cliquer facile d'emploi est utilisé pour transférer la solution finalisée sur la plate-forme d'exécution ClearPath ePortal. Une procédure administrative, exécutée par l'assistant, procède alors au déploiement de l'application dans l'environnement de production ClearPath ePortal pour que les clients puissent y accéder.

Une fois l'application en ligne, son icône peut être affichée sur l'écran de lancement de l'iPhone comme pour n'importe quelle application iPhone native installée. De plus, la plupart des fonctionnalités de base de l'iPhone utilisées par la nouvelle application mobile, notamment la saisie d'une adresse ou d'un numéro de téléphone pour obtenir des informations supplémentaires sur le lieu correspondant, sont gérées par l'appareil lui-même. >>



Les fonctionnalités de base de l'iPhone peuvent être utilisées au sein de l'application ClearPath mobile.

Il existe une application pour ça !

Assurer l'accessibilité des applications ClearPath depuis des terminaux mobiles n'est qu'un avant-goût des fonctions de ClearPath ePortal. Cette solution permet également d'accéder à une application iPhone native (et donc à ses fonctionnalités) depuis une application ClearPath et à une application iPhone d'accéder à un service/une application ClearPath via la SOA. Et avec plus de 100 000 applications iPhone disponibles, vous ne manquerez pas d'occasions d'intégrer vos applications via ClearPath ePortal.

Qu'il s'agisse d'une simple application de type formulaire ou d'une offre native plus puissante utilisant une SOA et des services Web, ClearPath ePortal dispose des fonctions requises pour satisfaire les besoins des clients et des utilisateurs professionnels en déplacement.

Désormais, lorsque vos clients ou vos employés vous demanderont s'il existe un moyen d'accéder à certaines parties de votre système ClearPath depuis leur appareil mobile, vous pourrez leur répondre en toute confiance : oui, il existe une application pour ça !

Cette fonction existe déjà pour les systèmes MCP et sera disponible d'ici peu pour les plates-formes OS 2200. Pour plus d'informations, veuillez consulter la rubrique [ClearPath ePortal for MCP](#) ou [ClearPath ePortal for OS 2200](#) du site eCommunity. Pour toute question, contactez Ralph Deyoreo : Ralph.Deyoreo@unisys.com

Le coin des partenaires : Software & Management Associates

Par Michael W. Taylor, président et directeur général, Software & Management Associates



Software & Management Associates (SMA), qui fête actuellement son 30^{ème} anniversaire, peut se prévaloir d'une longue tradition dans le domaine du développement de technologies complémentaires, destinées au parc d'utilisateurs ClearPath. Depuis le premier jour, SMA a fait profiter les clients ClearPath de solutions novatrices d'automatisation de centres de données et plus d'un quart de notre clientèle actuelle utilise des mainframes ClearPath.

Fondée par un groupe d'experts Unisys en automatisation aux idées avant-gardistes, la société SMA collabore avec Unisys au développement d'outils et de technologies venant compléter les fonctions natives des environnements ClearPath OS 2200 et MCP et permettant aux directeurs de centres de données de satisfaire les exigences métier dynamiques actuelles.

Vous connaissez probablement SMA. Mais savez-vous QUI NOUS SOMMES réellement ?

Vous connaissez probablement SMA, mais la « programmation par lots » ne représente qu'une fraction des fonctionnalisés étendues de notre technologie. La solution d'automatisation événementielle d'entreprise OpCon/xps de SMA est tout cela et bien plus encore.

Dans les centres de données, une simple erreur de programmation ou une mauvaise gestion des ressources système peut avoir des conséquences coûteuses, d'où la nécessité d'opter pour l'automatisation qui minimise les risques, tout en favorisant la souplesse et la réactivité. Comparable à une « télécommande d'automatisation informatique universelle », OpCon/xps est une véritable solution événementielle multiplateforme qui assure le contrôle global et flexible de nombreux processus informatiques et métier qui impliquaient auparavant une intervention manuelle.

SMA ayant conçu la solution OpCon/xps pour qu'elle puisse **apprendre** et au final **comprendre** le fonctionnement des entreprises, elle est capable d'anticiper certaines situations et d'exécuter des processus en conséquence. À titre d'exemple, le traitement peut être programmé pour s'initier automatiquement à date fixe (en fin de semaine ou de mois, par exemple) ou déclencher une réponse en cas d'événement spécifique, notamment l'arrivée d'un fichier ou une perte de connectivité. OpCon/xps exécute toutes les tâches selon une séquence logique définie par l'utilisateur et vous confère la flexibilité requise pour modifier dynamiquement les flux de travail et les alertes en fonction de l'évolution des conditions **spécifiques** à votre environnement. >>

« La solution OpCon/xps de SMA nous a permis de préserver la qualité et la cohérence de nos opérations, tout en maintenant notre cadence de production, et ce dans un environnement hétérogène. Elle a multiplié par cinq notre efficacité et nous n'avons même pas eu besoin d'embaucher de nouveaux opérateurs ou d'investir dans de nouveaux équipements pour poursuivre notre croissance. Aidé de la solution OpCon/xps de SMA, notre personnel existant peut gérer la charge de travail. »

– Doug Eney, vice-président, Information Systems Engineering, Carnival Cruise Lines

Parmi les nombreuses innovations dont OpCon/xps a fait l'objet, la solution peut acquérir et exploiter l'expertise de votre personnel expérimenté, ce qui lui permet de développer des fonctions d'automatisation de processus en parfaite harmonie avec la façon unique dont votre entreprise gère ses ressources informatiques. Ce faisant, OpCon/xps rationalise les opérations des centres de données, tout en libérant le personnel informatique expérimenté pour qu'il puisse se consacrer à des projets plus critiques et épanouissants sur le plan professionnel.

OpCon/xps peut assumer une charge de travail exceptionnelle, ce qui vous évite de devoir acheter de nouveaux équipements, former du personnel et assurer la prise en charge de plusieurs produits au sein de votre environnement ClearPath. De plus, OpCon/xps est compatible avec d'autres systèmes d'exploitation, notamment Microsoft® Windows®, UNIX® et IBM. Ce niveau de flexibilité vous permet de déployer un jeu d'outils commun sur l'ensemble de votre infrastructure informatique et donc d'intégrer facilement et efficacement la gestion de vos serveurs ClearPath à un niveau d'exploitation plus large du centre de données.

Autre avantage et non des moindres, OpCon/xps élimine le temps de latence normalement concédé par des raisons de sécurité entre les travaux dépendant de plusieurs plates-formes et réduit les délais de plusieurs minutes à quelques millisecondes. Ces fonctions ont permis à de nombreux clients ClearPath de réduire leurs coûts indirects de 25 à 45 % et ont même, dans certains cas, contribué à l'élimination de l'équipe de nuit en favorisant le développement d'un modèle de « perfection reproductible » fiable.

Pour plus d'informations sur SMA et ses produits, solutions et services, visitez le site smausa.com. Pour savoir en quoi OpCon/xps peut aider votre entreprise, contactez SMA à l'adresse sales@smausa.com.

Les spécifications sont susceptibles d'être modifiées sans préavis.

© 2010 Unisys Corporation.

Tous droits réservés.

Unisys, le logo Unisys et ClearPath sont des marques déposées d'Unisys Corporation. Apple et iPhone sont des marques déposées d'Apple Inc. aux États-Unis et dans d'autres pays. Linux est une marque déposée de Linus Torvalds aux États-Unis et dans d'autres pays. Microsoft, Windows et Visual Studio sont des marques déposées de Microsoft Corporation. UNIX est une marque déposée de The Open Group. Tous les autres noms de produits et marques mentionnés dans ce document sont considérés comme des marques commerciales ou déposées de leurs détenteurs respectifs.