

UNISYS

## ClearPath Connection

Um boletim trimestral para clientes Unisys ClearPath



## Conteúdo

- 1 **Olhando para trás, olhando para a frente**  
2013 foi um ano incrível para tudo o que estiver relacionado ao ClearPath – um que prepara o terreno para um 2014 ainda melhor.
- 3 **Anunciando o ClearPath OS 2200 versão 15.0**   
O ClearPath OS 2200 versão 15.0 inclui várias atualizações, melhorias e novos recursos projetados para melhorar o desempenho, a disponibilidade e a segurança dos sistemas Dorado.
- 5 **Mensagem importante para todos os clientes do ClearPath Dorado/OS 2200**   
Novidade no OS 2200 versão 15.0, o recurso Daylight Saving Time Adapt requer atenção especial de todos os usuários das plataformas Dorado.
- 7 **Canto da engenharia: O que acompanha o ClearPath ePortal 6.0?**  
O ClearPath ePortal 6.0 oferece muitos recursos novos e melhorias capazes de ajudar você a modernizar efetivamente seus aplicativos ClearPath.
- 10 **Modernizando seus aplicativos ClearPath de missão crítica**  
O ClearPath Application Modernization Services pode ajudar você a estender e a ampliar os investimentos feitos em seus aplicativos ClearPath de missão crítica.
- 12 **O Enterprise Output Manager 11.0 está aqui!**  
O Enterprise Output Manager Release 11.0 apresenta diversos recursos novos importantes, inclusive o XML Template Utility.
- 13 **O Operations Sentinel 14.0 chegou**  
A versão mais recente de nossa ferramenta para gerenciamento de sistemas automatizado foi criada para ajudar você a simplificar ainda mais a administração das plataformas e dos aplicativos ClearPath.
- 14 **Recursos e calendário**  
Oferecemos uma grande variedade de materiais para ajudar você a ficar por dentro de tudo que está acontecendo no mundo do ClearPath.

## Olhando para trás, olhando para a frente

Por Brian Herkalo, diretor, ClearPath Solutions and Portfolio Management, Unisys TCIS



2013 foi um ano emblemático para o ClearPath em todas as acepções da palavra. Ele foi marcado por várias versões excelentes, novos clientes, eventos bem-sucedidos e muito mais. Quando olho para 2013 como um todo, ele pode ser resumido em duas palavras: “comunicação” e “inovação”.

## Um enfoque renovado na comunicação

2013 viu um enfoque maior sobre como nos conectamos a organizações e às pessoas que dependem das soluções ClearPath para realizar suas operações. Motivados por uma meta de ampliar e expandir nosso programa de comunicação com o cliente, atingimos mais clientes ClearPath em 2013 do que em anos anteriores e expandimos muito nossas ofertas de treinamento para o cliente.

Nossa comunicação durante o ano incluiu muitos eventos para o cliente em todo o mundo. Por exemplo, realizamos eventos Future Matters na região Ásia/Pacífico, Tech Forums na América Latina e ClearPath Briefing Days em toda a Europa. Além disso, 2013 também inaugurou a Universe Conference. Realizada em Chicago, Illinois, a Universe proporcionou um ótimo fórum aberto para a Unisys e nossos clientes e parceiros compartilharem ideias estratégicas, táticas e técnicas, além de discutir as estratégias que sustentam a direção futura de nossos serviços, hardware e software. A conferência foi um enorme sucesso e estabeleceu as bases para uma experiência ainda mais rica nos próximos anos.

Além disso, aumentamos o volume de materiais de apoio e recursos à disposição de todos os usuários do ClearPath. E estamos continuamente comprometidos com a comunidade de usuários do ClearPath, compartilhando sempre notícias, informações e novidades pelo Twitter, pelo LinkedIn e pelo Facebook. >>

Canal do ClearPath  
Mais de 50 vídeos on-line!



## Inovação abre o caminho

2013 provou, mais uma vez, que as palavras “ClearPath” e “inovação” andam de mãos dadas. Basta levar em consideração a grande variedade de hardware, software, produtos e serviços relacionados que oferecemos no ano passado.

Para começar, lançamos as versões [ClearPath MCP 15.0](#) e [ClearPath OS 2200 14.0](#), que acrescentaram centenas de atualizações, melhorias e novos recursos aos nossos dois ambientes operacionais premium.

Também apresentamos os modelos [ClearPath Libra 4200 High Availability](#). Algo inédito para a Unisys, esses novos sistemas levaram a disponibilidade de nível empresarial até uma plataforma intermediária, oferecendo aos clientes um recurso acessível de DR (Disaster Recovery, Recuperação de desastres) – e possivelmente eliminando a necessidade de uma relação de DR com terceiros.

Nesse ano, o conceito de alta disponibilidade também foi estendido até plataformas Dorado intermediárias. Integramos a família de sistemas ClearPath Dorado 4200 ao [Extended Processing Complex Locking \(XPC-L3\)](#), uma solução para bloquear registros de banco de dados que permite que as plataformas participem de clusters com vários hosts. Isso acrescentou níveis extraordinariamente elevados de disponibilidade para esses ambientes Dorado extremamente úteis – e aproximou ao máximo as organizações das operações ininterruptas.

Para mim, o momento mais importante, inovador, aconteceu quase ao final do ano passado: o lançamento do revolucionário sistema [ClearPath Libra 8290](#). A apresentação do membro mais eficiente e de maior capacidade da família ClearPath Libra foi significativa em vários aspectos. Mas o aspecto mais entusiasmante do lançamento da plataforma é que ele transformou as metas descritas em nossa estratégia de arquitetura de servidores da nova geração em realidade.

Muitos usuários do ClearPath ficaram um tanto quanto céticos quando dissemos que apresentaríamos uma plataforma com base em Intel® que superaria sistemas de processadores próprios em termos de desempenho. A plataforma Libra 8290 prova que mantivemos nossa palavra e atingimos as metas pretensiosas que estabelecemos lá atrás, em 2005.

De fato, o sistema Libra 8290 é tão impressionante que eu mesmo fui parado várias vezes durante a Universe por clientes que queriam saber como conseguimos fazer o que fizemos. E até mesmo a Intel® mencionou como o sistema está impulsionando o pacote tecnológico.

### *Comunicados à imprensa recentes*

- [Novo sistema top de linha Unisys ClearPath Libra melhora o desempenho para aplicativos de missão crítica em até 20%](#)
- [Unisys deve apresentar inovações durante o evento Universe em Chicago](#)
- [Unisys amplia mobilidade, abertura, segurança e disponibilidade de servidores ClearPath Dorado](#)
- [Unisys melhora os recursos de missão crítica dos sistemas ClearPath Libra](#)

Além da atenção e dos elogios que recebeu, o sistema Libra 8290 reafirmou mais uma vez nosso compromisso com o programa ClearPath – e levou muitos de nossos clientes de muito tempo a fazer o mesmo. Essa é uma evidência clara da confiança que as organizações têm na Unisys, no ClearPath e no plano que traçamos para a plataforma.

## Ano novo, metas novas

Todos os nossos feitos no ano passado abriram o caminho para um 2014 ainda mais emblemático – com o potencial para superar as inovações apresentadas em 2013. E já estamos bem adiantados. [ClearPath OS 2200 versão 15.0](#), [ClearPath ePortal 6.0](#), [Enterprise Output Manager versão 11.0](#) e [Operations Sentinel versão 14.0](#) representam as primeiras das muitas inovações que apresentaremos neste ano.

E, pessoalmente, estou entusiasmado por fazer parte deste momento incrível no mundo do ClearPath. Estou na Unisys já há algum tempo – tendo trabalhado em tudo, de fabricação e engenharia a gerenciamento de projetos e marketing – e não vejo a hora de saber o que o futuro reserva ao ClearPath.

# Anunciando o ClearPath OS 2200 versão 15.0



Temos o prazer de anunciar a disponibilidade do ClearPath OS 2200 versão 15.0! Essa versão mais recente da pilha de software integrada OS 2200 para sistemas ClearPath Dorado oferece 111 produtos de software, 136 atualizações de recursos e 40 atualizações de estabilidade. Além disso, novas sugestões de recursos feitas por clientes totalizaram 36 novos recursos em mais de 10 produtos de software.

E, assim como acontece a cada nova versão de sistema operacional, todos os componentes do OS 2200 15.0 foram projetados, desenvolvidos, testados e qualificados como uma única unidade. Isso significa que um tempo considerável foi gasto na confirmação de que todos os produtos e recursos funcionam efetivamente juntos para proporcionar o desempenho e a confiabilidade exigidos pelos aplicativos de missão crítica.

Entre os novos recursos, atualizações e melhorias no OS 2200 versão 15.0 a serem destacados estão:

**Apex:** Um produto **totalmente novo** para o OS 2200, o Apex oferece uma interface do usuário fácil de usar, intuitiva e com base na Web para gerenciar o ambiente operacional do OS 2200 – um que consolida tarefas administrativas tradicionalmente realizadas usando-se diversos utilitários e processos fornecidos pela Unisys e desenvolvidos pelo usuário. A versão inicial do Apex inclui recursos que simplificam a administração da segurança do OS 2200. A meta mais importante do Apex é facilitar a administração do OS 2200 a ponto de um usuário menos experiente ser capaz de gerenciar efetivamente o sistema. O Apex foi projetado para aumentar a capacidade de gerenciamento de plataformas Dorado para novos usuários ou qualquer pessoa que queira gerar bom custo/benefício empregando um conjunto comum de recursos administrativos em um data center heterogêneo.

**CIFS:** O CIFS para ClearPath OS 2200 inclui o novo recurso 64-bit File System Access, que permite acessar arquivos grandes em servidores remotos. Além disso,

a inclusão do EBCDIC (Extended Binary Coded Decimal Interchange Code, Código de intercâmbio decimal binário estendido) em recursos de tradução CIFS oferece melhor interoperabilidade com sistemas com base no IBM EBCDIC. Além disso, o CIFS agora gera entradas no log do sistema para diversos eventos que não eram registrados anteriormente, inclusive tentativas de autenticação do usuário na rede e autorização de acesso a um arquivo remoto, o que ajuda a aumentar a segurança, além de melhorar a responsabilização e o rastreamento.

**RDMS:** No OS 2200 15.0, o RDMS inclui um recurso SQL adicional que permite limitar o número de registros retornados e realizar consultas SQL semelhantes em bancos de dados diferentes, com o objetivo de melhorar o desempenho e ampliar a interoperabilidade. Além disso, as melhorias feitas na interface entre o RDMS e o RDMS JDBC foram projetadas para reduzir o uso da CPU necessário para recuperar registros.

**Segurança:** Essa versão aproveita a segurança comprovada dos ambientes OS 2200 melhorando os padrões de configuração do sistema de acordo com as práticas recomendadas de segurança padrão do setor mais recentes. E mais: essas melhorias também permitem que os administradores proibam conexões de rede não seguras e só permitam as protegidas com SSL/TLS.

**MHFS:** O OS 2200 15.0 aumenta o número de hosts que podem participar de um ambiente MHFS (Multi-Host File Sharing, Compartilhamento de arquivos em vários hosts) de quatro para seis. >>

**DSTA:** O OS 2200 15.0 apresenta o recurso DSTA (Daylight Saving Time Adapt), que permite automatizar a mudança para o horário de verão sem interromper aplicativos críticos ou desligar o sistema. Para saber mais sobre o que está envolvido no recurso DSTA, consulte o [artigo mais à frente nesta edição](#).

**ClearPath OS 2200 IDE for Eclipse™:** O ClearPath OS 2200 15.0 foi projetado para agilizar o desenvolvimento de software com 17 melhorias que aprimoram a integração do e o suporte ao software OS 2200 no ambiente Eclipse.

**ClearPath ePortal for OS 2200:** O [ClearPath ePortal for OS 2200](#) foi atualizado no OS 2200 15.0 para dar acesso aos dados do OS 2200 por meio dos dispositivos móveis mais recentes e suporte à [fonte de dados UTS](#) e ao OS 2200 Display Processing System (DPS). O ClearPath ePortal for OS 2200 nível 2.1 corresponde ao ClearPath ePortal 5.1.

**Fitas de despejo:** O OS 2200 15.0 acrescenta suporte a Exec para fitas de despejo identificadas, o que ajuda a reduzir a probabilidade de sobrescrever fitas indevidamente. Ele também remove o suporte a Exec para fitas não identificadas, porque é difícil ou impossível usá-las com alguns subsistemas de fitas virtuais.

**Enterprise Output Manager:** [Enterprise Output Manager Release 11.0](#) está presente no OS 2200 15.0. Essa versão mais recente da nossa ferramenta de ponta para gerenciamento de saídas conta com o XML Template Utility totalmente novo, as atualizações feitas no Web Assistant e no Data Dependent Attribute (DDA) Designer, além de mais segurança e muito mais.

**Operations Sentinel:** O OS 2200 15.0 inclui o [Operations Sentinel versão 14.0](#). A versão mais recente da nossa ferramenta para gerenciamento de sistemas automatizado foi aprimorada com o suporte a VTLs (Virtual Tape Libraries, Bibliotecas de fitas virtuais) Dynamic Solutions International (DSI), sistemas operacionais Microsoft® Windows® 64 bits, relatórios de status gráficos e muito mais.

Juntas, as atualizações e as melhorias feitas no ClearPath OS 2200 versão 15.0 ajudarão a organização a:

- Gerenciar melhor despesas operacionais eliminando processos manuais muito trabalhosos e permitindo a integração de processos comerciais
- Diminuir o tempo de desenvolvimento usando um conjunto comum de ferramentas de código aberto com base no Eclipse para todas as plataformas
- Aumentar a agilidade comercial com uma infraestrutura em tempo real confiável e altamente segura, que acomoda aplicativos flexíveis possibilitados pela SOA (Service Oriented Architecture, Arquitetura orientada a serviço)
- Proteger melhor os ativos de ataques internos e externos gerenciando os direitos de logon e acesso
- Operar um ambiente de processamento de transações robusto

*Visite a [página inicial do OS 2200](#) para saber mais sobre as atualizações e as melhorias incluídas no OS 2200 versão 15.0. E, por favor, não hesite em entrar em contato conosco caso você precise de ajuda na migração para o OS 2200 15.0 ou na implementação de qualquer um dos novos recursos da versão. Oferecemos um portfólio de serviços que podem ajudar você a aproveitar rapidamente tudo o que o OS 2200 15.0 tem a oferecer. Entre em contato com o representante de vendas da Unisys para saber detalhes.*

# Mensagem importante para todos os clientes do ClearPath Dorado/OS 2200



O novo ClearPath OS 2200 versão 15.0 exige preparação adicional e considerações especiais de TODAS as organizações com sistemas ClearPath Dorado.

Como abordamos no [artigo sobre o OS 2200 15.0](#), essa versão tem muitos recursos importantes para a modernização do aplicativo, a segurança, a transformação do data center e o processamento de missão crítica. Em especial, ele enfoca a melhoria adicional da já alta disponibilidade dos aplicativos OS 2200.

Entre as atualizações de disponibilidade principais feitas no OS 2200 versão 15.0 estão o novo recurso DSTA e as outras melhorias relacionadas à hora. O recurso DSTA oferece a opção de permitir mudanças de horário sazonais dinâmicas sem a interrupção do aplicativo e foi projetado para reduzir o tempo de inatividade do sistema.

## Considerações sobre a migração obrigatória para a versão 15.0

Algumas melhorias do DSTA e feitas no sistema relacionado envolvem atualizações em software ou estruturas de dados que afetam todos os sites, independentemente de você pretender aproveitar ou não o novo recurso de mudança de horário sazonal dinâmico.

A preparação prévia para migrar para o OS 2200 versão 15.0 é fundamental para todo site e deve incluir as seguintes considerações principais:

- O OS 2200 versão 14.0 é a pedra fundamental para o OS 2200 versão 15.0 e superior – é recomendável atualizar os sites para a versão 14.0 assim que possível.
- Os procedimentos de migração obrigatória são necessários para todos os sites que estejam migrando para o OS 2200 versão 15.0 ou superior.

Recomendamos que você comece seu planejamento de migração lendo uma lista de perguntas frequentes, que aborda informações detalhadas sobre a migração do OS 2200 versão 15.0 e o recurso DSTA. Essas informações estão disponíveis no site de suporte da Unisys em [Perguntas frequentes sobre o ClearPath OS 2200 versão 15.0 e o Daylight Saving Time Adapt](#) (8222 3959).

## Ações para clientes do ClearPath Dorado/OS 2200

1. Migre para o OS 2200 versão 14.0.
2. Desenvolva seu plano de migração para o OS 2200 versão 15.0 – usando os procedimentos apresentados em [Ações de migração obrigatória para o ClearPath OS 2200 versão 15.0 e posterior](#) (8222 3777) e [Visão geral do planejamento de software e da migração para o ClearPath OS 2200](#) (7831 0349)
3. Conforme observado anteriormente, algumas melhorias do DSTA e feitas no sistema relacionado envolvem atualizações para software ou estruturas de dados visíveis. Por isso, você deve examinar os utilitários e o código local do OS 2200 para dependências de estruturas de dados e fazer as alterações necessárias quando necessário.
4. Avalie o código do aplicativo. É improvável que os aplicativos sejam afetados, mas recomendamos que você faça uma avaliação completa para confirmar o fato para sua organização. >>

## Para organizações que pretendam usar o recurso de mudança de horário sazonal dinâmico

A realização de mudanças de horário sazonais dinâmicas é opcional, e será uma decisão exclusivamente de cada local. Caso pretenda usar o recurso, reserve algum tempo para examinar o código do aplicativo em relação a dependências de sequência de horário e fazer alterações onde necessário.

Caso queira realizar mudanças de horário sazonais dinâmicas – e não use UTC (Coordinated Universal Time, Hora universal coordenada) no momento –, você deve analisar seu ambiente e os requisitos de mudança de horário para determinar se o uso de uma mudança de horário sazonal dinâmica é aplicável.

## Há informações adicionais disponíveis

As informações sobre considerações a respeito da migração para a versão 15.0 foram disponibilizadas inicialmente no ClearPath OS 2200 versão 14.0. As informações foram escritas a partir de um ponto de vista futuro e de pré-planejamento para permitir que as organizações começassem a pensar na migração.

A biblioteca de documentação do ClearPath OS 2200 versão 15.0 inclui atualizações feitas nos seguintes documentos e substitui toda documentação da versão 14.0 mencionada:

- [Ações de migração obrigatória para o ClearPath OS 2200 versão 15.0 e posterior](#)
- [Perguntas frequentes sobre o ClearPath OS 2200 versão 15.0 e o Daylight Saving Time Adapt](#)
- [Visão geral do planejamento de software e da migração para o ClearPath OS 2200](#)
- Produtos afetados, guias individuais

Além das informações aprofundadas sobre a migração do OS 2200 versão 15.0 abordadas em [Ações de migração obrigatória para o ClearPath OS 2200 versão 15.0 e posterior \(8222 3777\)](#), disponibilizamos a seguinte apresentação do Universe 2013 para análise:

- [Importante para todos os clientes do ClearPath OS 2200 – Migração para o OS 2200 versão 15.0](#)

O documento e a apresentação foram escritos para especialistas técnicos do OS 2200.

Esses documentos (e todas as informações sobre o produto Unisys) podem ser encontrados no site de suporte da Unisys. Você não precisa de um ID de usuário/senha para acessar a documentação. Basta ir até [support.unisys.com](http://support.unisys.com) e clicar no botão “Documentation” em “Public Information” no canto superior esquerdo da página.

*O Unisys ClearPath Services está disponível para ajudar você a avaliar e atualizar para o OS 2200 versão 15.0. Isso inclui serviços de avaliação e projeto para aproveitar os novos recursos como, por exemplo, a mudança de horário sazonal dinâmica. Entre em contato com o representante de vendas da Unisys para saber mais.*

# Canto da engenharia: O que acompanha o ClearPath ePortal 6.0?

Por Stuart Smith, gerente sênior, ClearPath Solution Management, e Ralph Deyoreo, arquiteto e gerente de engenharia, Unisys TCIS



O ClearPath ePortal permite que você estenda seus aplicativos até novos parceiros, canais e mercados por meio da Web ou das tecnologias móveis e de serviços Web. Uma nova versão para clientes do ClearPath MCP e do OS 2200, o ClearPath ePortal versão 6.0 pode ajudar a ampliar o alcance e o valor dos aplicativos ClearPath de missão crítica oferecendo funcionalidade de modernização “de ponta”.

Além de dar suporte à versão mais recente do Microsoft Visual Studio® 2013, a versão oferece acesso aos recursos de integração mais recentes da Microsoft, que podem ajudar você a otimizar projetos de integração multicamadas, Web, móveis e de serviços Web sem exigir uma programação complexa.

O ClearPath ePortal 6.0 também ajuda você a maximizar a agilidade móvel com aplicativos híbridos que integram os aplicativos ClearPath aos recursos nativos de tablets contemporâneos, smartphones e outros dispositivos móveis. Com o ClearPath ePortal 6.0, você pode desenvolver soluções para dispositivos móveis e plataformas desktop usando uma estrutura comum, responsiva, o que permite agilizar os projetos de modernização ao mesmo tempo em que se aproveita a boa relação custo/benefício.

Além disso, você pode migrar para o ClearPath ePortal 6.0 no próprio ritmo usando os recursos de que precisa quando precisar deles e fazendo uma migração total segundo seus próprios termos.

Mergulhemos a fundo nos principais recursos e funcionalidades do ClearPath ePortal 6.0.

## Compatibilidade com o Microsoft Visual Studio 2013

A compatibilidade com a versão mais recente do Visual Studio 2013 (Professional ou posterior) proporciona diversos recursos, dentre eles:

- Os padrões Web mais recentes, códigos atualizados e editores de design para HTML5, CSS3 e JavaScript, além de testes multinavegador integrados, IntelliSense aprimorado, opções de implantação adicionais e muito mais.

- A capacidade de expor qualquer fonte de dados do ClearPath como modelos anotados do .NET, o que facilita a integração com a maior variedade de tecnologias para desenvolvimento de aplicativos da Microsoft, ao mesmo tempo em que automatiza a geração de apresentações, a associação de modelos e a validação entre modelos e suas apresentações em vários tipos de projeto da Unisys e da Microsoft.
- Suporte a NuGet, um gerenciador de pacotes que oferece atualizações de recurso contínuas, incrementais e com verificação de dependência para o ClearPath ePortal.
- Multissegmentação do Visual Studio para o .NET Framework, que permite a você trabalhar com as versões mais recentes do .NET Framework ou segmentar uma anterior a partir da mesma versão do Visual Studio, possibilitando importar mais facilmente iterações anteriores de projetos do ClearPath ePortal sem colocar em risco as alterações de atualização.
- Suporte para o projeto Web unificado do Visual Studio One ASP.NET, que disponibiliza todos os recursos de desenvolvimento Web no ASP.NET a partir de um único projeto Web, o que evita escolhas de projeto iniciais difíceis de mudar.
- Novas opções de edição e compilação que oferecem ciclos de desenvolvimento melhores e desempenho de compilação aprimorado durante o trabalho com o Agile Business Suite (AB Suite) e outros aplicativos que normalmente contêm um grande número de transações e mensagens. >>

## Novo recurso: Suporte para Model-View-Controller 5 do Microsoft ASP.NET

Model-View-Controller (MVC) é um padrão de design popular projetado para reduzir a complexidade do aplicativo separando a funcionalidade principal em componentes flexíveis, personalizáveis. O ClearPath ePortal 6.0 dá suporte ao Model-View-Controller 5 (MVC 5) Framework do Microsoft ASP.NET como alternativa aos formulários Web do ASP.NET para geração de apresentações Web, móveis e de serviço Web. O MVC 5 oferece muitas vantagens exclusivas, dentre elas:

- Uma arquitetura que favorece a separação dos pontos importantes, o desenvolvimento orientado a teste, os componentes conectáveis e extensíveis, além das políticas flexíveis de encaminhamento das solicitações – e dá aos designers Web um alto nível de controle e escolha do lado do cliente, de tecnologias de apresentação e estruturas.
- Suporte para todas as fontes de dados dos aplicativo ClearPath MCP e OS 2200, inclusive AB Suite, EAE, 3GL COBOL e aplicativos de tela de terminal UTS/T27, Open OLTP, além de bibliotecas de apresentações de formulários (DPS/SDF) dentro de um único projeto.
- Geração de apresentações com base no Microsoft Templating Engine, que possibilita alterar o tipo de apresentação gerado com a modificação de modelos simples com base em texto.
- Compatibilidade com estruturas populares de código aberto no lado do servidor como, por exemplo, jQuery, Knockout, AngularJS, Backbone.js, entre outras, para o controle de aplicativos e os scripts avançados no lado do cliente.
- A possibilidade de segmentar aplicativos desktop e móveis usando a estrutura do cliente responsiva a Bootstrap, que emprega um único projeto e um código em comum para proporcionar uma experiência ideal entre os dispositivos usando HTML, CSS e JavaScript para adaptar a apresentação com base nas dimensões da tela e nos recursos do dispositivo.
- Geração automática de modelos, exibições e controladores MVC com base em fontes de dados do ClearPath ePortal novas ou existentes, dando suporte à associação bidirecional automática, à validação e ao tratamento de erros para tipos de dados populares – como endereços de e-mail, URLs, moedas e números de telefone –, bem como tipos de dados específicos do ClearPath.

- Acesso facilitado a ferramentas populares como, por exemplo, LESS para design de CSS, minificação automática e pacote de scripts do cliente, que permitem uma modificação fácil e eficiente.
- A Unisys forneceu auxiliares e modelos MVC projetados especificamente para possibilitar iniciativas de modernização do aplicativo ClearPath.

## API Web para serviços Web RESTful com base em MVC

O ClearPath ePortal dá suporte a uma SOA expondo automaticamente os aplicativos do ClearPath como serviços Web Microsoft WCF (SOAP) e RESTful. No ClearPath ePortal 6.0, você pode expor os aplicativos do ClearPath usando a API Web do ASP.NET, um serviço Web RESTful criado a partir da estrutura MVC, que oferece uma maneira fácil e eficiente de disponibilizar os aplicativos do ClearPath para uma grande variedade de clientes HTTP, inclusive navegadores e dispositivos móveis.

## Atualizações feitas em projetos Web Form do ASP.NET móveis da Unisys

Os projetos móveis Web Form do ASP.NET da Unisys também foram melhorados e agora incluem:

- Novos temas para Apple® iOS 7, Android™ e Windows Phone 8, o que permite que os aplicativos móveis recebam as UIs (User Interfaces, Interfaces do usuário) mais recentes e renderizadas de maneira adaptada para dispositivos móveis.
- Integração com o gerenciador de pacotes NuGet tendo em vista atualizações facilitadas e contínuas que acompanham a evolução de interfaces móveis.

## Novo recurso: Unisys Hybrid App Build Service

Com o ClearPath ePortal 6.0, os desenvolvedores também terão acesso ao Unisys Hybrid App Build Service. Com base no projeto de código aberto Apache Cordova, esse novo serviço para compilação de aplicativos móveis permite enviar ativos de projetos em HTML, CSS e JavaScript para o serviço de compilação hospedado pela Unisys e receber aplicativos instaláveis para os dispositivos segmentados, tudo isso dentro do Microsoft Visual Studio. >>



Isso pode ajudar a minimizar a necessidade de dominar a linguagem própria, o SDK e o conjunto de ferramentas de cada plataforma. O Hybrid App Build Service permite que os desenvolvedores compilem facilmente aplicativos móveis híbridos que:

- Sejam compatíveis e instalados de maneira nativa em dispositivos Android, iOS e Windows Phone 8.
- Aproveitem os recursos nativos dos dispositivos móveis antes inacessíveis a aplicativos Web em várias plataformas.
- Sejam escritos uma vez para todos os dispositivos usando-se tecnologias para desenvolvimento de aplicativos Web familiares como HTML5, CSS3 e JavaScript.
- Ofereçam APIs JavaScript em comum para acessar funções nativas em todas as plataformas de dispositivos.
- Publiquem aplicativos na Apple App Store, na Google Play Store, na Windows Phone Store ou em repositórios de aplicativos empresariais locais.

## Novo recurso: Suporte ao Agile Business Suite no Windows

O ClearPath ePortal agora está disponível para o AB Suite Windows Runtime Server. Os aplicativos do AB Suite em execução no ambiente do Windows agora podem aproveitar os recursos de modernização do ClearPath ePortal e usufruir as vantagens antes disponíveis apenas para plataformas do ClearPath.

## Plataformas ClearPath ePortal Enterprise e ClearPath ePortal Business

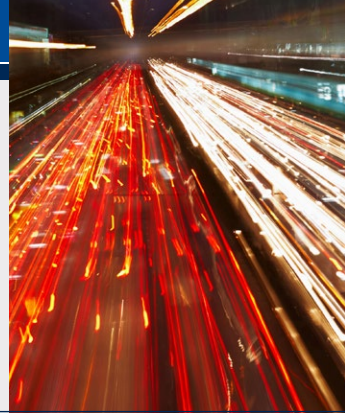
O ClearPath ePortal 6.0 também inclui diversos novos recursos para a plataforma de tempo de execução:

- Uma nova plataforma ClearPath ePortal Business criada a partir da nossa tecnologia de particionamento seguro (s-Par®) e das tecnologias de processamento mais recentes da Intel® – a mesma infraestrutura que possibilita a plataforma de computação empresarial *Forward!* by Unisys™.
- Suporte ao Microsoft .NET Framework mais recente em todas as plataformas.
- Uma interface de gerenciamento moderna e aprimorada que dá suporte aos navegadores para desktop e tablet mais recentes.
- A possibilidade de automatizar muitas tarefas de gerenciamento por meio de uma interface de serviços Web.
- Suporte a credenciais de administrador gerenciadas separadamente, oferecendo compatibilidade aprimorada com requisitos de segurança padrão do setor.

*Entre em contato com seu representante de vendas da Unisys caso precise de ajuda para dar os primeiros passos no ClearPath ePortal 6.0. Oferecemos um portfólio de serviços que podem ajudar a implementar rapidamente a nova versão, compreender seus principais recursos e aprender a usá-los melhor em sua organização.*

# Modernizando seus aplicativos ClearPath de missão crítica

Por Isaac Levy, diretor global, ClearPath Services



Assim como muitas empresas, é provável que os principais fatores comerciais de sua organização de TI sejam contenção de custos, agilização de processos comerciais e otimização de investimentos existentes. Mas também é provável que você encontre muitos ao trabalhar tendo em vista essas metas.



Caso queira conter custos, você precisa entender os custos totais, e não apenas aqueles relacionados à aquisição de hardware e ao licenciamento. Do contrário, você não conseguirá tomar boas decisões sobre gastos de TI.

A ideia de migração para plataformas e aplicativos novos pode ter causado preocupação quanto ao risco envolvido em uma mudança grande assim. Você provavelmente já ouviu falar de muitos casos de projetos de migração que falharam, excederam seus orçamentos e que demoraram muito para serem implementados. E ao final do projeto, nunca existe a garantia de que você terá uma funcionalidade melhor do que tinha antes.

A modernização dos aplicativos críticos de negócios com tecnologias capacitadas – como mobilidade, SOA, gerenciamento de processos comerciais, integração de aplicativos e capacitação da Web –, em oposição a atividades caras e arriscadas da “substituição pura e simples”, pode aumentar significativamente as taxas de sucesso do projeto ao mesmo tempo em que proporciona um retorno do investimento superior. Tudo isso a uma fração do risco de implementação.

Para agilizar os processos comerciais, você precisa desenvolver uma nova funcionalidade que aproveite os aplicativos e os dados existentes. Como usuário do ClearPath, você investiu muito nos aplicativos empresariais de missão crítica – e a lógica comercial deles é o que o diferencia da concorrência. Mas, você deve estar preocupado com duas coisas:

1. Preservar o valor desses aplicativos a longo prazo, o que normalmente significa substituir habilidades à medida que seus especialistas deixam a empresa.
2. Maximizar o uso das tecnologias e das ferramentas pelas quais você já pagou.

Talvez você sequer saiba quanto já investiu, não? Talvez você esteja pagando por ferramentas e tecnologias das quais não precisa de fato?

E quais são algumas das formas indicadas para superar o desafio da modernização? Recomendamos:

- Maximizar o retorno dos investimentos feitos em tecnologias existentes, ao mesmo tempo em que se introduzem recursos novos e modernos – em vez de seguir a abordagem da “substituição pura e simples”.
- Documentar tudo e conhecer os aplicativos do ClearPath.
- Priorizar estrategicamente e executar iniciativas de modernização do aplicativo que protejam investimentos existentes ao mesmo tempo em que se aproveitam as principais tendências de TI com interrupções.
- Promover a modernização progressiva com a execução de projetos curtos, específicos, que agregam valores concretos a cada etapa do processo.
- Manter a complexidade da solução sob controle monitorando atentamente o custo e o risco em todos os projetos de modernização de aplicativos. >>

## O ClearPath Application Modernization Services pode ajudar

O ClearPath Application Modernization Services pode ajudar você a executar iniciativas de modernização que evitem iniciativas caras de substituição pura e simples, protege os investimentos feitos por você nos aplicativos do ClearPath e preserva os ativos intelectuais integrados que ajudam você a diferenciar sua empresa da concorrência. Entre as técnicas e as ferramentas que usamos para ajudar você a modernizar os aplicativos do ClearPath estão:

- Capacitação do serviço
- Capacitação móvel e para Web
- Refatoração do aplicativo
- Enfileiramento de mensagens
- Conectores de transação
- Conectores de banco de dados
- Extração de regras comerciais
- Gerenciamento e automação de processos comerciais

ClearPath Application Modernization Services são um componente fundamental do portfólio Unisys Application Services. Em uma era de recursos limitados e pressões econômicas globais, nossos recursos ajudam a maximizar o valor de seus ativos atuais e aumentam a produtividade da organização de TI, além de melhorar a posição em relação à concorrência, modernizando, aproveitando e, quando indicado, terceirizando responsabilidades de aplicativos de missão crítica. Tudo isso para que você possa retomar o controle de seu pacote de aplicativos empresariais.

*[Visite a página inicial de ClearPath Services para saber mais.](#)*

# O Enterprise Output Manager 11.0 está aqui!



O Enterprise Output Manager processa e encaminha automaticamente arquivos impressos e outros arquivos de saída de aplicativos de qualquer plataforma compatível para qualquer destino de saída compatível. O Enterprise Output Manager Release 11.0, a versão mais recente de nossa solução de ponta para gerenciamento de saídas, está repleto de recursos novos e atualizados.

Mais destacadamente, essa versão apresenta o novo XML Template Utility, que permite gerar modelos em XML que definem as regras para conversão de um arquivo de texto em XML. Independentemente de você estar começando ou já ser um usuário avançado em XML, esse utilitário eficiente e fácil de usar permite:

- Abrir um arquivo de entrada em XML
- Criar e modificar modelos em XML
- Visualizar a saída em XML e editar nós em XML para adicionar ou remover atributos

Assim que forem criados, esses arquivos de modelo em XML serão usados para converter um texto ou um arquivo em XML nos formatos PDF, TIFF e HTML com as folhas de estilos XSLT apropriadas. Dessa forma, esse recurso simplifica e aprimora o processo de criação de um arquivo XML e reduz o nível de experiência necessário à codificação dos trabalhos de transformação de XML.

Além disso, a nova versão do Enterprise Output Manager inclui os seguintes recursos:

- **Monitoramento de um diretório de arquivos com base em uma hora de início, uma hora de término e um dia da semana:** Dá flexibilidade a pesquisas monitoradas empregando-se a opção “varredura programada”, que permite monitorar arquivos recebidos em um diretório com base vários critérios.
- **Validação de referências a palavras-chave do usuário:** Oferece a opção de desabilitar a validação de referências a palavras-chave durante a gravação de uma configuração ou a exclusão de uma operação, o que ajuda a economizar tempo e melhorar o desempenho.

- **Pesquisa aprimorada de palavras-chave de usuários Web Assistant:** Permite pesquisar o banco de dados do Web Assistant usando palavras-chave autodefinidas, o que possibilita economizar tempo e aumentar a eficiência.
- **Novos atributos de compactação e criptografia:** Ajuda a economizar espaço com a compactação dos atributos de e-mail, impressão e backup em arquivos .ZIP – e permite proteger esses arquivos usando uma criptografia de 128 ou de 256 bits.
- **Comando Convert Variable DDA melhorado:** Elimina a análise complexa da cadeia de caracteres até então necessária para capitalizar a primeira letra de uma frase, permitindo usar o novo tipo de conversão “maiúsculas como uma frase”.
- **Comando Draw Rectangle DDA melhorado:** Dá mais flexibilidade com a especificação da largura da borda de um retângulo, o que permite usar uma variável e um número.

*Caso você queira saber mais sobre o Enterprise Output Manager e as vantagens que ele pode oferecer à organização, entre em contato com seu representante de vendas da Unisys. Além disso, não se esqueça de assistir ao [vídeo de apresentação do Enterprise Output Manager](#) e de se inscrever no [Grupo do Enterprise Output Manager no LinkedIn](#).*

# O Operations Sentinel 14.0 chegou



O Operations Sentinel vai além do simples gerenciamento de servidores ao automatizar, consolidar, acessar, monitorar e gerenciar vários sistemas e aplicativos heterogêneos – tudo isso por meio de uma única operação –, ajudando você a simplificar operações complexas em todo o data center.

O Operations Sentinel Release 14.0, a versão mais recente da nossa ferramenta de gerenciamento de sistemas automatizada, apresenta vários recursos importantes, dentre eles:

- **Relatórios novos, altamente visuais, para sistemas monitorados:** Eles permitem que você crie relatórios de recursos gráficos (veja a Figura 1) usando ponteiros e medidores fáceis de ler – o que oferece uma representação visual instantânea e intuitiva do status do sistema, além da utilização da CPU, da memória e do disco rígido de qualquer sistema monitorado.

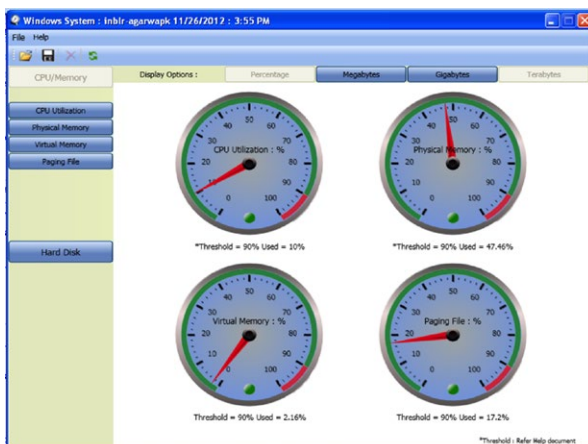


Figura 1: Exemplo de um relatório de recursos gráficos.

- **Suporte a VTLs DSI, CentOS e Red Hat Enterprise Linux®:** Dá suporte ao Community Enterprise Operating System (CentOS) e ao Red Hat Enterprise Linux para o agente ULRM, que agora permitirá que você monitore VTLs (Virtual Tape Libraries, Bibliotecas de fitas virtuais) Dynamic Solutions International (DSI) diretamente no Operations Sentinel.

- **Suporte ao Microsoft Windows 8 e ao Windows Server® 2012:** Torna o Operations Sentinel compatível com os sistemas operacionais Microsoft mais recentes, o que dá a liberdade de nivelar suas operações de sistemas e recursos de administração com as versões mais recentes oferecidas pela Microsoft.
- **Compatibilidade com o novo recurso DSTA do OS 2200:** Torna o Operations Sentinel compatível com o novo recurso DSTA lançado no ClearPath OS 2200 15.0, o que ajuda você a reduzir o tempo de inatividade e permitir mudanças de horário sazonais dinâmicas.
- **E-mails do .NET:** Aumenta a facilidade de uso e a flexibilidade aproveitando um aplicativo do .Net (Mail\_Alert.exe) para acionar a política de alerta para envio de e-mails. Essa alteração substitui o script do Microsoft Visual Basic® (Mail\_Alert.vbs) existente, ao mesmo tempo em que mantém toda a sua funcionalidade.
- **Melhorias no Log Viewer:** Permite atualizar os arquivos de log de todos os sistemas monitorados e exibir os logs recém-filtrados – mesmo quando os resultados exibidos no Log Viewer estiverem filtrados.
- **Novas personalizações de fonte:** Permite personalizar o tipo, o estilo e o tamanho da fonte de acordo com suas preferências nas telas Managed Objects Grid View, External Applications, Zone View e Alert.

*Caso você queira saber mais sobre como o Operations Sentinel pode ajudar sua organização, entre em contato com seu representante de vendas da Unisys. E, para obter informações adicionais, assista ao [vídeo de apresentação do Operations Sentinel](#).*

# Recursos e calendário



A lista abaixo contém links rápidos que ajudarão você a manter-se atualizado sobre tudo que está relacionado ao ClearPath.

- [Página inicial do ClearPath Libra](#)
- [Página inicial do ClearPath Dorado](#)
- [Página inicial do ClearPath OS 2200](#)
- [Página inicial do ClearPath MCP](#)
- [Página inicial do Agile Business Suite](#)
- [Página inicial do Business Information Server \(BIS\)](#)
- [Blog do ClearPath e do Innovation](#)
- [Vídeos demonstrativos do ClearPath no YouTube](#)
- [Webinars do ClearPath Libra/MCP](#)
- [Webinars do ClearPath Dorado/OS 2200](#)
- [eBook: Como mudar o enfoque da TI da administração para a inovação](#)
- [eBook: Estudos de casos do ClearPath MCP – Sucesso com a automação do processo de negócios](#)
- [eBook: Criado para hoje, pronto para o amanhã: Sistemas Unisys ClearPath](#)
- [Guia: Catálogo de cursos ClearPath OS 2200](#)
- [Guia: Catálogo de cursos do ClearPath MCP](#)
- [Guia: Catálogo de cursos sobre partições especializadas do ClearPath OS 2200 e do MCP](#)
- [Guia: Catálogo de cursos do Agile Business Suite](#)
- [Comunicado à imprensa: Unisys amplia mobilidade, abertura, segurança e disponibilidade de servidores ClearPath Dorado](#)
- [Comunicado à imprensa: Unisys melhora os recursos de missão crítica dos sistemas ClearPath Libra](#)
- [Comunicado à imprensa: Novo sistema top de linha Unisys ClearPath Libra melhora o desempenho para aplicativos de missão crítica em até 20%](#)
- [Boletim: Developing Agility Dezembro de 2013](#)
- [Boletim: ClearPath Connection, dezembro de 2013](#)
- [Todos os informes](#)

O QUÊ?	ONDE?	QUANDO?
Universe Conference	Dallas, Texas	De 13 a 15 de outubro de 2014
Simpósio do EAE/AB Suite	Dallas, Texas	De 13 a 15 de outubro de 2014

As especificações estão sujeitas a alterações sem aviso prévio.

© 2014 Unisys Corporation.

Todos os direitos reservados.

Unisys, o logotipo da Unisys, ClearPath, Forward! by Unisys e s-Par são marcas comerciais registradas ou marcas comerciais da Unisys Corporation. Android é marca comercial do Google Inc. Apple é marca comercial registrada da Apple Inc. nos EUA e em outros países. Eclipse é marca registrada da Fundação Eclipse. Intel é uma marca comercial registrada da Intel Corporation nos EUA e/ou outros países. Linux é uma marca comercial registrada da Linus Torvalds. Microsoft, Windows, Windows Server, Visual Basic e Visual Studio são marcas comerciais registradas da Microsoft Corporation. UNIX é uma marca comercial registrada do Open Group. Todas as outras marcas e produtos aqui referenciados são reconhecidamente marcas comerciais ou registradas de seus respectivos detentores.