

UNISYS

ClearPath Connection

Newsletter trimestrielle pour les clients ClearPath d'Unisys



Table des matières

1 **Rétrospective et perspectives**

En 2013, ClearPath a connu une année record à tous égards, laissant augurer une année 2014 encore meilleure.

3 **Lancement de ClearPath OS 2200 version 15.0**OS
2200

ClearPath OS 2200 version 15.0 comprend plusieurs mises à jour et améliorations et de nouvelles fonctionnalités qui dopent les performances et les niveaux de disponibilité et de sécurité de vos systèmes Dorado.

5 **Message important à l'attention de tous les clients ClearPath Dorado/OS 2200**OS
2200

Nouveauté de ClearPath OS 2200 version 15.0, la fonction Daylight Saving Time Adapt exige une attention particulière de tous les utilisateurs de plates-formes Dorado.

7 **Le coin des techniciens : Que vous réserve ClearPath ePortal 6.0 ?**

ClearPath ePortal 6.0 comprend de nouvelles fonctionnalités et de nombreuses améliorations qui vous permettront de moderniser efficacement vos applications ClearPath.

10 **Modernisation de vos applications ClearPath stratégiques**

Les services de modernisation des applications ClearPath peuvent vous aider à étendre et exploiter pleinement les investissements que vous avez consentis dans vos applications ClearPath stratégiques.

12 **Enterprise Output Manager 11.0 enfin disponible !**

Enterprise Output Manager version 11.0 intègre plusieurs nouvelles fonctionnalités clés, notamment l'utilitaire XML Template.

13 **Operations Sentinel 14.0 est désormais disponible**

La toute dernière version de notre outil de gestion de systèmes automatisée permet de simplifier la gestion de vos plates-formes et applications ClearPath.

14 **Ressources et calendrier**

Accédez à toutes les ressources nécessaires pour suivre l'actualité de ClearPath.

Rétrospective et perspectives

Par Brian Herkalo, Directeur, ClearPath Solutions and Portfolio Management, Unisys TCIS



2013 aura été une année record pour ClearPath, dans tous les sens du terme. Elle aura notamment été marquée par le lancement de plusieurs nouvelles versions de premier plan, l'arrivée de nouveaux clients et l'organisation d'événements de grande envergure. L'année 2013 pourrait en fait se résumer en deux mots : « communication » et « innovation ».

Un intérêt renouvelé pour la communication

En 2013, nous avons décidé de nous concentrer pleinement sur la façon dont nous communiquons avec les entreprises et les personnes qui s'appuient sur les solutions ClearPath dans le cadre de leurs activités. Animés par notre volonté d'étendre notre programme de communication client, nous avons touché davantage de clients ClearPath en 2013 que les années précédentes et largement enrichi nos offres de formation client.

Dans le cadre de cette démarche de communication, nous avons organisé, tout au long de l'année, de nombreux événements à l'attention de nos clients dans le monde entier, notamment les sessions Future Matters en Asie-Pacifique, les forums technologiques en Amérique latine et les ClearPath Briefing Days dans toute l'Europe. L'année 2013 a également été marquée par la conférence inaugurale Universe. Organisé à Chicago dans l'Illinois, ce forum a été une formidable occasion pour Unisys, ses clients et ses partenaires de partager des informations stratégiques, tactiques et techniques et de discuter des approches qui définiront l'orientation future de nos équipements, de nos logiciels et de nos services. Cette conférence, qui a rencontré un vif succès, a jeté les bases d'une expérience plus riche encore pour les années à venir.

Autre fait notable, nous avons augmenté le nombre de supports et de ressources à la disposition des utilisateurs ClearPath. Nous avons également maintenu le dialogue avec la communauté d'utilisateurs, en postant régulièrement toute l'actualité ClearPath sur Twitter, LinkedIn et Facebook. >>

Canal ClearPath
Plus de 50 vidéos en ligne !



L'innovation comme moteur

L'année 2013 a une fois de plus prouvé que les solutions ClearPath étaient synonymes d'innovation. Les nombreux équipements, logiciels et produits et services connexes que nous avons lancés l'an dernier en témoignent.

Tout d'abord, nous avons déployé [ClearPath MCP 15.0](#) et [ClearPath OS 2200 14.0](#), de nouvelles versions qui ont enrichi nos deux environnements d'exploitation phare de centaines de mises à jour, améliorations et fonctionnalités.

Nous avons également lancé les [modèles haute disponibilité ClearPath Libra 4200](#). Première dans l'univers Unisys, ces nouveaux systèmes confèrent une disponibilité de niveau d'entreprise à une plate-forme de milieu de gamme, permettant aux clients de bénéficier de fonctions de reprise après sinistre économiques, et donc d'envisager de faire l'impasse sur une solution de reprise auprès d'un tiers.

Le concept de haute disponibilité a également été étendu aux plates-formes de milieu de gamme Dorado cette année. Nous avons intégré tous les systèmes de la gamme ClearPath Dorado 4200 à [XPC-L3 \(Extended Processing Complex Locking\)](#), solution de verrouillage des enregistrements de base de données permettant aux plates-formes d'intégrer des clusters multihôte. Les puissants environnements Dorado affichent ainsi des niveaux de disponibilité exceptionnellement élevés, garantissant aux entreprises la quasi absence d'interruptions.

Toutefois, le moment fort de l'année 2013 reste selon moi le lancement du système révolutionnaire [ClearPath Libra 8290](#) à la fin de l'été dernier. L'introduction du système le plus performant et le plus puissant de la gamme ClearPath Libra est à marquer d'une pierre blanche à bien des égards, mais surtout, cette plate-forme nous a permis de faire des objectifs définis dans notre stratégie en matière d'Architecture serveur nouvelle génération une réalité.

De nombreux utilisateurs ClearPath étaient pour le moins sceptiques quand nous avons annoncé vouloir proposer une plate-forme Intel® affichant des performances supérieures à celles des systèmes à processeur propriétaire. Avec la plate-forme Libra 8290, nous avons tenu nos engagements et atteint les objectifs ambitieux que nous nous étions fixés en 2005.

En fait, les performances du système Libra 8290 sont tellement exceptionnelles que, lors de la conférence Universe, plusieurs clients sont venus me voir pour comprendre comment nous avons pu accomplir un tel exploit. Même Intel® a reconnu que le système repoussait les limites technologiques.

Communiqués de presse récents

- [Le nouveau système haut de gamme ClearPath Libra d'Unisys dope les performances des applications stratégiques jusqu'à 20 %](#)
- [Unisys profite de la conférence Universe de Chicago pour présenter ses dernières innovations](#)
- [Unisys renforce la mobilité, l'ouverture, la sécurité et la disponibilité des serveurs ClearPath Dorado](#)
- [Unisys améliore les fonctionnalités stratégiques des systèmes ClearPath Libra](#)

Outre l'intérêt qu'il a suscité et les éloges dont il a fait l'objet, le système Libra 8290 a réaffirmé notre engagement envers le programme ClearPath et motivé bon nombre de nos clients de longue date à faire de même. C'est là un signe fort de la confiance que les entreprises accordent à Unisys, à ClearPath et à la feuille de route que nous avons définie pour cette plate-forme.

Une nouvelle année, de nouveaux objectifs

Les nombreux succès que nous avons rencontrés l'an dernier ont jeté les bases d'une année 2014 record qui pourrait surpasser 2013 en termes d'innovation. Le processus est d'ailleurs déjà bien engagé. [ClearPath OS 2200 version 15.0](#), [ClearPath ePortal 6.0](#), [Enterprise Output Manager version 11.0](#) et [Operations Sentinel version 14.0](#) ne sont que les premières innovations d'une longue série que nous lancerons cette année.

Sur un plan strictement personnel, je dois dire que je suis absolument ravi de participer à cette révolution qui bouleverse l'univers ClearPath. J'ai rejoint Unisys il y a plusieurs années déjà et j'y ai occupé des fonctions aussi diverses que variées, de la fabrication à l'ingénierie, en passant par la gestion de projets et le marketing, et je suis impatient de voir ce que sera l'avenir de ClearPath.

Lancement de ClearPath OS 2200 version 15.0



Nous sommes heureux de vous annoncer le lancement de ClearPath OS 2200 version 15.0 ! La dernière version de la pile logicielle intégrée OS 2200 pour systèmes Dorado ClearPath comprend 111 produits logiciels, 136 mises à jour et 40 correctifs de stabilité. Il est à noter que 36 des nouvelles fonctionnalités ajoutées à plus de 10 produits logiciels nous ont été suggérées par nos clients.

Et comme pour toute nouvelle version de système d'exploitation, tous les composants d'OS 2200 15.0 ont été conçus, développés, testés et qualifiés au sein d'une même unité, témoignant ainsi des efforts déployés pour garantir la compatibilité de l'ensemble des produits et fonctionnalités et offrir à vos applications stratégiques les performances et la fiabilité dont elles ont besoin.

Entre autres caractéristiques clés, OS 2200 version 15.0 intègre les nouvelles fonctionnalités, mises à jour et améliorations suivantes :

Apex : tout nouveau produit conçu pour OS 2200, Apex propose une interface utilisateur Web intuitive et facile d'emploi qui permet de gérer l'environnement d'exploitation OS 2200, en consolidant des tâches administratives traditionnellement effectuées à l'aide de différents utilitaires et processus fournis par Unisys et développés par les utilisateurs. La version initiale d'Apex comprend des fonctionnalités qui simplifient la gestion de la sécurité sous OS 2200. Apex a pour finalité de simplifier autant que possible la gestion d'OS 2200, de sorte que les utilisateurs moins expérimentés puissent gérer efficacement le système. Apex permet de renforcer la facilité de gestion des plates-formes Dorado au profit des nouveaux utilisateurs ou de toute personne désireuse de gagner en rentabilité, et ce en appliquant un ensemble commun de ressources administratives à un centre de données hétérogène.

CIFS : CIFS pour ClearPath OS 2200 comprend une nouvelle fonction d'accès aux systèmes de fichiers 64 bits, qui vous permet d'accéder à des fichiers volumineux sur des serveurs distants. De plus, l'intégration du code EBCDIC (Extended Binary

Coded Decimal Interchange Code) dans les fonctions de traduction de CIFS vous confère une meilleure interopérabilité avec les systèmes EBCDIC d'IBM. Enfin, CIFS génère désormais des entrées dans les journaux système concernant plusieurs événements qui auparavant n'étaient pas enregistrés, notamment les tentatives d'authentification réseau des utilisateurs et les autorisations d'accès à distance à des fichiers, ce qui vous permet de renforcer la sécurité et d'améliorer le suivi.

RDMS : sous OS 2200 15.0, RDMS intègre une fonction SQL supplémentaire qui vous permet de limiter le nombre d'enregistrements renvoyés et d'effectuer des requêtes SQL similaires dans différentes bases de données, et ce dans le but d'améliorer les performances tout en renforçant l'interopérabilité. De plus, les améliorations dont l'interface entre RDMS et RDMS JDBC a fait l'objet permettent de réduire la puissance requise au niveau de l'UC pour extraire les enregistrements.

La sécurité : cette version exploite les fonctions de sécurité éprouvées des environnements OS 2200, ce qui permet d'améliorer les paramètres de configuration système par défaut pour les aligner sur les dernières pratiques d'excellence de l'industrie en matière de sécurité. De plus, ces améliorations permettent aux administrateurs d'interdire toute connexion réseau non sécurisée et de n'autoriser que les connexions sécurisées SSL/TLS.

MHFS : OS 2200 15.0 fait passer de 4 à 6 le nombre d'hôtes pouvant intégrer un environnement MHFS (Multi-Host File Sharing - Partage de fichiers multihôte). >>

DSTA : OS 2200 15.0 intègre une toute nouvelle fonction baptisée DSTA (Daylight Saving Time Adapt), qui vous permet d'automatiser le passage à l'heure d'été ou d'hiver, sans interruption de vos applications stratégiques ou arrêt de votre système. Pour en savoir plus sur la fonction DSTA, lisez [l'article qui lui est consacré plus loin dans ce numéro](#).

ClearPath OS 2200 IDE for Eclipse™ : avec 17 améliorations sur le plan de l'intégration et de la prise en charge des logiciels OS 2200 au sein de l'environnement Eclipse, ClearPath OS 2200 15.0 permet d'accélérer le développement de logiciels.

ClearPath ePortal for OS 2200 : [ClearPath ePortal for OS 2200](#) a fait l'objet d'une mise à jour sous OS 2200 15.0 pour permettre d'accéder aux données OS 2200 depuis les appareils mobiles les plus récents et garantir la prise en charge de la [source de données UTS](#) et du système OS 2200 DPS (Display Processing System). ClearPath ePortal for OS 2200 2.1 correspond à ClearPath ePortal 5.1.

Bandes de vidage : OS 2200 15.0 a été enrichi de la prise en charge des bandes de vidage étiquetées Exec, permettant de limiter les risques d'écrasement involontaire des bandes. La prise en charge des bandes non étiquetées Exec a quant à elle été supprimée en raison de la difficulté, voire de l'impossibilité, de les utiliser avec certains sous-systèmes de bandes virtuelles.

Enterprise Output Manager : [Enterprise Output Manager version 11.0](#) est inclus dans OS 2200 15.0. La dernière version de notre outil de pointe de gestion des flux de documents comprend notamment le tout nouvel utilitaire XML Template et des mises à jours de Web Assistant et de Data Dependent Attribute (DDA) Designer et offre une sécurité améliorée.

Operations Sentinel : OS 2200 15.0 comprend [Operations Sentinel version 14.0](#). La toute dernière version de notre outil de gestion de systèmes automatisée a fait l'objet d'améliorations, notamment avec la prise en charge des bibliothèques virtuelles (VTL) de DSI (Dynamic Solutions International), des systèmes d'exploitation 64 bits Microsoft® Windows®, des rapports d'état graphiques et bien plus encore.

Les mises à jour et améliorations intégrées à ClearPath OS 2200 version 15.0 permettront à votre entreprise :

- de mieux gérer ses frais de fonctionnement en éliminant les processus manuels gourmands en main-d'œuvre et en permettant l'intégration des processus métier ;
- d'exploiter un jeu d'outils Eclipse Open Source commun pour toutes les plates-formes, ce qui raccourcira les cycles de développement ;
- de gagner en flexibilité en exploitant une infrastructure en temps réel fiable et hautement sécurisée prenant en charge les applications SOA (architecture orientée services) flexibles ;
- de mieux protéger ses ressources des attaques internes et externes par la gestion des connexions et des droits d'accès ;
- de mettre en œuvre un environnement de traitement des transactions robuste.

Veillez visiter la [page d'accueil d'OS 2200](#) pour de plus amples informations sur les mises à jour et les améliorations incluses dans OS 2200 version 15.0. N'hésitez pas à nous contacter si vous avez besoin d'aide pour migrer vers OS 2200 15.0 ou implémenter l'une des nouvelles fonctionnalités de cette version. Nous proposons un portefeuille de services qui peuvent vous aider à tirer rapidement profit d'OS 2200 15.0. Pour plus de détails, contactez votre représentant commercial Unisys.



Message important à l'attention de tous les clients ClearPath Dorado/OS 2200

La nouvelle solution ClearPath OS 2200 version 15.0 exige de TOUTES les entreprises équipées de systèmes ClearPath Dorado une préparation supplémentaire et la prise en compte de considérations spéciales.

Comme nous l'avons évoqué dans [l'article sur OS 2200 15.0](#), cette version intègre de nombreuses fonctionnalités clés couvrant la modernisation des applications, la sécurité, la transformation du centre de données et le traitement stratégique. Elle permet plus particulièrement de renforcer le niveau de disponibilité déjà élevé des applications OS 2200.

Entre autres améliorations clés en matière de disponibilité, OS 2200 version 15.0 intègre la nouvelle fonction DSTA (Daylight Saving Time Adapt) et d'autres améliorations liées à la gestion du temps. La fonction DSTA vous permet d'assurer un passage dynamique à l'heure d'été et à l'heure d'hiver, sans interruption de vos applications, et donc de limiter les arrêts de votre système.

Considérations à prendre en compte pour la migration vers la version 15.0

La fonction DSTA et certaines améliorations système connexes impliquent de mettre à jour les structures logicielles ou de données visibles affectant tous les sites, que vous envisagiez ou non d'utiliser la fonction de passage dynamique à l'heure d'été/d'hiver.

Il est impératif d'anticiper la migration vers OS 2200 version 15.0 sur chaque site et de tenir compte des considérations suivantes lors de ce processus :

- OS 2200 version 14.0 doit être installé pour pouvoir migrer vers OS 2200 version 15.0 ou supérieure. Il est vivement recommandé de faire migrer tous les sites vers la version 14.0 dès que possible.
- Tous les sites qui migrent vers OS 2200 version 15.0 ou supérieure doivent impérativement suivre les procédures de migration obligatoires.

Lors de la planification de votre migration, nous vous recommandons de commencer par lire la liste des questions fréquemment posées. Vous y trouverez des informations clés sur la migration vers OS 2200 version 15.0 et la fonction DSTA. Ces informations sont disponibles sur le site Web du support Unisys, sous [ClearPath OS 2200 Release 15.0 and Daylight Saving Time Adapt Frequently Asked Questions](#) (8222 3959).

Actions à entreprendre par les clients ClearPath Dorado/OS 2200

1. Procédez à la migration vers OS 2200 version 14.0
2. Élaborez un plan de migration vers OS 2200 version 15.0 à partir des procédures fournies dans les documents [Mandatory Migration Actions for ClearPath OS 2200 Release 15.0 and Higher \(8222 3777\)](#) et [ClearPath OS 2200 Software Planning and Migration Overview](#) (7831 0349).
3. Comme indiqué précédemment, la fonction DSTA et certaines améliorations système connexes impliquent de mettre à jour les structures logicielles ou de données visibles. Vous devez donc examiner vos utilitaires OS 2200 et votre code local OS 2200 pour déterminer les dépendances au niveau des structures de données et procéder aux modifications requises.
4. Évaluez votre code applicatif. Il est peu probable que des applications soient affectées, mais nous vous recommandons néanmoins de procéder à une évaluation approfondie pour vous en assurer. >>

Pour les entreprises qui envisagent d'utiliser la fonction de passage dynamique à l'heure d'été et à l'heure d'hiver

Le passage dynamique à l'heure d'été et à l'heure d'hiver n'a rien d'obligatoire et la décision revient à chaque site. Si vous envisagez d'utiliser cette fonction, prenez le temps d'examiner votre code applicatif pour identifier les dépendances au niveau des séquences temporelles et procéder aux modifications requises.

Si vous souhaitez bénéficier du passage dynamique à l'heure d'été et à l'heure d'hiver et que vous n'utilisez pas le temps universel coordonné (UTC), vous devez étudier les exigences de votre environnement et vos besoins en matière de changement d'heure pour déterminer si vous pouvez utiliser le passage dynamique à l'heure d'été et à l'heure d'hiver.

Informations supplémentaires disponibles

Des informations sur les considérations à prendre en compte en cas de migration vers la version 15.0 ont été mises à la disposition des utilisateurs dès ClearPath OS 2200 version 14.0. Il s'agissait d'informations de nature prospective, fournies à des fins de pré-planification, pour permettre aux entreprises de réfléchir à la migration.

La bibliothèque de documentation de ClearPath OS 2200 version 15.0 propose des versions actualisées des documents ci-dessous et remplace toute documentation référencée fournie dans la version 14.0 :

- [Mandatory Migration Actions for ClearPath OS 2200 Release 15.0 and Higher](#)
- [ClearPath OS 2200 Release 15.0 and Daylight Saving Time Adapt Frequently Asked Questions](#)
- [ClearPath OS 2200 Software Planning and Migration Overview](#)
- Produits concernés, guides respectifs

Outre les informations approfondies concernant la migration vers OS 2200 version 15.0 qui sont fournies dans le document [Mandatory Migration Actions for ClearPath OS 2200 Release 15.0 \(8222 3777\)](#), vous pouvez consulter la présentation suivante, proposée lors de la conférence Universe 2013 :

- [Important to All ClearPath OS 2200 clients – Migration to OS 2200 Release 15.0](#)

[Ce document et cette présentation ont été élaborés à l'intention d'experts techniques d'OS 2200.](#)

[Ces documents \(et toutes les informations produits Unisys\) sont disponibles sur le site Web du support Unisys. Vous n'avez pas besoin de nom d'utilisateur/mot de passe pour accéder à la documentation. Il vous suffit de vous rendre sur le site \[support.unisys.com\]\(http://support.unisys.com\) et de cliquer sur « Documentation » dans « Public Information » en haut à gauche de l'écran.](#)

Les services ClearPath d'Unisys peuvent vous aider à migrer vers OS 2200 version 15.0. Notre prestation englobe des services d'évaluation et de gestion de projets qui vous permettront de tirer pleinement profit des nouvelles fonctions de cette version, notamment du passage dynamique à l'heure d'été/l'heure d'hiver. Pour en savoir plus, contactez votre représentant commercial Unisys.

Le coin des techniciens : Que vous réserve ClearPath ePortal 6.0 ?

By Stuart Smith, Responsable, ClearPath Solution Management, et Ralph Deyoreo, Architecte et directeur des services techniques, Unisys TCIS



ClearPath ePortal vous permet d'étendre rapidement vos applications à de nouveaux partenaires, canaux et marchés via le Web, les technologies mobiles ou les services Web. Nouvelle version majeure destinée aux clients ClearPath MCP et OS 2200, ClearPath ePortal version 6.0 peut vous permettre d'améliorer la portée et la valeur de vos applications ClearPath stratégiques grâce à une fonctionnalité de modernisation « à la pointe du marché ».

Outre la prise en charge de la dernière version de Microsoft Visual Studio® 2013, cette version vous permet d'accéder aux fonctions d'intégration Microsoft les plus récentes, et donc d'optimiser les projets d'intégration multiniveau, Web, mobiles et de services Web, sans programmation complexe.

ClearPath ePortal 6.0 vous permet également de gagner en souplesse grâce à des applications hybrides qui intègrent vos applications ClearPath aux fonctions natives des tablettes, smartphones et autres appareils mobiles modernes. Avec ClearPath ePortal 6.0, vous pouvez développer des solutions destinées aux appareils mobiles et aux plates-formes de bureau à l'aide d'un cadre réactif commun, et donc mener à bien plus rapidement vos projets de modernisation, tout en gagnant en rentabilité.

De plus, vous pouvez migrer vers ClearPath ePortal 6.0 à votre propre rythme en utilisant les fonctions dont vous avez besoin, quand vous en avez besoin, ou effectuer une migration complète.

Penchons-nous de plus près sur les principales caractéristiques et fonctionnalités de ClearPath ePortal 6.0.

Compatibilité avec Microsoft Visual Studio 2013

Du fait de la compatibilité avec la dernière version de Visual Studio 2013 (version professionnelle ou supérieure), vous bénéficiez de nombreuses fonctionnalités, notamment :

- Normes Web les plus récentes, éditeurs de conception et code actualisés pour HTML5, CSS3 et JavaScript, tests multinavigateur intégrés,

IntelliSense amélioré, options de déploiement supplémentaires, et bien plus encore.

- Possibilité de présenter n'importe quelle source de données ClearPath sous la forme de modèles annotés .NET, ce qui facilite leur intégration avec l'ensemble des technologies de développement d'applications Microsoft, tout en automatisant la génération de présentations, la liaison des modèles et la validation entre des modèles et leurs présentations dans le cadre de différents types de projets Unisys et Microsoft.
- Prise en charge de NuGet, gestionnaire de packages qui permet des mises à jour continues, incrémentales et contrôlées au niveau des dépendances dans ClearPath ePortal.
- Fonction de multi-ciblage Visual Studio pour .NET Framework, permettant d'utiliser les dernières versions de .NET Framework ou de cibler une version antérieure au sein de la même version de Visual Studio, et donc d'importer plus facilement des versions antérieures de projets ClearPath ePortal, sans risquer d'effectuer des modifications.
- Prise en charge du nouveau projet Web unifié Visual Studio One ASP.NET, qui assure la disponibilité de toutes les fonctions de développement Web d'ASP.NET depuis un projet Web et évite ainsi de devoir changer les choix initiaux inhérents au projet.
- Nouvelles options d'édition et de conception qui permettent d'améliorer les cycles de développement et les performances lors de l'utilisation d'Agile Business Suite (AB Suite) et d'autres applications qui contiennent généralement un grand nombre de transactions et de messages. >>

Nouvelle fonctionnalité : prise en charge de Microsoft ASP.NET Model-View-Controller 5

Model-View-Controller (Modèle-Vue-Contrôleur - MVC) est un patron de conception extrêmement populaire permettant de réduire la complexité des applications en séparant les principales fonctionnalités en composants personnalisables flexibles. ClearPath ePortal 6.0 prend en charge le cadre Microsoft ASP.NET Model-View-Controller 5 (MVC 5) en tant qu'alternative aux formulaires Web ASP.NET pour la génération de présentations Web, mobiles et de services Web. MVC 5 offre de multiples avantages :

- Architecture favorisant la séparation des problèmes, le développement guidé par les tests, les composants enfichables et extensibles et des politiques d'acheminement des requêtes flexibles, et conférant aux concepteurs de sites Web un niveau de contrôle élevé et une grande latitude de choix quant aux technologies de présentation et aux cadres côté client.
- Prise en charge de toutes les sources de données applicatives ClearPath MCP et OS 2200, notamment AB Suite, EAE, les applications d'écran terminal 3GL COBOL et UTS/T27, Open OLTP et les bibliothèques de présentations de formulaires (DPS/SDF) au sein d'un même projet.
- Génération de présentations basée sur Microsoft Templating Engine, permettant de changer le type de présentation généré en modifiant de simples modèles textuels.
- Compatibilité avec les cadres Open Source côté client les plus populaires, notamment jQuery, Knockout, AngularJS, Backbone.js et autres, pour un contrôle complet de l'application et une génération de scripts côté client extrêmement riche.
- Possibilité de cibler des applications de bureau et mobiles à l'aide du cadre client réactif Bootstrap, qui utilise un projet et un code commun pour garantir une expérience optimale sur plusieurs appareils dans les langages HTML, CSS et JavaScript et adapter la présentation en fonction des dimensions de l'écran et des fonctionnalités de l'appareil.
- Génération automatique de modèles, vues et contrôleurs MVC basés sur de nouvelles sources de données ClearPath ePortal ou des sources de

données ClearPath ePortal existantes, garantissant la prise en charge des processus de liaison bidirectionnelle automatique, de validation et de gestion des erreurs pour les types de données les plus populaires, par exemple les adresses e-mail, les URL, les devises et les numéros de téléphone, ainsi que pour les types de données spécifiques à ClearPath.

- Accès simplifié à des outils populaires, notamment LESS pour la conception CSS, l'optimisation automatique et le regroupement de scripts client, et ce au profit d'une simplification des modifications et d'une amélioration de l'efficacité.
- Unisys a mis à disposition des aides et modèles MVC, spécifiquement conçus pour accompagner les initiatives de modernisation des applications ClearPath.

API Web pour les services Web RESTful basés sur MVC

ClearPath ePortal prend en charge une architecture orientée service (SOA) et présente automatiquement vos applications ClearPath sous la forme de services Web Microsoft WCF (SOAP) et RESTful. Dans ClearPath ePortal 6.0, vous pouvez présenter vos applications ClearPath à l'aide de l'API Web ASP.NET, service Web RESTful basé sur le cadre MVC qui vous permet d'assurer facilement la disponibilité de vos applications ClearPath pour un large éventail de clients HTTP, notamment des navigateurs et des appareils mobiles.

Mises à jour des projets de formulaires Web Unisys ASP.NET pour applications mobiles

Les projets de formulaires Web Unisys ASP.NET pour applications mobiles ont également fait l'objet d'améliorations et présentent désormais les fonctionnalités suivantes :

- Nouveaux thèmes pour Apple® iOS 7, Android™ et Windows Phone 8, permettant à vos applications mobiles de tirer profit des dernières interfaces utilisateur mobiles au rendu adaptatif.
- Intégration du gestionnaire de packages NuGet pour des mises à jour simplifiées et continues permettant de suivre l'évolution des interfaces mobiles. >>

Nouvelle fonctionnalité : service de création d'applications hybrides Unisys

ClearPath ePortal 6.0 permet également aux développeurs d'accéder au service de création d'applications hybrides Unisys (Unisys Hybrid App Build Service). Basé sur le projet Open Source Apache Cordova, ce nouveau service de création d'applications mobiles en cloud vous permet de soumettre vos composants de projet HTML, CSS et JavaScript au service de création hébergé Unisys et de recevoir des applications installables pour les appareils ciblés, le tout depuis Microsoft Visual Studio.

Vous n'avez ainsi plus autant besoin de maîtriser parfaitement de langage propriétaire, le SDK et le jeu d'outils de chaque plate-forme. Le service de création d'applications hybrides permet à vos développeurs de concevoir facilement des applications hybrides mobiles qui :

- prennent en charge et peuvent être installées en natif sur les appareils Android, iOS et Windows Phone 8 ;
- tirent profit des fonctionnalités natives des appareils mobiles auparavant inaccessibles aux applications Web multiplateformes ;
- sont écrites une fois sur tous les appareils à l'aide de technologies de développement d'applications Web populaires telles que HTML5, CSS3 et JavaScript ;
- fournissent des API JavaScript communes pour accéder aux fonctions natives de l'ensemble des plates-formes des appareils ;
- permettent de publier des applications dans l'App Store d'Apple, Google Play Store, Windows Phone Store ou des référentiels d'applications d'entreprise locaux.

Nouvelle fonctionnalité : prise en charge d'Agile Business Suite sous Windows

ClearPath ePortal est désormais disponible pour le serveur d'exécution Windows AB Suite. Les applications AB Suite qui s'exécutent dans l'environnement Windows peuvent désormais tirer profit des fonctions de modernisation de ClearPath ePortal et bénéficier d'avantages auparavant inhérents aux seules plates-formes ClearPath.

Plates-formes ClearPath ePortal Enterprise et ClearPath ePortal Business

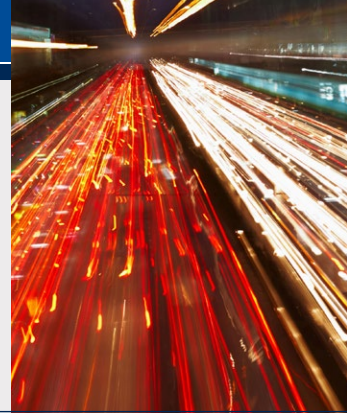
ClearPath ePortal 6.0 propose également de nombreuses nouvelles fonctionnalités propres à la plate-forme d'exécution :

- Nouvelle plate-forme ClearPath ePortal Business basée sur notre technologie de partitionnement sécurisé (s-Par®) et les dernières technologies de traitement d'Intel® – la même infrastructure que celle sous-tendant la plate-forme informatique d'entreprise *Forward!* by Unisys™.
- Prise en charge de la dernière version de Microsoft .NET Framework sur l'ensemble des plates-formes.
- Interface de gestion moderne et améliorée prenant en charge les navigateurs de bureau et pour tablettes les plus récents.
- Possibilité d'automatiser de nombreuses nouvelles tâches de gestion grâce à une interface de services Web.
- Prise en charge d'identifiants administrateur gérés séparément pour un respect accru des exigences de sécurité standard.

Si vous avez besoin d'aide concernant ClearPath ePortal 6.0, contactez votre représentant commercial Unisys. Nous mettons à votre disposition un portefeuille de services qui peut vous aider à implémenter rapidement la nouvelle version, à comprendre ses principales caractéristiques et fonctionnalités et à déterminer comment les exploiter au mieux au sein de votre entreprise.

Modernisation de vos applications ClearPath stratégiques

Par Isaac Levy, Directeur mondial, ClearPath Services



Comme dans de nombreuses entreprises, la réduction des coûts, l'accélération des processus métier et l'optimisation des investissements existants constituent probablement les principaux moteurs de votre service informatique, des objectifs dont la réalisation s'accompagne sûrement de nombreux défis.



Pour maîtriser les coûts, vous devez les comprendre dans leur ensemble, et pas uniquement ceux liés à l'acquisition de matériel et aux licences. Il est sinon impossible de prendre de bonnes décisions concernant les dépenses informatiques.

Les risques inhérents à la migration vers de nouvelles applications et plates-formes peuvent vous inquiéter. Vous avez probablement entendu parler de nombreux cas de projets de migration dont la mise en œuvre a échoué, dépassant le budget prévu et les délais impartis. De plus, une fois le projet mis en œuvre, vous n'avez pas la garantie de bénéficier de fonctionnalités plus performantes que celles que vous utilisiez avant.

Contrairement aux approches de remplacement complet, coûteuses et risquées, la modernisation de vos applications stratégiques à l'aide de technologies habilitantes de premier plan telles que la mobilité, l'architecture orientée service (SOA), la gestion des processus métier, l'intégration d'applications et la mise en œuvre sur le Web peuvent considérablement augmenter les chances de succès de votre projet, tout en vous garantissant un retour sur investissement supérieur, et ce avec un minimum de risques.

Pour accélérer vos processus métier, vous devez développer de nouvelles fonctionnalités qui exploitent vos applications et données existantes. En tant qu'utilisateur ClearPath, vous avez massivement investi dans vos applications d'entreprise stratégiques, dont la logique métier vous permet de vous démarquer de la concurrence.

Mais cela soulève deux problématiques :

1. Vous souhaitez préserver la valeur de ces applications sur le long terme, ce qui implique généralement de remplacer ceux de vos experts qui quittent votre entreprise ou prennent leur retraite.
2. Vous souhaitez maximiser l'utilisation des technologies et des outils que vous avez déjà achetés.

Mais connaissez-vous réellement le montant des fonds que vous avez déjà investis ? Êtes-vous sûr de ne pas payer pour des outils et des technologies dont vous n'avez pas réellement besoin ?

Alors, comment relever avec succès les défis d'une modernisation ? Nous vous recommandons :

- de maximiser le retour sur investissement de vos technologies existantes, tout en dotant vos applications de nouvelles fonctionnalités plus modernes, plutôt que d'opter pour une approche de remplacement complet ;
- de documenter et de comprendre vos applications ClearPath ;
- d'établir vos priorités de façon stratégique et de mettre en œuvre des initiatives de modernisation d'applications qui protègent les investissements existants, tout en exploitant les principales tendances informatiques de rupture ;
- d'opter pour une modernisation progressive en mettant en œuvre de petits projets ciblés qui pourront vous garantir une valeur commerciale concrète à chaque étape du processus ;
- de garder sous contrôle la complexité des solutions en surveillant étroitement les coûts et les risques tout au long de vos projets de modernisation d'applications. >>

Les services de modernisation des applications ClearPath peuvent vous aider

Les services de modernisation des applications ClearPath peuvent vous aider à mettre en œuvre des initiatives de modernisation qui ne reposent pas sur une approche de remplacement complet coûteuse, qui protègent les investissements que vous avez consentis dans les applications ClearPath et qui préservent le patrimoine intellectuel qui vous permet de vous démarquer de la concurrence. Nous utilisons les techniques et les outils suivants pour vous aider à moderniser vos applications ClearPath :

- Mise en œuvre de services
- Mise en œuvre sur le Web et les appareils mobiles
- Refactorisation des applications
- Mise en file d'attente des messages
- Connecteurs de transaction
- Connecteurs de base de données
- Extraction des règles métier
- Gestion et automatisation des processus métier

Les services de modernisation des applications ClearPath font partie intégrante du portefeuille de services applicatifs ClearPath. Dans un contexte marqué par des restrictions sur les ressources et de fortes pressions économiques au niveau mondial, nous mettons à votre service les compétences requises pour vous aider à maximiser la valeur de votre patrimoine et à améliorer la productivité et le positionnement concurrentiel de votre service informatique en modernisant, en exploitant et, lorsque nécessaire, en externalisant vos applications stratégiques. Vous pourrez ainsi reprendre le contrôle de votre suite d'applications d'entreprise.

[Pour en savoir plus, visitez la page d'accueil des services ClearPath.](#)

Enterprise Output Manager 11.0 enfin disponible !



Enterprise Output Manager permet de traiter et d'acheminer automatiquement des fichiers d'impression et d'autres fichiers de sortie applicatifs de n'importe quelle plate-forme prise en charge vers toutes les destinations de sortie également prises en charge. Enterprise Output Manager version 11.0, la toute dernière version de notre technologie de pointe de gestion des flux de documents, a été mis à jour et enrichi de nouvelles fonctions et fonctionnalités.

Cette version intègre notamment le nouvel utilitaire XML Template, qui permet de générer des modèles XML définissant les règles de conversion d'un fichier texte au format XML. Que vous ne maîtrisiez pas encore le format XML ou que vous soyez un utilisateur chevronné, cet utilitaire puissant et facile d'emploi vous permet :

- d'ouvrir un fichier d'entrée XML ;
- de créer et de modifier des modèles XML ;
- d'accéder à un aperçu du fichier de sortie XML et de modifier les nœuds XML pour ajouter ou supprimer des attributs.

Une fois les fichiers de modèle XML créés, ils sont utilisés pour convertir un fichier texte ou XML aux formats PDF, TIFF et HTML à l'aide des feuilles de style XSLT appropriées. Cette fonction simplifie et rationalise le processus de création des fichiers XML et limite le niveau d'expertise requis pour coder des tâches de transformation XML.

La nouvelle version d'Enterprise Output Manager comprend également les fonctions suivantes :

- **Contrôle d'un répertoire de fichiers sur la base de l'heure de début, de l'heure de fin et du jour de la semaine** : plus grande souplesse dans le cadre des recherches contrôlées grâce à l'option « scheduled scan » qui vous permet de contrôler les fichiers entrants dans un répertoire en fonction de divers critères.
- **Validation des références de mots-clés de l'utilisateur** : vous permet de désactiver la validation des références de mots-clés lors de l'enregistrement d'une configuration ou de la suppression d'une opération, et ce pour gagner du temps et doper les performances.

- **Recherche améliorée par mots-clés utilisateur dans Web Assistant** : vous permet d'effectuer des recherches dans la base de données Web Assistant à l'aide de mots-clés que vous avez définis, offrant un réel gain de temps et d'efficacité.
- **Nouveaux attributs de compression et de chiffrement** : vous permet d'économiser de l'espace en compressant les attributs Email, Print et Back-up en fichiers .ZIP et de protéger ces fichiers par un chiffrement de 128 ou 256 bits.
- **Commande Convert Variable DDA améliorée** : évite de devoir procéder à une analyse complexe des chaînes, une étape auparavant requise pour mettre en majuscule la première lettre d'une phrase, et ce grâce au nouveau type de conversion « capitalize as sentence ».
- **Commande Draw Rectangle DDA améliorée** : vous confère une plus grande souplesse lors de la définition de la largeur de bordure d'un rectangle en vous permettant d'utiliser une variable en plus d'un chiffre.

Pour en savoir plus sur Enterprise Output Manager et les avantages qu'il peut offrir à votre entreprise, contactez votre représentant commercial Unisys. N'oubliez pas de visionner la vidéo de présentation d'Enterprise Output Manager et de vous inscrire au groupe dédié à Enterprise Output Manager sur LinkedIn.

Operations Sentinel 14.0 est désormais disponible



Operations Sentinel est bien plus qu'un simple outil de gestion de serveurs. Il permet d'automatiser, de consolider, d'accéder à, de contrôler et de gérer plusieurs systèmes et applications hétérogènes, le tout depuis un point unique, et donc de simplifier les opérations complexes dans l'ensemble de votre centre de données.

Operations Sentinel 14.0, la toute dernière version de notre outil de gestion de systèmes automatisée, intègre un certain nombre de fonctions de premier plan, notamment :

- **Nouveaux rapports visuels pour les systèmes surveillés** : vous permet de créer des rapports graphiques sur les ressources (voir la figure 1) avec des cadrans et jauges parfaitement lisibles et de bénéficier d'une représentation visuelle intuitive instantanée indiquant l'état des systèmes et l'utilisation de l'UC, de la mémoire et du disque dur de tout système surveillé.

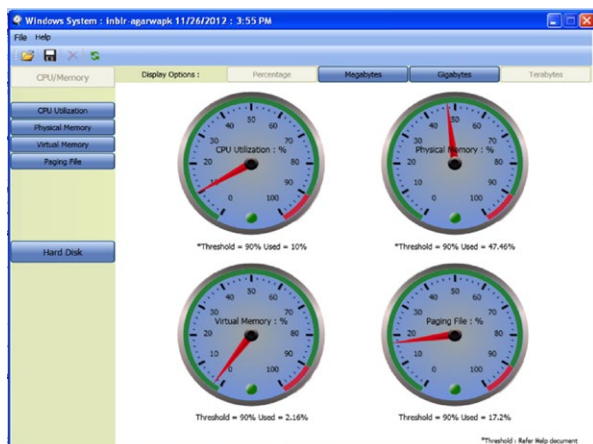


Figure 1 : Exemple de nouveau rapport graphique sur les ressources.

- **Prise en charge des VTL DSI, de CentOS et de Red Hat Enterprise Linux®** : assure la prise en charge de CentOS (Community ENTerprise Operating System) et de Red Hat Enterprise Linux au niveau de l'agent ULRM, ce qui vous permet de surveiller les bibliothèques virtuelles (VTL) de DSI (Dynamic Solutions International) directement depuis Operations Sentinel.

- **Prise en charge de Microsoft Windows 8 et de Windows Server® 2012** : garantit la compatibilité d'Operations Sentinel avec les derniers systèmes d'exploitation de Microsoft, permettant d'aligner vos opérations système et capacités de gestion sur les dernières versions proposées par Microsoft.
- **Compatibilité avec la nouvelle fonction DSTA d'OS 2200** : garantit la compatibilité d'Operations Sentinel avec la nouvelle fonction DSTA (Daylight Saving Time Adjust) de ClearPath OS 2200 15.0, ce qui vous permet de limiter les interruptions de service et d'activer le passage dynamique à l'heure d'été et à l'heure d'hiver, sans interruption de l'application.
- **Envoi d'e-mails .NET** : renforce la facilité d'emploi et la flexibilité grâce à une application .Net (Mail_Alert.exe) permettant de déclencher la politique d'alerte pour envoyer des e-mails. Cette modification remplace le script Microsoft Visual Basic® (Mail_Alert.vbs) existant, tout en conservant l'ensemble de ses fonctionnalités.
- **Améliorations de Log Viewer** : vous permet d'actualiser les fichiers journaux de tous les systèmes surveillés et de consulter les journaux récemment filtrés, même lorsque les résultats affichés dans Log Viewer sont déjà filtrés.
- **Nouvelles personnalisations des polices** : vous permet de personnaliser le type, le style et la taille de police en fonction de vos préférences dans les écrans Managed Objects Grid View, External Applications, Zone View et Alert.

Pour tout savoir des avantages qu'Operations Sentinel peut apporter à votre entreprise, contactez votre représentant commercial Unisys. Et pour de plus amples informations, visionnez la [vidéo de présentation d'Operations Sentinel](#).

Ressources et calendrier



La liste ci-dessous contient des liens qui vous permettront de vous tenir informé de toute l'actualité ClearPath.

- [Page d'accueil ClearPath Libra](#)
- [Page d'accueil ClearPath Dorado](#)
- [Page d'accueil ClearPath OS 2200](#)
- [Page d'accueil ClearPath MCP](#)
- [Page d'accueil Agile Business Suite](#)
- [Page d'accueil Business Information Server \(BIS\)](#)
- [Blog ClearPath & Innovation](#)
- [Vidéos didactiques ClearPath sur YouTube](#)
- [Webinaires ClearPath Libra/MCP](#)
- [Webinaires ClearPath Dorado/OS 2200](#)
- [eBook : How to Shift Your IT Focus from Administration to Innovation](#)
- [eBook : ClearPath MCP Case Studies – Success through Business Process Automation](#)
- [eBook : Built for Today, Ready for Tomorrow: Unisys ClearPath Systems](#)
- [Guide : catalogue des formations ClearPath OS 2200](#)
- [Guide : catalogue des formations ClearPath MCP](#)
- [Guide : catalogue des formations ClearPath OS 2200 et partitions spécialisées MCP](#)
- [Guide : catalogue des formations Agile Business Suite](#)
- [Communiqué de presse : Unisys Boosts Mobility, Openness, Security, and Availability of ClearPath Dorado Servers \(Unisys renforce la mobilité, l'ouverture, la sécurité et la disponibilité des serveurs ClearPath Dorado\)](#)
- [Communiqué de presse : Unisys Enhances Mission-Critical Capabilities of ClearPath Libra Systems \(Unisys améliore les fonctionnalités stratégiques des systèmes ClearPath Libra\)](#)
- [Communiqué de presse : New Top-of-the-Line Unisys ClearPath Libra System Boosts Performance for Mission-Critical Applications by Up to 20 Percent \(Le nouveau système haut de gamme ClearPath Libra d'Unisys dope les performances des applications stratégiques jusqu'à 20 %\)](#)
- [Lettre d'information : Developing Agility, décembre 2013](#)
- [Lettre d'information : ClearPath Connection, décembre 2013](#)
- [Tous les livres blancs](#)

QUOI ?	OÙ ?	QUAND ?
Conférence Universe	Dallas, Texas	13-15 octobre 2014
Symposium EAE/AB Suite	Dallas, Texas	13-15 octobre 2014

Les spécifications sont susceptibles d'être modifiées sans préavis.

© 2014 Unisys Corporation.

Tous droits réservés.

Unisys, le logo Unisys, ClearPath, Forward! by Unisys et s-Par sont des marques déposées ou des marques commerciales d'Unisys Corporation. Android est une marque de Google Inc. Apple est une marque déposée d'Apple Inc. aux États-Unis et dans d'autres pays. Eclipse est une marque déposée d'Eclipse Foundation. Intel est une marque déposée d'Intel Corporation aux États-Unis et/ou dans d'autres pays. Linux est une marque déposée de Linus Torvalds. Microsoft, Windows, Windows Server, Visual Basic et Visual Studio sont des marques déposées de Microsoft Corporation. UNIX est une marque déposée de The Open Group. Tous les autres noms de produits et marques mentionnés dans ce document sont considérés comme des marques commerciales ou déposées de leurs détenteurs respectifs.