

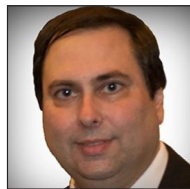


## Table des matières

- 1 **Comment suivre le rythme de nos innovations ?**  
Nos Ateliers d'innovation permettent aux différentes parties prenantes de votre entreprise de se réunir afin de s'entendre sur les priorités et les stratégies de votre entreprise.
- 4 **Point sur les nouveautés de Data Exchange 4.0**  
Data Exchange 4.0 regorge de nouvelles fonctionnalités conçues pour vous permettre de tirer le meilleur parti des données que vous produisez et partagez chaque jour.
- 6 **Analyse avancée de données dans l'environnement ClearPath Forward : étude de cas**  
Découvrez comment moderniser votre environnement de base de données et optimiser ses outils de récupération, d'analyse et de visualisation de données au travers de ce cas concret.
- 8 **Lancement d'Application Integration Services 4.0**  
Application Integration Services 4.0 propose de nouveaux outils pour unifier les procédés de développement entre environnements ClearPath et Microsoft.
- 9 **Quelles sont les applications possibles d'ePortal 7.1 ?**  
Nous vous en proposons quelques exemples dans ce numéro.
- 11 **Besoin d'informations techniques sur ClearPath OS 2200 ? Suivez le guide**   
Notre playlist vidéo « ClearPath OS 2200 Release 17.0 Technical Update » vous dévoile tout sur les nouveautés et les fonctionnalités améliorées de OS 2200 17.0.
- 12 **Du nouveau du côté du stockage Flash**  
Excellente nouvelle ! Les systèmes de stockage Dell EMC VMAX All Flash 250, 450 et 850, ainsi que les systèmes de stockage Unity sont désormais certifiés compatibles avec l'environnement ClearPath Forward.
- 13 **Ressources**  
Accédez à toutes les ressources nécessaires pour suivre l'actualité de ClearPath Forward.

## Comment suivre le rythme de nos innovations ?

Par Steve Koss, éminent ingénieur et responsable de l'équipe mondiale Product Services Solution Office d'Unisys



Notre programme ClearPath Forward™ a progressé de manière spectaculaire ces 18 derniers mois. Entre le lancement de la suite novatrice ClearPath® Software Series et l'adoption d'une approche centrée sur les applications, en passant par l'ouverture au Cloud, nous avons pris des mesures audacieuses pour nous assurer que notre environnement reste aligné sur les besoins stratégiques et IT de nos clients.

Si cette rapidité d'innovation est indéniablement profitable aux entreprises qui utilisent au quotidien nos équipements matériels et logiciels, nous sommes conscients qu'il peut être difficile pour certaines de suivre la cadence.

Car sur un marché où tout s'accélère et où la concurrence ne cesse de s'intensifier, quantité de responsabilités mobilisent déjà leur attention.

Il est pourtant essentiel que nos clients puissent tirer rapidement parti de toutes les nouveautés de notre environnement ClearPath Forward.

C'est pourquoi nous avons conçu les nouveaux Ateliers d'innovation. >>



## L'accent sur la collaboration

Dispensés par du personnel Unisys qualifié et fondés sur une méthodologie qui prône la collaboration ouverte, nos Ateliers d'innovation gratuits rassemblent des utilisateurs de tous horizons (services commerciaux, IT, opérationnels, de développement, etc.) et leur permettent de rechercher ensemble des solutions aux problèmes qu'ils rencontrent dans la poursuite de leurs différents objectifs.

Chaque Atelier d'innovation débute par une discussion préliminaire qui vise à s'assurer de la représentation équitable des différents rôles concernés et à informer les participants du déroulement de l'atelier. Cette phase préparatoire permet au formateur Unisys et aux participants de s'accorder sur les problématiques, les besoins et les stratégies à long terme à aborder.

Vient ensuite l'atelier d'innovation à proprement parler. Les participants sont alors invités à enregistrer et classer leurs idées par thématiques prédéfinies au moyen d'un outil en ligne d'aide à la décision. La session peut ainsi être structurée autour d'un ensemble de sujets et chaque participant peut expliciter sa propre idée aux autres membres du groupe, quelles solutions il envisage pour chaque problématique traitée et quelle stratégie il emploierait pour les mettre en œuvre.

Les participants votent ensuite sur chaque proposition pour finir par ne conserver que les concepts et stratégies qu'ils jugent les plus

déterminants (exemples classiques : la création de valeur, la simplification des procédés de mise en œuvre ou encore l'accélération de la modernisation des applications). Ces discussions aboutissent à l'élaboration d'un rapport de synthèse des « conclusions préliminaires », notamment des « potentiels d'amélioration à court terme » et des « impératifs » identifiés, ainsi que d'un rapport plus détaillé sur les applications possibles de l'environnement ClearPath Forward aux projets visés.

Ce rapport détaillé précise également les fonctionnalités déployables immédiatement et celles qui peuvent être envisagées à plus long terme, ainsi que les services d'assistance d'Unisys pouvant être utiles, notamment.

## Mise en pratique des ateliers

Nos ateliers surpassent les attentes des participants, qui y voient une occasion rare de se pencher sur des problématiques importantes avec leurs collaborateurs, sans être constamment distraits par leurs responsabilités quotidiennes.

Ils sont également surpris du nombre de fonctionnalités qu'ils découvrent par l'intermédiaire de ces ateliers, qui leur inspirent de nouvelles idées pour tirer un meilleur parti de leur environnement (synergies entre applications, analyse du Big Data, adaptation des services existants aux terminaux mobiles, intégration de technologies de tiers au datacenter, etc.). >>

À titre d'exemple, l'équipe de l'un de nos clients a consacré la majeure partie de l'atelier à rechercher un moyen d'optimiser son environnement de reprise après sinistre. Elle a fini par découvrir qu'il lui suffirait d'automatiser son environnement à l'aide d'Unisys Business Continuity Accelerator et du logiciel SMA OpCon pour résoudre la plupart des problèmes soulevés.

Un autre client souhaitait pouvoir attirer davantage de nouveaux talents dans son équipe de développeurs et simplifier son processus d'intégration de systèmes externes. Grâce à l'atelier, son équipe a constaté qu'une simple mise à niveau d'Enterprise Application Environment vers Agile Business Suite (AB Suite®) lui permettrait de disposer des fonctionnalités avancées nécessaires.

Nous avons également épargné à l'un de nos clients le remplacement de sa technologie d'intégration, qu'il jugeait obsolète, en lui suggérant d'associer ClearPath Forward ePortal et Application Integration Services, deux technologies Unisys qu'il utilisait déjà, mais dans des services différents.

Comme l'illustrent ces exemples, nos Ateliers d'innovation ont des impacts concrets. Ils stimulent l'innovation en offrant à nos clients un regard neuf sur leur environnement. Ils permettent aux parties prenantes de se rassembler autour d'objectifs communs. Mieux encore, ils aident nos clients, notamment les décideurs stratégiques et informatiques, à envisager toutes les potentialités de l'environnement ClearPath Forward et à mieux appréhender son rôle dans les stratégies à long terme de l'entreprise.

*Pour en savoir plus sur le déroulement de nos Ateliers d'innovation, [téléchargez notre brochure](#). Vous pouvez également contacter votre représentant commercial Unisys dès à présent pour programmer un Atelier d'innovation.*

## Point sur les nouveautés de Data Exchange 4.0



Unisys Data Exchange permet la réplique et la transformation sélectives et quasi en temps réel de données d'un entrepôt de données source vers un ou plusieurs entrepôts de données cibles.

Cette solution peut dupliquer un ensemble de données d'un entrepôt de données vers un autre tout en transformant ces données de manière à faciliter leur intégration aux processus métier, rapports, systèmes analytiques et solutions de Business Intelligence. Résultat : vous gagnez en efficacité opérationnelle et en productivité, réduisez vos coûts de développement et de maintenance, et améliorez la flexibilité et la réactivité de votre équipe IT.

Data Exchange est désormais disponible en version 4.0, qui s'accompagne de fonctionnalités inédites, gages des avantages suivants :

- **Meilleure interopérabilité avec les bases de données Oracle :** support de la duplication de données issues de bases de données Enterprise Database Server for ClearPath MCP (DMSII) ou Relational Database Server for ClearPath OS 2200 (RDMS) vers des bases de données Oracle.
- **Restauration après panne accélérée :** possibilité de reprendre la restauration là où elle s'est arrêtée en cas d'erreur lors de la transformation des données provoquant l'interruption de l'opération.
- **Alignement des transformations de données sur les exigences de l'entreprise :** opérations de transformation de données personnalisables au gré de l'évolution des exigences de l'entreprise par l'intermédiaire de simples fonctions utilisateur standard.
- **Duplication sélective des données :** nouvelle série de filtres qui permet de restreindre la duplication aux seules données correspondant aux critères sélectionnés.
- **Transformation plus rapide et flexible des données :** fonction Data Manipulation Language (DML) Command Substitution, qui permet de faire correspondre un ensemble de commandes de la source à un autre ensemble de commandes de la cible.
- **Sécurité renforcée :** possibilité de créer un compte Data Exchange 4.0 exclusif pour la connexion au système SQL Server cible, d'utiliser le protocole HTTPS pour consulter le site d'administration et de configurer les composants du produit de manière à sécuriser les données quittant l'environnement ClearPath Forward. >>



## Applications concrètes de Data Exchange

Comment nos clients exploitent-ils les fonctionnalités de Data Exchange au quotidien ?

L'un de nos clients utilise Data Exchange pour dupliquer des données en temps réel de DMSII vers une base de données Oracle et créer en parallèle un entrepôt de données à des fins de reporting, d'analyse des tendances et de support de ses services bancaires mobiles. Data Exchange assure l'échange automatique des informations sur les actifs et les revenus des clients de l'entreprise avec le système de contrôle de la conformité à la norme Common Reporting Standard (CRS) de cette dernière, qui peut ainsi lutter efficacement contre la fraude financière.

Grâce à Data Exchange, un autre de nos clients peut extraire des données d'Unisys Financial Services System (UFSS) vers le système de gestion des informations de sa base de données Oracle.

Enfin, Data Exchange confère à une autre entreprise une visibilité unifiée sur ses clients et une source de données centralisée pour ses besoins d'analyse et de marketing, capable d'extraire de gros volumes de données récentes et historiques (ex. informations sur les comptes, hypothèques et prêts) de plusieurs sources, y compris les SGBDR.

*Data Exchange est compatible avec les systèmes ClearPath Forward Libra et Dorado 4300, 6300 et 8300, ainsi qu'avec tous les produits de la suite ClearPath Software Series. Consultez [notre site Web](#) pour en savoir plus sur Data Exchange et ses avantages potentiels pour votre entreprise. Vous pouvez également vous référer à notre [documentation technique](#) et à notre [playlist YouTube](#).*

# Analyse avancée de données dans l'environnement ClearPath Forward : étude de cas



Que faire lorsque vos systèmes d'extraction et d'analyse de données ne vous permettent plus de faire face à l'explosion du volume de données à traiter ?

Tel est le dilemme que l'un de nos clients a récemment pu résoudre grâce à nos services.

Les premiers problèmes sont apparus au niveau de la base de données analytique de l'entreprise. Avec sa capacité de gestion simultanée de près de deux gigaoctets, d'accès à l'équivalent de quatre mois de données stockées et de traitement d'environ deux millions de transactions, la solution a longtemps répondu aux attentes de l'entreprise, jusqu'à ce que la structure opérationnelle et les besoins stratégiques de cette dernière évoluent.

La stratégie d'expansion géographique du client a soudainement intensifié ses besoins d'extraction, de traitement et d'analyse prédictive de gros volumes de données aux fins de lutte contre la fraude. Elle supposait également la mise en place d'un système d'accès basé sur les rôles pour renforcer la sécurité des données. La base de données de l'entreprise s'est révélée inadaptée à ces changements, ne permettant pas le partage et le traitement rapides et efficaces de ces volumes croissants de données.

Pour y remédier, le client a souhaité investir dans une base de données grande capacité, dotée d'un système de récupération de données plus efficace.

Son objectif était d'offrir aux utilisateurs un accès continu aux données, 24 h/24 et de leur permettre d'effectuer des analyses complexes, le tout sans affecter les performances offertes aux autres

utilisateurs. Il fallait également que les utilisateurs soient libres d'utiliser divers outils d'exploration de données, de statistique et de visualisation.

## La solution d'Unisys

Après avoir étudié les problématiques et les objectifs du client, nous avons imaginé une solution lui permettant d'associer plusieurs outils de transfert et de visualisation de données tout en continuant de tirer parti de son système ClearPath Forward.

Nous avons recommandé au client d'installer le système d'exploitation Red Hat® Enterprise Linux® et la plate-forme Hortonworks Data Platform® for Apache™ Hadoop® sur son système ClearPath Forward pour former la plate-forme Big Data centrale de la solution.

Pour l'analyse et la visualisation des données, nous avons choisi l'environnement de développement intégré RStudio et le logiciel de Business Intelligence Pentaho. Au cours du déploiement pilote, nous nous sommes servis de RStudio pour effectuer les opérations de modélisation statistique nécessaires à l'analyse prédictive permettant de détecter les activités frauduleuses au sein de l'environnement du client et du logiciel Pentaho pour créer un pipeline de données entre l'environnement ClearPath MCP de l'entreprise et le "data lake" Hadoop, tout en permettant aux utilisateurs de visualiser les données des rapports et des tableaux de bord. >>

Pour faciliter l'extraction, la transformation et le chargement de données de la base de données Enterprise Database Server for ClearPath MCP (DMSII) du client vers l'environnement Hadoop, nous avons créé un pipeline de données à l'aide de l'adaptateur Relational Database Server for ClearPath MCP JDBC, de l'outil Apache Sqoop™ et de Pentaho Data Integrator (PDI).

La mise en place de ces technologies dans le cadre de la validation de concept a prouvé au client qu'il pouvait mettre à la disposition de ses utilisateurs plus de sept années de données financières et de cartes de crédit en toute sécurité. Grâce à cet accès aux informations à partir d'une base de données évolutive, capable d'extraire et de traiter en parallèle des données de différentes sources, l'entreprise n'aura plus à se soucier de l'explosion du volume de données qu'elle doit traiter.

Cette capacité à traiter d'importants volumes de données rapidement, de manière rentable et avec un impact minime sur les ressources internes permettra également à l'entreprise de tirer un meilleur parti de ces données, pour prendre des décisions éclairées au plus tôt afin de concrétiser ses nouvelles stratégies opérationnelles. La solution devrait également se traduire en une hausse des recettes pour l'entreprise, qui pourra détecter et prévenir plus efficacement les fraudes.

# Lancement d'Application Integration Services 4.0



ClearPath Application Integration Services (AIS) permet de développer des applications distribuées compatibles à la fois avec les environnements Microsoft® Windows® et ClearPath MCP et OS 2200. La solution interagit avec Microsoft .NET et Microsoft Visual Studio® pour vous permettre de bénéficier d'un environnement de développement unifié, qui facilite la conception d'applications multi plate-formes au travers d'un processus plus intuitif.

La version 4.0 regorge d'améliorations notables, résumées ici :

- **Accès par .NET aux champs des dossiers du compilateur COBOL85 de MCP :** les programmes .NET au sein des environnements MCP peuvent désormais accéder aux fichiers COBOL85 champ par champ plutôt que par enregistrement, grâce à la création d'un fichier XSD dans le compilateur COBOL85 qui décrit le format des fichiers lors de la compilation du programme. Ce fichier permet à AIS de générer un code d'accès pour chaque champ, grâce auquel les programmes .NET peuvent identifier le format des données d'un fichier. L'accès est ainsi simplifié et les utilisateurs peuvent ne traiter que les données nécessaires.
- **Support de Gaiji :** AIS 4.0 permet aux utilisateurs de mapper des points de code Unicode arbitraires et, par conséquent, des caractères arbitraires, avec le système de codage de caractères ClearPath de leur choix. Ils sont ainsi libres d'utiliser des caractères définis localement dans AIS et d'autres produits associés.
- **Automatisation de la configuration de la connexion :** une mise à jour de l'utilitaire de configuration d'AIS permet aux programmes d'utiliser des API pour modifier la chaîne de connexion au serveur dans le fichier ClearPath Hosts.config. Les programmes qui utilisent AIS peuvent ainsi ajouter automatiquement des connexions à des hôtes connus, ce qui simplifie les efforts de configuration.
- **Compatibilité de Connectivity Services avec les serveurs Windows :** jusqu'ici, Connectivity Services n'était disponible qu'en tant que client Windows. Par conséquent, les connexions ne pouvaient être établies qu'à partir de Windows. Le nouveau Windows CS Server change la donne en permettant à Windows de recevoir et d'établir des connexions. Les utilisateurs peuvent ainsi envoyer plusieurs requêtes depuis un client Windows CS vers un serveur Windows CS et les traiter en parallèle.
- **Support par la fonction CALL IN de la CLAUSE FILLER du compilateur COBOL85 de MCP :** des modifications ont été apportées au système de gestion des fichiers hétérogènes du compilateur, qui permettent désormais à la fonction CALL IN d'AIS de supporter la CLAUSE FILLER de COBOL85. Ce support permet à AIS de supporter un plus grand nombre de fichiers et de types de fichiers, offrant ainsi de nouvelles possibilités d'interopérabilité entre applications .NET et MCP.

*Consultez notre site Web pour en savoir plus sur les fonctionnalités d'AIS et ses avantages potentiels pour votre entreprise. Et n'hésitez pas à contacter votre représentant commercial Unisys pour être guidé dans l'installation d'AIS 4.0.*



# Quelles sont les applications possibles d'ePortal 7.1 ?



Dans le numéro de janvier 2017 de ClearPath Forward Connection, nous vous avons présenté les principales nouveautés de ClearPath ePortal Forward 7.1.

Ce mois-ci, nous allons nous intéresser de plus près à certaines de ces nouvelles fonctionnalités et aux possibilités que chacune offre.

Commençons...

## Filtres de messages

Les applications communicantes, de type applications Web et services Web, requièrent pour la plupart des outils de contrôle centralisé des flux de messages. Ces outils, qui permettent le contrôle des droits d'accès, du chiffrement, de la journalisation des diagnostics et vérifications ou encore des sessions, sont également appelés « fonctionnalités transversales ».

La nouvelle activité Message Filters de la fonction ePortal Orchestration vous permet justement de mettre en œuvre des fonctionnalités transversales dans ePortal. Vous pouvez notamment spécifier le code C# à exécuter pour chaque message envoyé ou reçu à partir du serveur.

L'activité Message Filters est accessible depuis la boîte à outils. Les méthodes utilisées pour traiter les messages sont générées sous forme de « stubs » (bouchons) dans un fichier nommé « OrchExtensions.cs », qui permet également d'appliquer une logique personnalisée au traitement des messages.

Cette nouvelle fonctionnalité propose deux filtres de messages :

- **ServerSendMessageFilter** est un filtre appliqué à tous les messages avant leur envoi à l'application serveur
- **ServerReceiveMessageFilter** est un filtre appliqué à tous les messages reçus de l'application serveur

Pour mettre en œuvre ces filtres, il suffit de localiser la définition de la méthode de filtrage spécifiée dans le fichier OrchExtensions.cs et d'y ajouter la logique de traitement des messages désirée. Vous pourrez ensuite les appliquer à tous les messages échangés entre Orchestration et l'application hôte. >>

## Automatisation des opérations de conception-staging-déploiement d'applications

Avec ePortal 7.1, vous avez désormais la possibilité d'automatiser les opérations de conception-staging-déploiement d'applications par l'intermédiaire d'outils d'interface en ligne de commande (CLI) qui emploient les nouvelles méthodes du service Web d'administration.

À titre d'exemple, vous pouvez procéder au staging d'un projet de présentation via l'utilitaire en ligne de commande « eportalstage », puis exécuter l'utilitaire en ligne de commande « eportaldeploy » pour déployer l'application.

La procédure est simple : il suffit de spécifier les paramètres de ces commandes pour pouvoir les automatiser dans un script ou un processus de traitement par lot. Cette fonctionnalité inclut également de nouveaux outils Devops que vous pouvez intégrer à vos processus de développement et de distribution.

## Applications hôtes redondantes

La nouvelle fonction Redundant Host Applications d'ePortal 7.1 permet de configurer plusieurs connexions entre une application hôte redondante et son système back-end ou un système back-end différent.

Ces connexions permettent d'éliminer les points de défaillance unique des connexions, applications et systèmes back-end, et améliorent la prévisibilité des performances en permettant de répartir les charges de travail entre les ressources back-end du pool.

Pour accroître la résilience de l'hôte, vous pouvez établir des connexions circulaires (round-robin) ou actives/passives (basculement). Quatre nouveaux paramètres sont désormais à votre disposition dans la boîte de dialogue Application Configuration :

- **Enable Redundant Connections** : active la fonction Redundant Connection.
- **Redundant Connection List** : spécifie les connexions d'application redondantes dans une chaîne.
- **Redundant Connection Load Balancing** : équilibre la charge de travail en mode circulaire ou basculement.
- **Redundant Connection Retry Interval** : indique le délai en minutes entre deux tentatives de connexion après échec.

## Mise à jour des systèmes ePortal Business et Enterprise

Grâce aux systèmes ClearPath ePortal Business et Enterprise mis à jour, vous pouvez désormais gérer les opérations de diagnostic, de maintenance et d'administration des logiciels de la plate-forme, mais aussi des opérations spécifiques, de type reconstruction du gestionnaire, mise jour du système d'exploitation et diagnostic du matériel, ainsi que des opérations générales, comme l'arrêt et le redémarrage de la plate-forme.

Le système ePortal Enterprise bénéficie d'un mode d'équilibrage de la charge réseau supplémentaire, appelé « IGMP Multicast », qui prévient les surcharges des ports de commutation et améliore ainsi les performances des réseaux front-end dédiés en mode Multicast.

*Contactez votre représentant commercial Unisys, consultez notre [documentation technique](#) ou visitez notre site Web pour tout savoir des avantages d'ePortal pour les environnements MCP et OS 2200, et découvrir comment votre entreprise peut tirer parti de ces fonctions.*

# Besoin d'informations techniques sur ClearPath OS 2200 ? Suivez le guide



Il y a tant à découvrir dans ClearPath OS 2200 17.0 qu'il serait impossible de tout aborder dans un seul webinaire.

C'est pourquoi nous vous proposons un tour d'horizon du fonctionnement et des avantages des principales nouveautés de cette version 17.0 par l'intermédiaire d'une série de 27 vidéos, intitulée « ClearPath OS 2200 Release 17.0 Technical Update ».

Notre playlist, appréciée de nombreux utilisateurs car particulièrement pratique, est un excellent moyen de se familiariser avec les principales fonctionnalités et nouveautés de cette version, et d'optimiser la planification de votre mise à niveau.

Pour visionner nos vidéos, rendez-vous sur notre playlist YouTube ou sur notre site de support. Vous pourrez explorer les fonctionnalités de ClearPath OS 2200 17.0 à votre rythme, dans l'ordre de votre choix. Notre webinaire de présentation est également disponible sur YouTube et notre site de support, mais ne couvre qu'une partie des fonctionnalités du système d'exploitation.

**Consultez notre playlist sans plus attendre !**

*Sachez également que vous pouvez visionner nos vidéos de présentation des nouveautés de la version 16.0 de ClearPath OS 2200 sur YouTube et sur notre site de support. Certaines d'entre elles, notamment celles dédiées aux profils de mots de passe configurés, s'appliquent également à la version 17.0.*



# Du nouveau du côté du stockage Flash



Depuis les terminaux mobiles jusqu'aux baies de stockage pour entreprises, le stockage Flash fait désormais partie intégrante de l'infrastructure Cloud hybride qui héberge les données sur lesquelles reposent vos applications et, plus généralement, vos activités.

Tandis que le Flash s'impose sur le secteur du stockage de données, nous travaillons à étendre nos partenariats de manière à faire profiter les utilisateurs de ClearPath Forward des avantages de cette technologie de stockage. Nous avons notamment collaboré avec Dell EMC, fidèle partenaire d'Unisys, au test, à la certification, à la distribution et au support de solutions de stockage Flash à même de satisfaire les nouvelles exigences des entreprises tout en garantissant de hauts niveaux de fiabilité et de disponibilité.

Ces efforts ont abouti à la certification de la compatibilité des **systèmes de stockage Dell EMC VMAX® All Flash 250, 450 et 850** avec les environnements ClearPath MCP et OS 2200.

Conçus pour les datacenters et les Cloud hybrides modernes, les systèmes de stockage VMAX All Flash sont dotés d'une technologie Flash haute densité dernier cri qui leur permet d'assurer un large éventail de services de données vous permettant de simplifier, d'automatiser et de consolider vos opérations IT.

Ces systèmes supportent en toute transparence les charges de travail transactionnelles intensives, avec un temps de réponse systématiquement inférieur à la milliseconde. Ultra évolutifs, ils exploitent les algorithmes de multi-threading multi-core les plus avancés et bénéficient d'un design optimisé pour satisfaire les exigences de niveau de service les plus strictes.

Grâce à ces systèmes, vous pouvez :

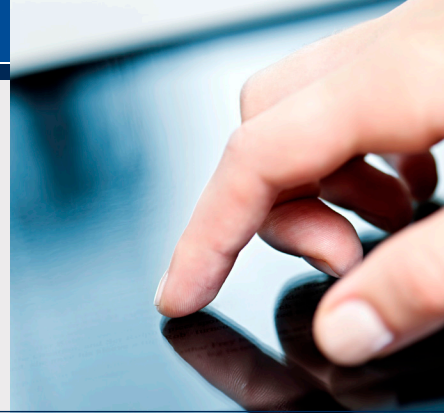
- Consolider les systèmes Open Source, les blocs de données et fichiers et les plate-formes ClearPath Forward
- Simplifier vos opérations de planification et de déploiement grâce à une solution à la fois évolutive et extensible

Nous avons également certifié la compatibilité de la **gamme de systèmes de stockage Dell EMC Unity™** avec nos systèmes ClearPath Forward Libra. Dell EMC Unity devrait également être certifiée compatible avec les systèmes Dorado très prochainement. La gamme Unity se décline en modèles tout Flash et hybrides, de l'entrée de gamme (modèle 300) au haut de gamme (modèle 600 de 10 pétaoctets).

Tous les modèles embarquent des fonctionnalités de copie instantanée, de réplication de données à distance et en local et de chiffrement intégré, et peuvent être administrés à partir d'un tableau de bord et d'une interface HTML5 intuitifs.

*Ces produits viennent allonger la liste déjà bien étoffée de systèmes compatibles avec les environnements ClearPath Forward Libra et Dorado, qui inclut notamment les solutions de stockage hybrides Dell EMC VNX2 et VMAX 3, ainsi que des bibliothèques virtuelles et matérielles. Pour en savoir plus sur ces solutions et sur les autres produits de stockage compatibles avec nos solutions, contactez votre représentant commercial Unisys ou contactez-nous par e-mail à l'adresse [storage@unisys.com](mailto:storage@unisys.com).*

# Ressources



La liste ci-dessous contient des liens qui vous permettront de vous tenir informé(e) de toutes les actualités concernant ClearPath Forward.

- [Page d'accueil ClearPath Forward](#)
- [Page d'accueil Agile Business Suite](#)
- [Page d'accueil de Business Information Server](#)
- [Blog ClearPath Forward & Innovation](#)
- [Vidéos didactiques ClearPath Forward sur YouTube](#)
- [Webinaires ClearPath Forward Libra/MCP](#)
- [Webinaires ClearPath Forward Dorado/OS 2200](#)
- [eBook : The Power of Innovation : ClearPath Forward Systems in Action \(\*\*mise à jour\*\*\)](#)
- [eBook : Built for Today, Ready for Tomorrow : Unisys ClearPath Forward Systems \(\*\*mise à jour\*\*\)](#)
- [eBook : The Road to Innovation : ClearPath Forward Services \(\*\*NOUVEAUTÉ\*\*\)](#)
- [eBook : Understanding the Economics of ClearPath Systems](#)
- [eBook : How to Shift Your IT Focus from Administration to Innovation](#)
- [Brochure : Evolve, Implement, Manage : The New ClearPath Forward Services Portfolio \(\*\*NOUVEAUTÉ\*\*\)](#)
- [Playlist vidéo : ClearPath OS 2200 Software Release 17.0 Technical Update \(\*\*27 vidéos\*\*\)](#)
- [Vidéo : The Sky is No Longer the Limit \(\*\*NOUVEAUTÉ\*\*\)](#)
- [Vidéo : When Every Transaction Matters](#)
- [Page d'accueil pour la formation des clients ClearPath Forward](#)
  - [Guide : Catalogue des formations ClearPath OS 2200](#)
  - [Guide : Catalogue des formations ClearPath MCP](#)
  - [Guide : Catalogue des formations Agile Business Suite](#)
- [Newsletter : Developing Agility Décembre 2016](#)
- [Lettre d'information : ClearPath Forward Connection janvier 2017](#)
- [Livre blanc : ClearPath Middleware Strategy and Products for OS 2200 Systems](#)
- [Livre blanc : ClearPath Middleware Strategy and Products for MCP Systems](#)

Les spécifications sont susceptibles d'être modifiées sans préavis. Aucune garantie de quelque nature que ce soit ne s'applique à ce document. Unisys décline toute responsabilité financière ou autre découlant de l'utilisation des informations contenues dans ce document, y compris les dommages directs, indirects ou spéciaux.

© 2017 Unisys Corporation.

All rights reserved.

Unisys et les autres noms de produits et services Unisys mentionnés dans ce document, ainsi que les logos correspondants, sont des marques commerciales ou déposées d'Unisys Corporation.

Toutes les autres marques commerciales figurant dans ce document appartiennent à leurs détenteurs respectifs.